



Mise à jour épidémiologique sur la COVID-19

SANTÉ PUBLIQUE OTTAWA. Rapport compilé le 8 juin 2020, à 11 h

Table des matières

Objectif	1
Sommaire	1
Cas confirmés au fil du temps	2
Caractéristiques des cas confirmés	5
Gravité des cas.....	7
Conditions d'exposition pour les cas confirmés de la COVID-19.....	11
Éclosions	12
Remarques sur les données et sources de données.....	13
Tableaux de données	14

Santé publique Ottawa (SPO) est passé à un nouveau système de gestion et de déclaration des cas. Cette transition permettra à SPO de mieux gérer les volumes de cas de la COVID-19, de faciliter les options de travail à distance pour l'équipe de gestion des cas et de continuer à respecter les obligations de déclaration provinciales. Pour soutenir la transition, OPH procède actuellement à une assurance qualité pour valider les données dans le nouveau système.

Objectif

Le présent rapport quotidien fournit un sommaire épidémiologique sur l'activité de la maladie à coronavirus (COVID-19) à Ottawa. Le rapport comprend les renseignements les plus récents disponible dans la Base de données d'Ottawa sur la COVID-19 (BDOC) et le Système intégré d'information sur la santé publique (SIISP) en date du 7 juin 2020, à 14h00.

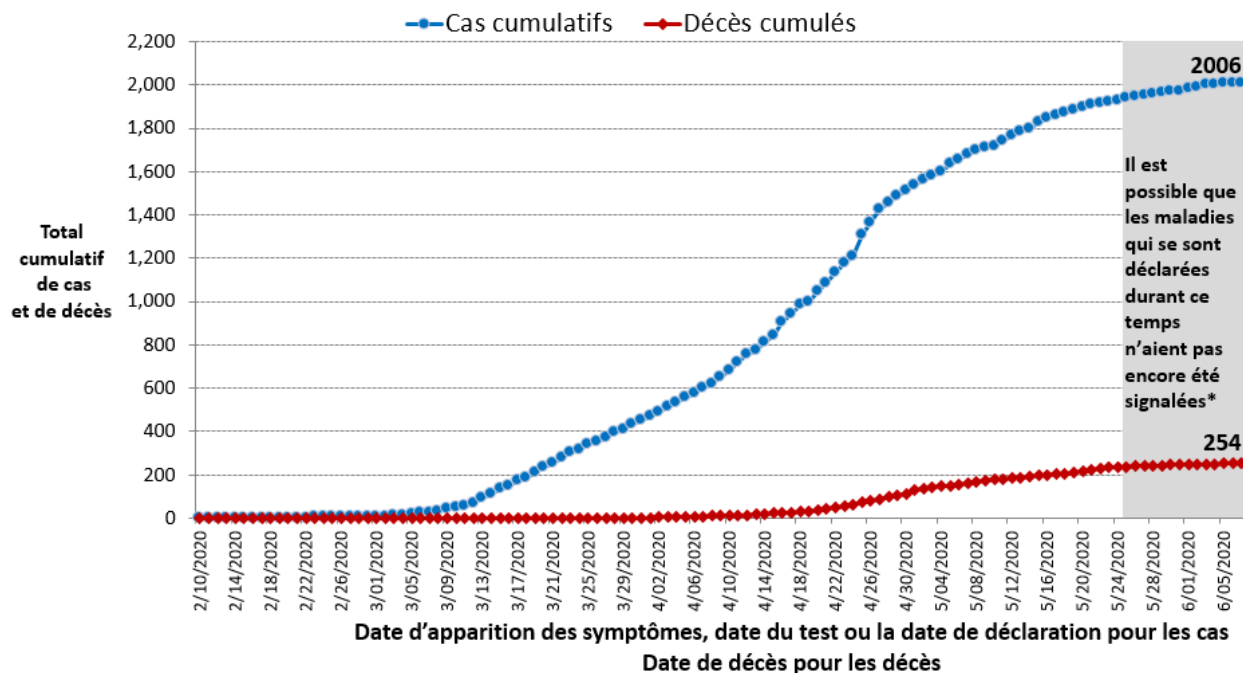
Sommaire

- 2006 cas confirmés en laboratoire, dont 254 décès, ont été signalés à Ottawa.
- Ces chiffres comprennent 2 nouveaux cas et 2 nouveaux décès depuis le rapport précédent.
- 31 résidents d'Ottawa atteints de la COVID-19 sont actuellement hospitalisés.
- Il y a 13 éclosions en cours dans les [institutions](#) à Ottawa.



Cas confirmés au fil du temps

Figure 1. Courbe épidémiologique cumulative montrant le nombre de cas confirmés de COVID-19 chez les résidents d'Ottawa, selon la date la plus PRÉCOCE parmi la date d'apparition des premiers symptômes, la date du test ou la date de déclaration; et les décès selon la date de décès

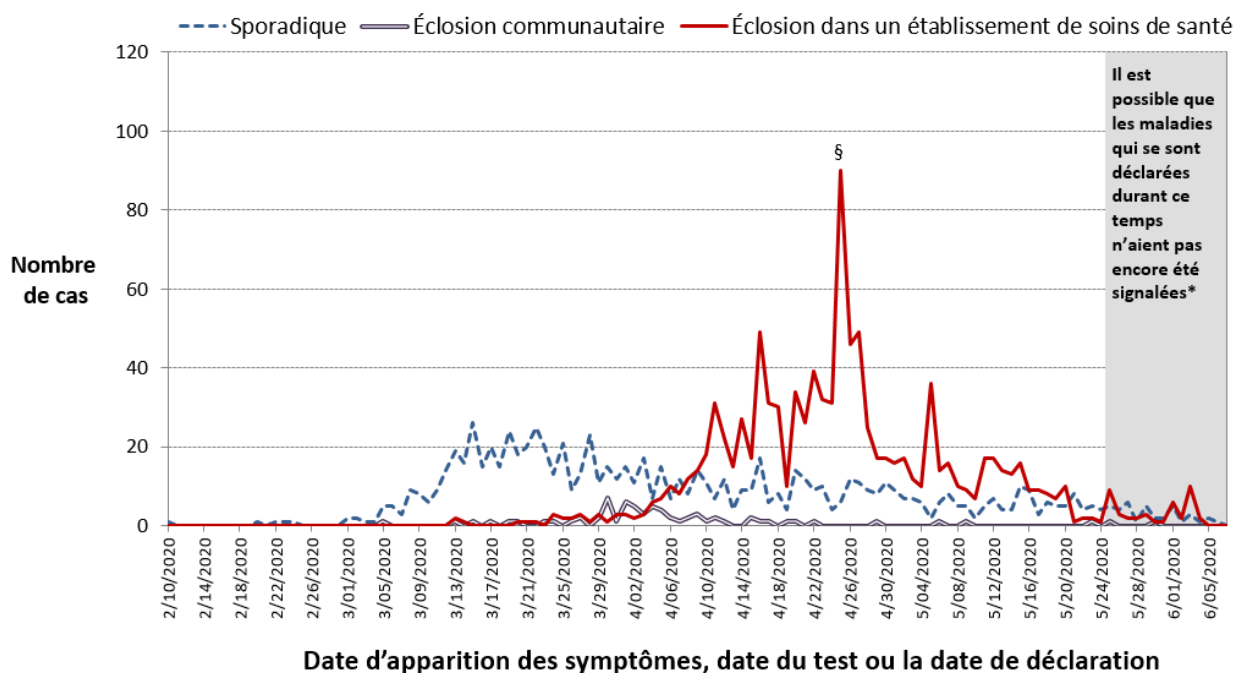


Remarques :

1. Les données sont tirées du BDOC à 14h 00 le 7 juin 2020.
2. Au fur et à mesure que les cas seront étudiés et que de nouveaux renseignements sur ces dates seront compilés, les figures seront mises à jour.
3. Les cas de COVID-19 confirmés sont ceux qui ont obtenu des résultats positifs en laboratoire selon le document du Ministère de la Santé de l'Ontario portant sur la prise en charge par la santé publique des cas de maladie à COVID-19 et des contacts qui y sont associés. Le 25 mars 2020, version 6.0.
4. Les symptômes d'un patient peuvent prendre jusqu'à 14 jours pour apparaître après l'exposition à la COVID-19.
5. * Il est probable que les cas symptomatiques survenus dans les quatorze jours précédents soient inférieurs à la réalité en raison du temps écoulé avant qu'une personne se présente pour une évaluation médicale et la disponibilité des résultats de tests.
6. Étant donné que les données représentent un aperçu ponctuel et que les enquêtes de cas sont en cours, il est possible qu'une date de décès n'est pas encore entrée dans la BDOC pour un décès. Dans ce cas, la date du décès est saisie comme la date déclarée.



Figure 2. Courbe épidémiologique montrant le nombre de cas confirmés de COVID-19 chez les résidents d'Ottawa, selon la date la plus PRÉCOCE parmi la date d'apparition des premiers symptômes, date du test ou la date de déclaration et l'association à une éclosion[†] (n=2006)



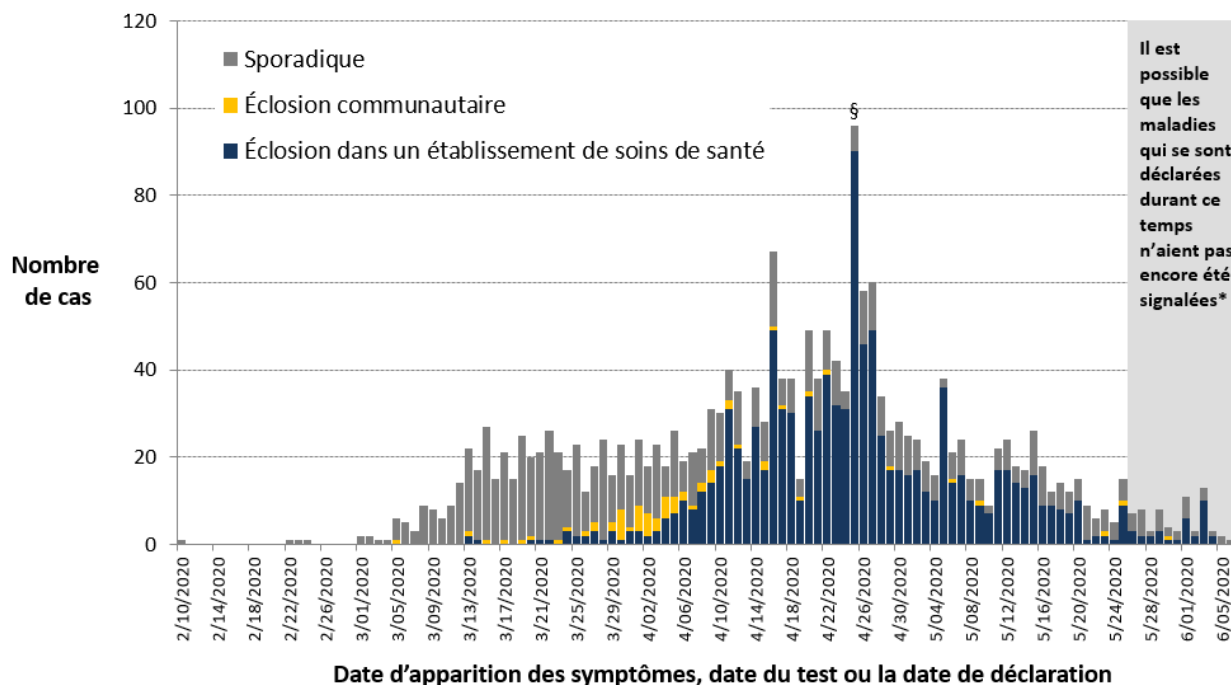
Remarques:

1. Les données sont tirées du BDOC à 14h 00 le 7 juin 2020.
2. Au fur et à mesure que les cas seront étudiés et que de nouveaux renseignements sur ces dates seront compilés, les figures seront mises à jour.
3. Les cas de COVID-19 confirmés sont ceux qui ont obtenu des résultats positifs en laboratoire selon le document du ministère de la Santé de l'Ontario portant sur la prise en charge par la santé publique des cas de maladie à COVID-19 et des contacts qui y sont associés. Le 25 mars 2020, version 6.0.
4. [†]Les cas sont associés à une éclosion communautaire spécifique et isolée; à une éclosion dans un établissement de soins de santé; ou à aucune éclosion connue (c.-à-d. sporadique).
5. Les symptômes d'un patient peuvent prendre jusqu'à 14 jours pour apparaître après l'exposition à la COVID-19.
6. * Il est probable que les cas symptomatiques survenus dans les quatorze jours précédents soient inférieurs à la réalité en raison du temps écoulé avant qu'un individu se présente pour une évaluation médicale et la disponibilité des résultats de tests.
7. Les établissements de santé comprennent les établissements de soins de longue durée, les maisons de retraite et les hôpitaux.
8. § Les tests de surveillance pour COVID-19 ont commencé dans les FSLD le 25 avril 2020.
9. La province a dû limiter les tests aux groupes prioritaires. Puisque parmi toutes les personnes qui ont été infectées par la COVID-19, un faible pourcentage seulement a été testé, le nombre de cas confirmés dans la collectivité représente une sous-estimation du nombre réel d'infections. Les renseignements liés au taux global d'infection au Canada ne seront disponibles que lorsque des études de grande envergure auront été menées sur la présence d'anticorps dans le sérum sanguin des personnes touchées par la COVID-19. Si l'on se base sur les informations fournies, le nombre actuel d'infections pourrait être de 5 à 30 fois plus élevé que le nombre de cas signalés.¹

¹ Richterich P. Severe underestimation of COVID-19 case numbers: Effect of epidemic growth rate and test restrictions. *medRxiv*. Avril 2020: 2020.04.13. doi.org/10.1101/2020.04.13.20064220



Figure 3. Courbe épidémiologique montrant le nombre de cas confirmés de COVID-19 chez les résidents d'Ottawa, selon la date la plus PRÉCOCE parmi la date d'apparition des premiers symptômes, date du test ou la date de déclaration et l'association à une éclosion[†] (n=2006)



Remarques:

1. Les données sont tirées du BDOC à 14h 00 le 7 juin 2020.
2. Au fur et à mesure que les cas seront étudiés et que de nouveaux renseignements sur ces dates seront compilés, les figures seront mises à jour.
3. Les cas de COVID-19 confirmés sont ceux qui ont obtenu des résultats positifs en laboratoire selon le document du ministère de la Santé de l'Ontario portant sur la prise en charge par la santé publique des cas de maladie à COVID-19 et des contacts qui y sont associés. Le 25 mars 2020, version 6.0.
4. [†]Les cas sont associés à une éclosion communautaire spécifique et isolée; à une éclosion dans un établissement de soins de santé; ou à aucune éclosion connue (c.-à-d. sporadique).
5. Les symptômes d'un patient peuvent prendre jusqu'à 14 jours pour apparaître après l'exposition à la COVID-19.
6. Les établissements de santé comprennent les établissements de soins de longue durée, les maisons de retraite et les hôpitaux.
7. * Il est probable que les cas symptomatiques survenus dans les quatorze jours précédents soient inférieurs à la réalité en raison du temps écoulé avant qu'un individu se présente pour une évaluation médicale et la disponibilité des résultats de tests.
8. § Les tests de surveillance pour COVID-19 ont commencé dans les FSLD le 25 avril 2020.
9. Le nombre de cas confirmés dans la collectivité représente une sous-estimation du nombre réel d'infections. Les renseignements liés au taux global d'infection au Canada ne seront disponibles que lorsque des études de grande envergure auront été menées sur la présence d'anticorps dans le sérum sanguin des personnes touchées par la COVID-19. Si l'on se base sur les informations fournies, le nombre actuel d'infections pourrait être de 5 à 30 fois plus élevé que le nombre de cas signalés.²

² Richterich P. Severe underestimation of COVID-19 case numbers: Effect of epidemic growth rate and test restrictions. *medRxiv*. Avril 2020: 2020.04.13. doi.org/10.1101/2020.04.13.20064220



Caractéristiques des cas confirmées

Tableau 1. L'âge, le sexe et la profession (travailleur de la santé ou premier intervenant) des résidents d'Ottawa chez qui la COVID-19 est confirmée

Mesure	Nombre	Pourcentage
Nombre de cas	2006	-
Changement du dernier reportage	2	Augmentation de <1 %
Âge median (tranche d'âge)	56 ans (4 mois à 105 ans)	-
Âge		
De 0 à 9 ans	29	1 %
De 10 à 19 ans	59	3 %
De 20 à 29 ans	236	12 %
De 30 à 39 ans	256	13 %
De 40 à 49 ans	265	13 %
De 50 à 59 ans	279	14 %
De 60 à 69 ans	238	12 %
De 70 à 79 ans	180	9 %
De 80 à 89 ans	269	13 %
90 ans ou plus	195	10 %
Inconnu	0	0 %
Sexe		
Femmes	1197	60 %
Hommes	809	40 %
Inconnu	0	0 %
Travailleurs de la santé et premiers intervenants	544	27 %

Remarques :

1. Les données sont tirées du BDOC à 14h 00 le 7 juin 2020.
2. Au fur et à mesure que les cas seront étudiés et que de nouveaux renseignements seront compilés, le nombre de travailleurs de la santé et premiers intervenants sera mis à jour.
3. Les cas confirmés de la COVID-19 sont ceux qui ont obtenu des résultats positifs en laboratoire selon le document du ministère de la Santé de l'Ontario portant sur la prise en charge par la santé publique des cas de maladie à COVID-19 et des contacts qui y sont associés. Le 25 mars 2020, version 6.0.



Tableau 2. L'âge, le sexe et la profession (travailleur de la santé ou premier intervenant) des résidents d'Ottawa chez qui la COVID-19 est confirmée et qui sont décédés

Mesure	Nombre	Pourcentage	
Nombre de cas	2006		
Nombre de décès	254	13 %	
Changement du dernier reportage	2	1 %	
Nouveaux décès depuis le dernier reportage	2	1 %	
Âge median (tranche d'âge)	87 ans (39-105)		
Âge	Pourcentage de décès parmi les cas dans chaque groupe d'âge *		
	De 0 à 9 ans	0	0 %
	De 10 à 19 ans	0	0 %
	De 20 à 29 ans	0	0 %
	De 30 à 39 ans	1	<1 %
	De 40 à 49 ans	0	0 %
	De 50 à 59 ans	7	3 %
	De 60 à 69 ans	18	8 %
	De 70 à 79 ans	37	21 %
	De 80 à 89 ans	101	38 %
	90 ans ou plus	90	46 %
Inconnu	0	0 %	
Sexe	Pourcentage de décès parmi les cas selon le sexe*		
	Femmes	139	12 %
	Hommes	115	14 %
	Inconnu	0	0 %
Travailleurs de la santé et premiers intervenants	2	<1 %	

Remarques :

1. Les données sont tirées du BDOC à 14h 00 le 7 juin 2020.
2. * Le pourcentage de décès selon l'âge utilise comme dénominateur le nombre de cas pour chaque groupe d'âge (Tableau 1). Le pourcentage de décès selon le sexe utilise comme dénominateur le nombre de cas pour chaque sexe. Le pourcentage de décès selon la profession utilise comme dénominateur le nombre de cas qui ont cette profession.
3. Les cas de COVID-19 confirmés sont ceux qui ont obtenu des résultats positifs en laboratoire selon le document du ministère de la Santé de l'Ontario portant sur la prise en charge par la santé publique des cas de maladie à COVID-19 et des contacts qui y sont associés. Le 25 mars 2020, version 6.0.



Gravité des cas

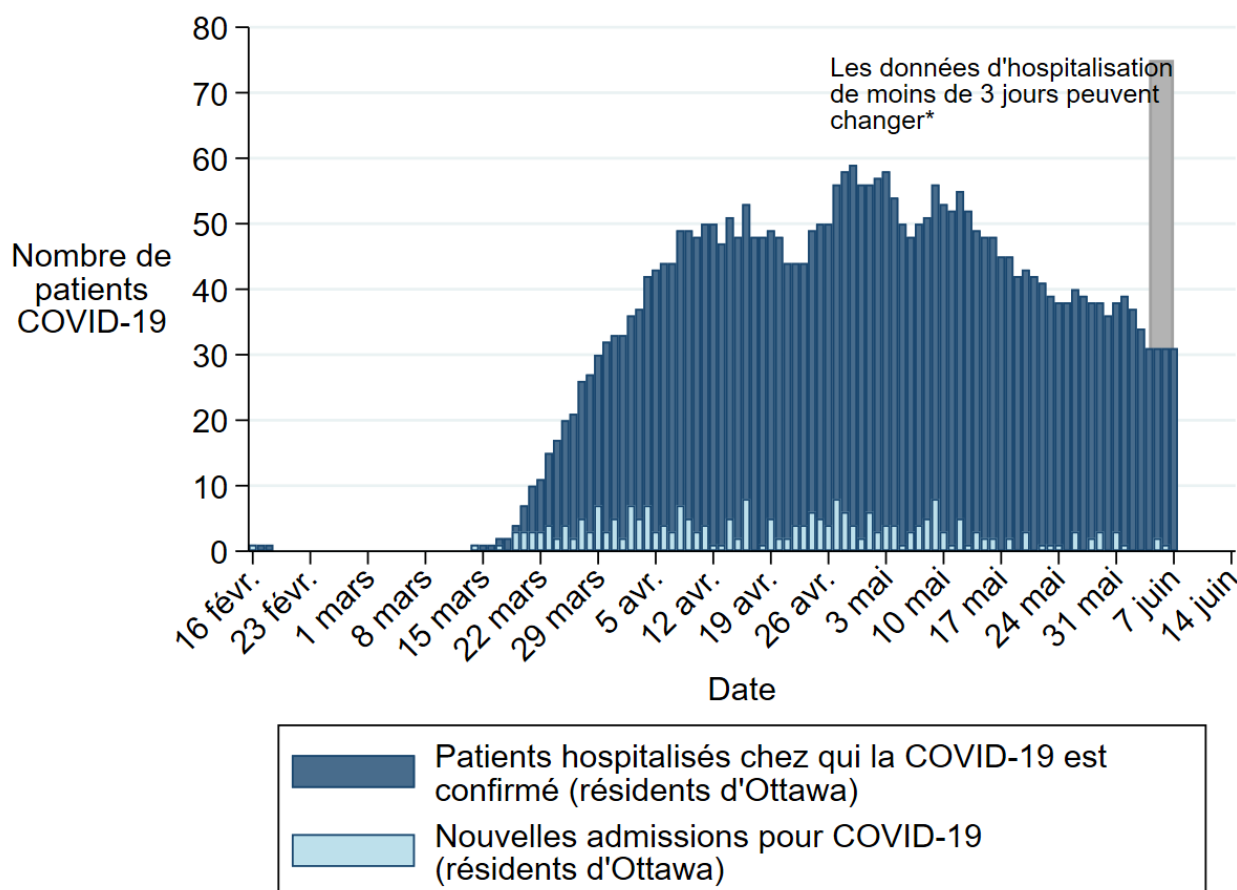
Les données présentées à la figure 4 et aux tableaux 3 à 4 présentent des renseignements sur les patients atteints de la COVID-19 qui ont été admis dans des hôpitaux à Ottawa. Ces indicateurs nous aident à surveiller le niveau et la gravité de l'infection à l'intérieur de la ville.

Veillez tenir compte du fait que les données sur l'hospitalisation dans cette section sont préliminaires. Santé publique Ottawa collabore avec les hôpitaux locaux pour recevoir des mises à jour électroniques quotidiennes sur les hospitalisations pour la COVID-19 et nous effectuons des travaux d'assurance de la qualité tout en intégrant cette nouvelle source de données. On prévoit fournir des données plus complètes et plus précises sur les hospitalisations une fois qu'elles auront été pleinement intégrées.

Le nombre d'admissions à l'hôpital reflétant les 3-5 derniers jours doit être considéré comme préliminaire car les données hospitalières sont continuellement reçues et saisies durant cette période.



Figure 4. Résidents d'Ottawa chez qui la COVID-19 est confirmée et qui sont nouvellement admis à l'hôpital et le nombre actuellement hospitalisés, par jour



Remarques

1. Les données sont tirées du BDOC à 14 h le 7 juin 2020. Les cas de COVID-19 confirmés sont ceux qui ont obtenu des résultats positifs en laboratoire selon le document du ministère de la Santé de l'Ontario portant sur la prise en charge par la santé publique des cas de maladie à COVID-19 et des contacts qui y sont associés. Le 25 mars 2020, version 6.0.
2. Les barres bleu foncé représentent le nombre de patients hospitalisés qui sont atteints de la COVID-19. Les barres bleu clair représentent le nombre de nouveaux patients hospitalisés atteints de la COVID-19.
3. Les données sont disponibles à [Open Data Ottawa](#).
4. * On constate parfois un certain décalage entre les données relatives aux nouvelles admissions à l'hôpital et le nombre de personnes actuellement hospitalisées. Il est possible que les chiffres soient modifiés puisque les données d'hospitalisation dépendent des résultats des enquêtes.
5. Les nouvelles admissions, les sorties, les décès et les retards de saisie de données contribuent aux fluctuations quotidiennes du nombre de patients actuellement hospitalisés, ce qui rend les comparaisons avec la veille difficiles. Les fluctuations quotidiennes relatives au nombre de personnes actuellement hospitalisées ne devraient pas être comparées aux nouvelles admissions à l'hôpital puisque les données d'hospitalisation ne sont actualisées que lorsqu'un patient devient un cas confirmé de COVID-19. Il est donc possible que les renseignements concernant les admissions soient saisis de façon rétrospective. Par exemple, un délai peut apparaître entre l'admission d'un patient à l'hôpital, le moment où il subit un test de dépistage et le moment où il reçoit le résultat de son test. Si le patient devient un cas confirmé de COVID-19, une enquête est ouverte et les données d'hospitalisation sont actualisées. On constate alors un décalage entre les informations relatives aux personnes nouvellement admises et les informations relatives aux personnes actuellement hospitalisées.
6. Les patients qui sont admis plusieurs fois à l'hôpital ne sont comptabilisés que lors de leur première admission.



Tableau 3. Gravité de la maladie des résidents d'Ottawa chez qui la COVID-19 est confirmée

Mesure	Nombre	Pourcentage
Tous les cas	2006	
Nombre cumulatif des cas hospitalisés	248	12%
Actuellement à l'hôpital*	31	2%
Nombre cumulatif de cas à l'unité de soins intensifs	59	3%
Décès	254	13%
Cas résolu ⁴	1671	83%
Actif	82	4%

Remarques

1. Les données sont tirées du BDOC à 14 h le 7 juin 2020.
2. Les cas de COVID-19 confirmés sont ceux qui ont obtenu des résultats positifs en laboratoire selon le document du ministère de la Santé de l'Ontario portant sur la prise en charge par la santé publique des cas de maladie à COVID-19 et des contacts qui y sont associés. Le 25 mars 2020, version 6.0.
3. Les patients en soins intensifs sont un sous-ensemble des patients hospitalisés.
4. Selon la pratique provinciale, les cas qui en sont à 14 jours après l'apparition des symptômes (si disponible) ou 14 jours après la date d'épisode sont classés comme résolus pour les cas non mortels qui ne sont pas présentement répertoriés comme étant hospitalisés. Les cas sont également classés comme résolus si le cas est déclaré « rétabli » dans le COD. Cela représente un changement par rapport aux rapports antérieurs au 1er mai 2020 qui reposaient uniquement sur la classification dans le COD ou le Système intégré d'information sur la santé publique (SIISP) et augmentent le nombre classé comme « Résolu ».
5. * Les nouvelles admissions, les sorties, les décès et les retards de saisie de données contribuent aux fluctuations quotidiennes du nombre de patients actuellement hospitalisés, ce qui rend les comparaisons avec la veille difficiles. Les fluctuations quotidiennes relatives au nombre de personnes actuellement hospitalisées ne devraient pas être comparées aux nouvelles admissions à l'hôpital puisque les données d'hospitalisation ne sont actualisées que lorsqu'un patient devient un cas confirmé de COVID-19. Il est donc possible que les renseignements concernant les admissions soient saisis de façon rétrospective. Par exemple, un délai peut apparaître entre l'admission d'un patient à l'hôpital, le moment où il subit un test de dépistage et le moment où il reçoit le résultat de son test. Si le patient devient un cas confirmé de COVID-19, une enquête est ouverte et les données d'hospitalisation sont actualisées. On constate alors un décalage entre les informations relatives aux personnes nouvellement admises et les informations relatives aux personnes actuellement hospitalisées.



Tableau 4. Âge des résidents d'Ottawa chez qui la COVID-19 est confirmée et qui ont été hospitalisés et aux soins intensifs (n=2006)

Mesure	Cumul des hospitalisations		Cumul des cas à l'unité de soins intensifs	
	Nombre	Pourcentage	Nombre	Pourcentage
Nombre de cas	248	12 %	59	3 %
Âge médian (tranche d'âge)	71 ans (24 à 102)		65 ans (32 à 90)	
Âge		% parmi le groupe d'âge*		% parmi le groupe d'âge*
De 0 à 9 ans	0	0 %	0	0 %
De 10 à 19 ans	0	0 %	0	0 %
De 20 à 29 ans	3	1 %	0	0 %
De 30 à 39 ans	13	5 %	4	2 %
De 40 à 49 ans	15	6 %	6	2 %
De 50 à 59 ans	38	14 %	15	5 %
De 60 à 69 ans	51	21 %	15	6 %
De 70 à 79 ans	49	27 %	12	7 %
De 80 à 89 ans	52	19 %	6	2 %
90 ans ou plus	26	13 %	1	<1 %

Remarques

1. Les données sont tirées du BDOC à 14 h le 7 juin 2020.
2. * Le nombre cumulatif de cas pour chaque groupe d'âge est utilisé comme dénominateur pour calculer, selon le groupe d'âge, le pourcentage d'hospitalisations cumulatives et d'admissions aux soins intensifs cumulatives.
3. Les patients en soins intensifs sont un sous-ensemble des patients hospitalisés.
4. Les cas de COVID-19 confirmés sont ceux qui ont obtenu des résultats positifs en laboratoire selon le document du ministère de la Santé de l'Ontario portant sur la prise en charge par la santé publique des cas de maladie à COVID-19 et des contacts qui y sont associés. Le 25 mars 2020, version 6.0.



Conditions d'exposition pour les cas confirmés de la COVID-19

Tableau 5. Conditions d'exposition des résidents d'Ottawa chez qui la COVID-19 est confirmée

Conditions d'exposition	Nombre	Pourcentage
Lié au voyage	186	9 %
Lié à une éclosion institutionnelle	1000	50 %
Contact étroit avec un cas connu ou lié à une éclosion dans la communauté	482	24 %
Les travailleurs de la santé qui ne sont pas associés à une éclosion et les travailleurs de la santé, dans les institutions, dont la date d'apparition des symptômes précède celle de tous les résidents/patients	133	7 %
Acquisition de la communauté	200	10 %
Indéterminé	5	<1 %
TOTAL	2006	

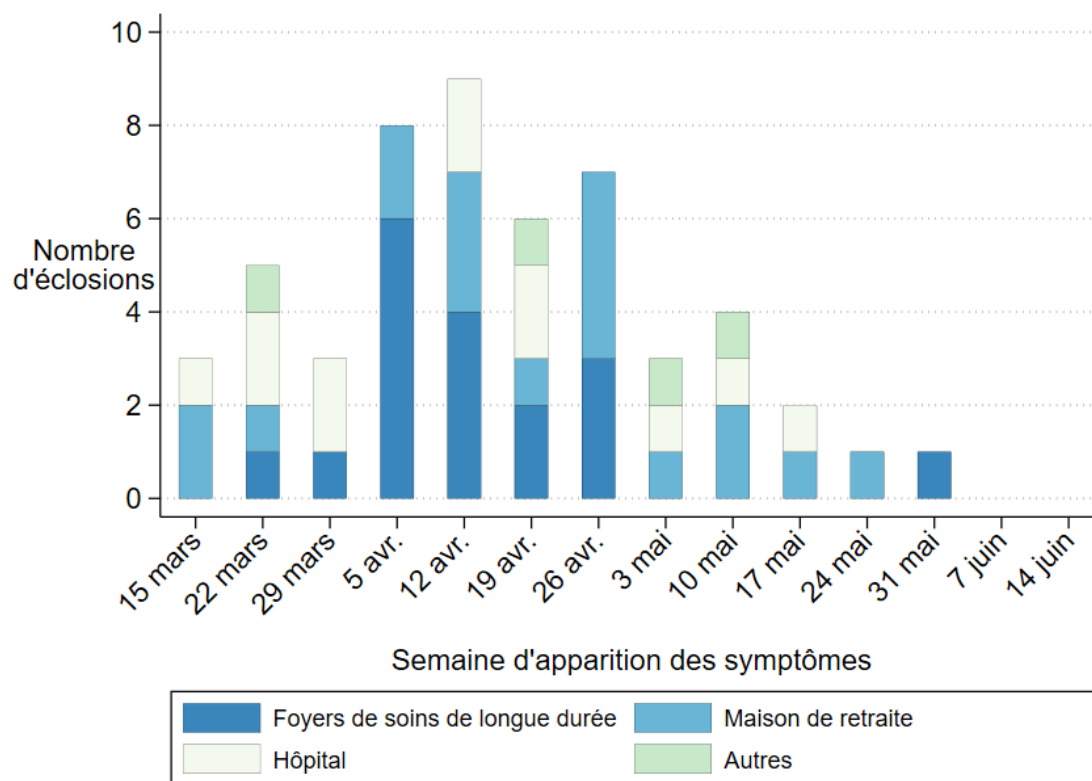
Remarques:

1. Les données proviennent du BDOC à 14h 00 le 7 juin 2020.
2. Les expositions sont réparties selon une hiérarchie: lié au voyage > lié à une éclosion institutionnelle > contact étroit avec un cas connu ou lié à une éclosion dans la communauté > les travailleurs de la santé qui ne sont pas associés à une éclosion et les travailleurs de la santé, dans les institutions, dont la date d'apparition des symptômes précède celle de tous les résidents/patients > acquisition de la communauté > indéterminé.
3. La transmission communautaire fait référence à l'exposition à partir d'une source non identifiée. Les cas résultant de la transmission dans la communauté seraient des personnes qui n'ont pas voyagé à l'extérieur de l'Ontario, ne font pas partie d'une éclosion en établissement, ne font pas partie d'une éclosion dans la communauté, ne sont pas en mesure d'identifier une personne atteinte de la COVID-19 dont elles auraient pu être atteintes, et ne sont pas des travailleurs de la santé ou d'autres premiers intervenants qui devraient entrer en contact avec de nombreuses personnes potentiellement infectées par la COVID-19.



Éclosions

Figure 5. Éclosions de la COVID-19 en milieu institutionnel³ à Ottawa



Remarques:

1. Données extraites du SIISP le 7 juin 2020, à 14h00.
2. 39 éclosions sont terminées et 13 sont actives. Les enquêtes sont en cours.
3. Ces éclosions reflètent les définitions au moment où elles ont été déclarées.
4. Un milieu institutionnel est une maison de retraite, un foyer de soins de longue durée, un hôpital public, ou une autre institution (par ex., un foyer de groupe, un refuge, un centre d'hébergement pour personnes semi-autonomes).



Remarques sur les données et sources de données

Les données extraites représentent un point fixe dans le temps et peuvent différer de celles des rapports précédents ou ultérieurs. Les sources de données suivantes sont utilisées :

- 1) Renseignements sur le cas
 - a. Santé publique Ottawa, Base de données d'Ottawa sur la COVID-19 (BDOC), extrait par Santé publique Ottawa à 14 h 00 la veille de l'affichage.
- 2) Renseignement sur les éclosions
 - a. Ministère de la Santé de l'Ontario, Système intégré d'information sur la santé publique (SIISP), extrait par Santé publique Ottawa à 14 h 00 la veille de l'affichage.

Le SIISP et la BDOC sont des systèmes dynamiques de notification des maladies qui permettent des mises à jour continues des données précédemment saisies. Les données extraites de ces bases de données représentent un instantané au moment de l'extraction et peuvent être différentes dans les rapports précédents ou suivants.

Tout renvoi au présent document doit être formulé ainsi :

Santé publique Ottawa. Mise à jour épidémiologique sur la COVID-19. 8 juin 2020.
Ottawa (Ontario) : Santé publique Ottawa; 2020.

Pour obtenir de plus amples renseignements sur la COVID-19 à Ottawa, visitez notre site web santepubliqueottawa.ca.



Tableaux de données

Tableau pour les Figures 1, 2 et 3

Les données pour les Figures 1, 2 et 3 sont maintenant disponibles sur [le site Ottawa ouverte](#) (fichier Excel).

Tableau pour la Figure 5

Semaine d'apparition des premiers symptômes	Nombre d'éclosions dans les hôpitaux d'Ottawa	Nombre d'éclosions dans les autres institutions à Ottawa	Nombre d'éclosions dans les maisons de retraite à Ottawa	Nombre d'éclosions dans les foyers de soins de longue durée à Ottawa
15 mars	1	0	2	0
22 mars	2	1	1	1
29 mars	2	0	0	1
5 avril	0	0	2	6
12 avril	2	0	3	4
19 avril	2	1	1	2
26 avril	0	0	4	3
3 mai	1	1	1	0
10 mai	1	1	2	0
17 mai	1	0	1	0
24 mai	0	0	1	0
31 mai	0	0	0	1
7 juin	0	0	0	0
14 juin	0	0	0	0

