



# Mise à jour épidémiologique sur la COVID-19

SANTÉ PUBLIQUE OTTAWA. Rapport compilé le 17 mai 2020, à 11 h

## Table des matières

Objectif .....	1
Sommaire .....	1
Cas confirmés au fil du temps .....	2
Caractéristiques des cas confirmés .....	5
Gravité des cas.....	7
Hospitalisations chez les résidents d'Ottawa atteints de la COVID-19.....	7
Conditions d'exposition pour les cas confirmés de la COVID-19.....	10
Éclosions .....	10
Remarques sur les données et sources de données.....	11
Tableaux de données .....	12

Santé publique Ottawa (SPO) est passé à un nouveau système de gestion et de déclaration des cas. Cette transition permettra à SPO de mieux gérer les volumes de cas COVID-19, de faciliter les options de travail à distance pour l'équipe de gestion des cas et de continuer à respecter les obligations de déclaration provinciales. Pour soutenir la transition, OPH procède actuellement à une assurance qualité pour valider les données dans le nouveau système.

## Objectif

Le présent rapport quotidien fournit un sommaire épidémiologique sur l'activité de la maladie à coronavirus (COVID-19) à Ottawa. Le rapport comprend les renseignements les plus récents disponible dans la base de données d'Ottawa sur la COVID-19 (COD) en date du 16 mai 2020, à 14h00 et le Système intégré d'information sur la santé publique (SIISP) et de l'examen des dossiers de cas de la COVID-19 en date du 16 mai 2020, à 16h00.

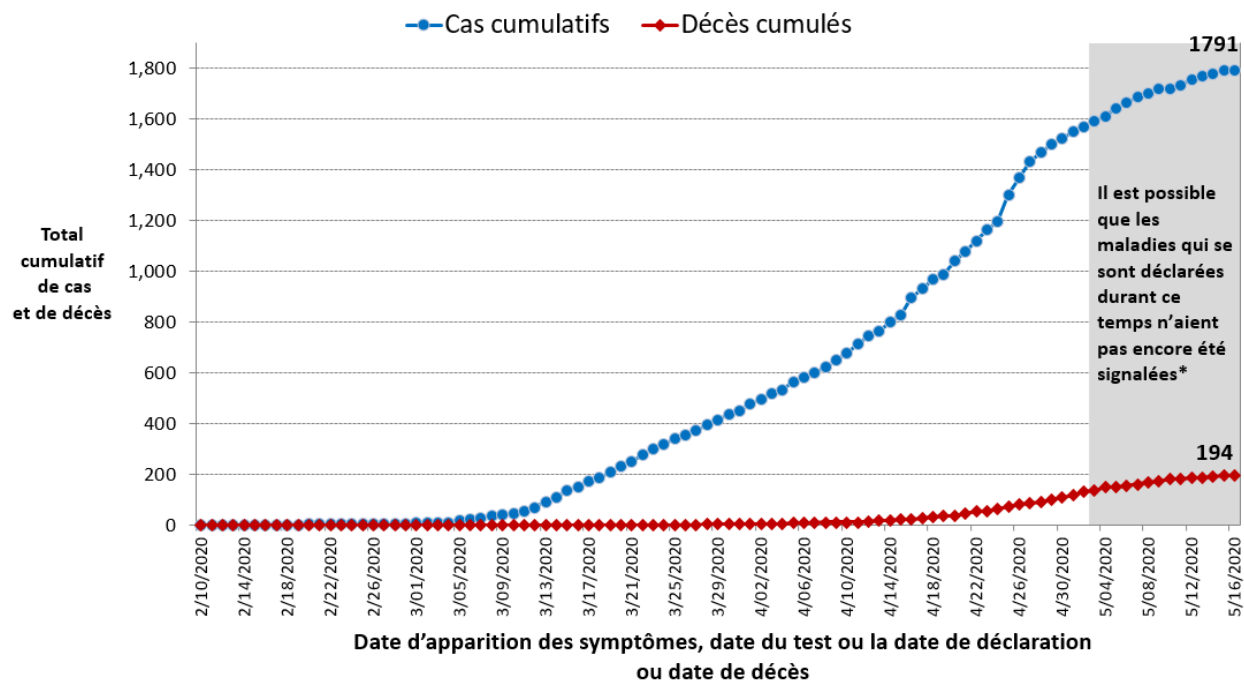
## Sommaire

- 1791 cas confirmés en laboratoire, dont 194 décès, ont été signalés à Ottawa.
- Ces chiffres comprennent 17 nouveaux cas et 0 nouveaux décès depuis le rapport précédent.
- 47 résidents d'Ottawa atteints de COVID-19 sont actuellement hospitalisés.
- Il y a 22 éclosions en cours dans les [institutions](#).



## Cas confirmés au fil du temps

**Figure 1. Courbe épidémiologique cumulative montrant le nombre de cas confirmés de COVID-19 chez les résidents d'Ottawa, selon la date la plus PRÉCOCE parmi la date d'apparition des premiers symptômes, la date du test ou la date de déclaration ou date de décès**

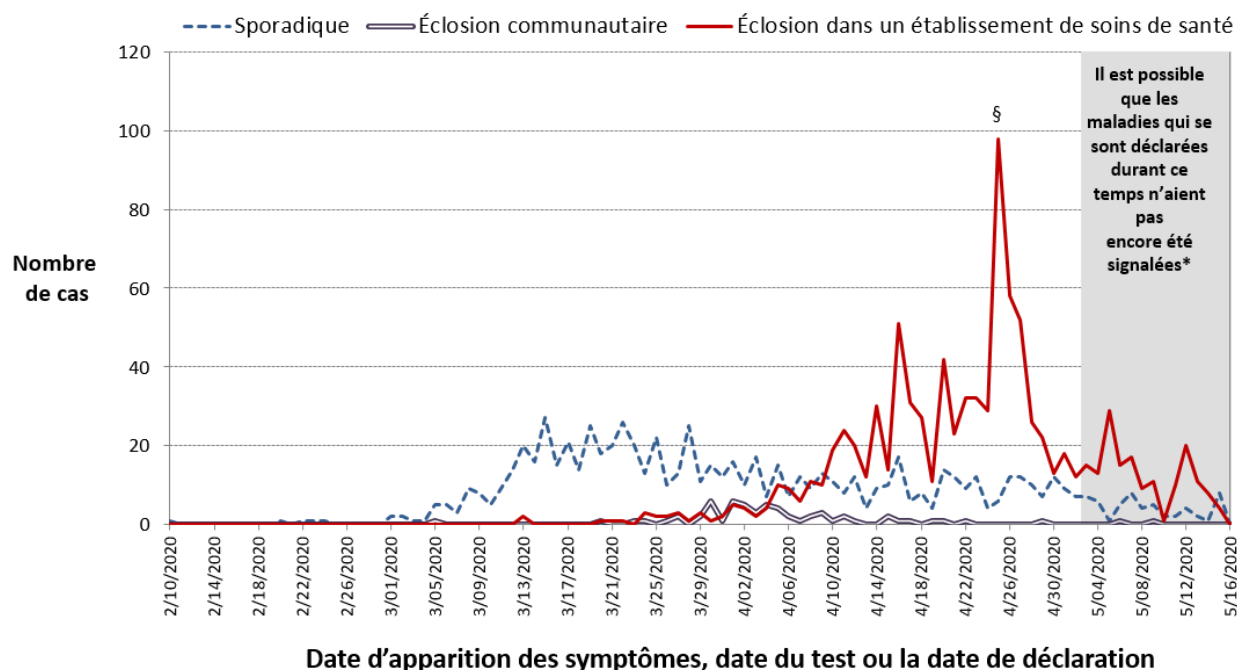


### Remarques :

1. Les données sont tirées du COD à 14h 00 le 16 mai 2020.
2. Au fur et à mesure que les cas seront étudiés et que de nouveaux renseignements sur ces dates seront compilés, les figures seront mises à jour.
3. Les cas de COVID-19 confirmés sont ceux qui ont obtenu des résultats positifs en laboratoire selon le document du Ministère de la Santé de l'Ontario portant sur la prise en charge par la santé publique des cas de maladie à COVID-19 et des contacts qui y sont associés. Le 25 mars 2020, version 6.0.
4. Les symptômes d'un patient peuvent prendre jusqu'à 14 jours pour apparaître après l'exposition à la COVID-19.
5. \* Il est probable que les cas symptomatiques survenus dans les quatorze jours précédents soient inférieurs à la réalité en raison du temps écoulé avant qu'une personne se présente pour une évaluation médicale et la disponibilité des résultats de tests.
6. ERRATA : Dans les rapports antérieurs au 11 mai 2020, les données sur les décès ont été présentées sous forme graphique jusqu'au plus tôt à la date d'entrée en vigueur, à l'essai et à la date de déclaration. En date du 11 mai 2020, les données sur les décès sont présentées sous forme graphique à la date du décès. Étant donné que les données représentent un aperçu ponctuel et que les enquêtes de cas sont en cours, il peut y avoir des cas où une date de décès n'est pas encore entrée dans la base de données du COD. Dans ces cas, la date du décès est saisie comme la date déclarée.



**Figure 2. Courbe épidémiologique montrant le nombre de cas confirmés de COVID-19 chez les résidents d'Ottawa, selon la date la plus PRÉCOCE parmi la date d'apparition des premiers symptômes, date du test ou la date de déclaration et l'association à une éclosion<sup>†</sup> (n=1791)**



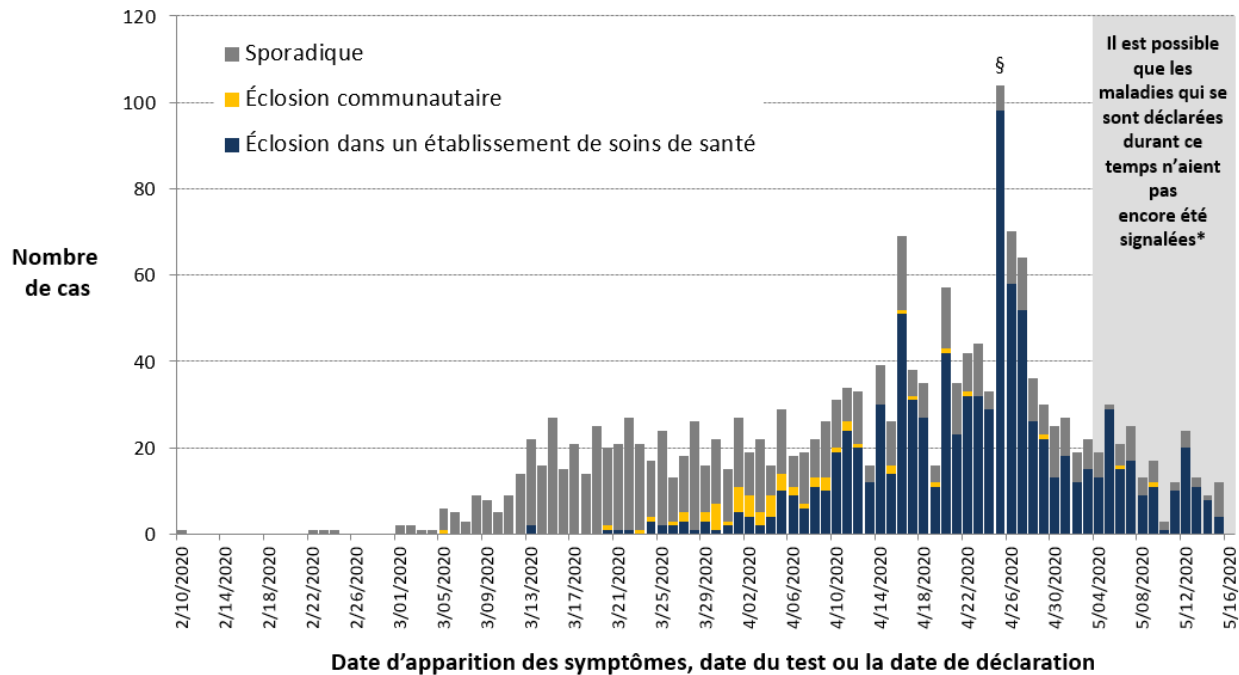
**Remarques:**

1. Les données sont tirées du COD à 14h 00 le 16 mai 2020.
2. Au fur et à mesure que les cas seront étudiés et que de nouveaux renseignements sur ces dates seront compilés, les figures seront mises à jour.
3. Les cas de COVID-19 confirmés sont ceux qui ont obtenu des résultats positifs en laboratoire selon le document du ministère de la Santé de l'Ontario portant sur la prise en charge par la santé publique des cas de maladie à COVID-19 et des contacts qui y sont associés. Le 25 mars 2020, version 6.0.
4. <sup>†</sup>Les cas sont associés à une éclosion communautaire spécifique et isolée; à une éclosion dans un établissement de soins de santé; ou à aucune éclosion connue (c.-à-d. sporadique).
5. Les symptômes d'un patient peuvent prendre jusqu'à 14 jours pour apparaître après l'exposition à la COVID-19.
6. \* Il est probable que les cas symptomatiques survenus dans les quatorze jours précédents soient inférieurs à la réalité en raison du temps écoulé avant qu'un individu se présente pour une évaluation médicale et la disponibilité des résultats de tests.
7. Les établissements de santé comprennent les établissements de soins de longue durée, les maisons de retraite et les hôpitaux.
8. § Les tests de surveillance pour COVID-19 ont commencé dans les FSLD le 25 avril 2020.
9. La province a dû limiter les tests aux groupes prioritaires. Puisque parmi toutes les personnes qui ont été infectées par la COVID-19, un faible pourcentage seulement a été testé, le nombre de cas confirmés dans la collectivité représente une sous-estimation du nombre réel d'infections. Les renseignements liés au taux global d'infection au Canada ne seront disponibles que lorsque des études de grande envergure auront été menées sur la présence d'anticorps dans le sérum sanguin des personnes touchées par la COVID-19. Si l'on se base sur les informations fournies, le nombre actuel d'infections pourrait être de 5 à 30 fois plus élevé que le nombre de cas signalés.<sup>1</sup>

<sup>1</sup> Richterich P. Severe underestimation of COVID-19 case numbers: Effect of epidemic growth rate and test restrictions. *medRxiv*. Avril 2020: 2020.04.13. doi.org/10.1101/2020.04.13.20064220



**Figure 3. Courbe épidémiologique montrant le nombre de cas confirmés de COVID-19 chez les résidents d'Ottawa, selon la date la plus PRÉCOCE parmi la date d'apparition des premiers symptômes, date du test ou la date de déclaration et l'association à une éclosion<sup>†</sup> (n=1791)**



**Remarques :**

1. Les données sont tirées du COD à 14h 00 le 16 mai 2020.
2. Au fur et à mesure que les cas seront étudiés et que de nouveaux renseignements sur ces dates seront compilés, les figures seront mises à jour.
3. Les cas de COVID-19 confirmés sont ceux qui ont obtenu des résultats positifs en laboratoire selon le document du ministère de la Santé de l'Ontario portant sur la prise en charge par la santé publique des cas de maladie à COVID-19 et des contacts qui y sont associés. Le 25 mars 2020, version 6.0.
4. <sup>†</sup>Les cas sont associés à une éclosion communautaire spécifique et isolée; à une éclosion dans un établissement de soins de santé; ou à aucune éclosion connue (c.-à-d. sporadique).
5. Les symptômes d'un patient peuvent prendre jusqu'à 14 jours pour apparaître après l'exposition à la COVID-19.
6. Les établissements de santé comprennent les établissements de soins de longue durée, les maisons de retraite et les hôpitaux.
7. \* Il est probable que les cas symptomatiques survenus dans les quatorze jours précédents soient inférieurs à la réalité en raison du temps écoulé avant qu'un individu se présente pour une évaluation médicale et la disponibilité des résultats de tests.
8. § Les tests de surveillance pour COVID-19 ont commencé dans les FSLD le 25 avril 2020.
9. La province a dû limiter les tests aux groupes prioritaires. Puisque parmi toutes les personnes qui ont été infectées par la COVID-19, un faible pourcentage seulement a été testé, le nombre de cas confirmés dans la collectivité représente une sous-estimation du nombre réel d'infections. Les renseignements liés au taux global d'infection au Canada ne seront disponibles que lorsque des études de grande envergure auront été menées sur la présence d'anticorps dans le sérum sanguin des personnes touchées par la COVID-19. Si l'on se base sur les informations fournies, le nombre actuel d'infections pourrait être de 5 à 30 fois plus élevé que le nombre de cas signalés.<sup>2</sup>

<sup>2</sup> Richterich P. Severe underestimation of COVID-19 case numbers: Effect of epidemic growth rate and test restrictions. *medRxiv*. Avril 2020: 2020.04.13. doi.org/10.1101/2020.04.13.20064220



## Caractéristiques des cas confirmées

**Tableau 1. L'âge, le sexe et la profession (travailleur de la santé ou premier intervenant) des résidents d'Ottawa chez qui la COVID-19 est confirmée**

Mesure	Nombre	Pourcentage
Nombre de cas	1,791	-
Changement du dernier reportage	17	Augmentation de 1 %
Âge median (tranche d'âge)	57 ans (4 mois à 105 ans)	-
Âge		
De 0 à 9 ans	22	1%
De 10 à 19 ans	45	3%
De 20 à 29 ans	185	10%
De 30 à 39 ans	226	13%
De 40 à 49 ans	238	13%
De 50 à 59 ans	263	15%
De 60 à 69 ans	224	13%
De 70 à 79 ans	166	9%
De 80 à 89 ans	242	14%
90 ans ou plus	180	10%
Inconnu	0	0%
Sexe		
Femmes	1,065	59%
Hommes	726	41%
Inconnu	0	0%
Travailleurs de la santé et premiers intervenants	473	26%

### Remarques :

1. Les données sont tirées du COD à 14h 00 le 16 mai 2020.
2. Les cas confirmés de la COVID-19 sont ceux qui ont obtenu des résultats positifs en laboratoire selon le document du ministère de la Santé de l'Ontario portant sur la prise en charge par la santé publique des cas de maladie à COVID-19 et des contacts qui y sont associés. Le 25 mars 2020, version 6.0.



**Tableau 2. L'âge, le sexe et la profession (travailleur de la santé ou premier intervenant) des résidents d'Ottawa chez qui la COVID-19 est confirmée et qui sont décédés**

Mesure	Nombre	Pourcentage
Nombre de cas	1,791	
Nombre de décès	194	11 %
Changement du dernier reportage	0	Augmentation de 0 %
Âge median (tranche d'âge)	87 ans (39-105)	
Âge		Pourcentage de décès parmi les sous-groupes*
De 0 à 9 ans	0	0 %
De 10 à 19 ans	0	0 %
De 20 à 29 ans	0	0 %
De 30 à 39 ans	1	<1 %
De 40 à 49 ans	0	0 %
De 50 à 59 ans	6	2 %
De 60 à 69 ans	12	6 %
De 70 à 79 ans	29	17 %
De 80 à 89 ans	78	32 %
90 ans ou plus	68	38 %
Inconnu	0	0 %
Sexe		
Femmes	105	10 %
Hommes	89	12 %
Inconnu	0	0 %
Travailleurs de la santé et premiers intervenants	1	<1 %

**Remarques :**

1. Les données sont tirées du COD à 14h 00 le 16 mai 2020.
2. \*Le pourcentage de décès selon l'âge utilise comme dénominateur le nombre de cas pour chaque groupe d'âge (Tableau 1). Le pourcentage de décès selon le sexe utilise comme dénominateur le nombre de cas pour chaque sexe. Le pourcentage de décès selon la profession utilise comme dénominateur le nombre de cas qui ont cette profession.
3. Les cas de COVID-19 confirmés sont ceux qui ont obtenu des résultats positifs en laboratoire selon le document du ministère de la Santé de l'Ontario portant sur la prise en charge par la santé publique des cas de maladie à COVID-19 et des contacts qui y sont associés. Le 25 mars 2020, version 6.0.



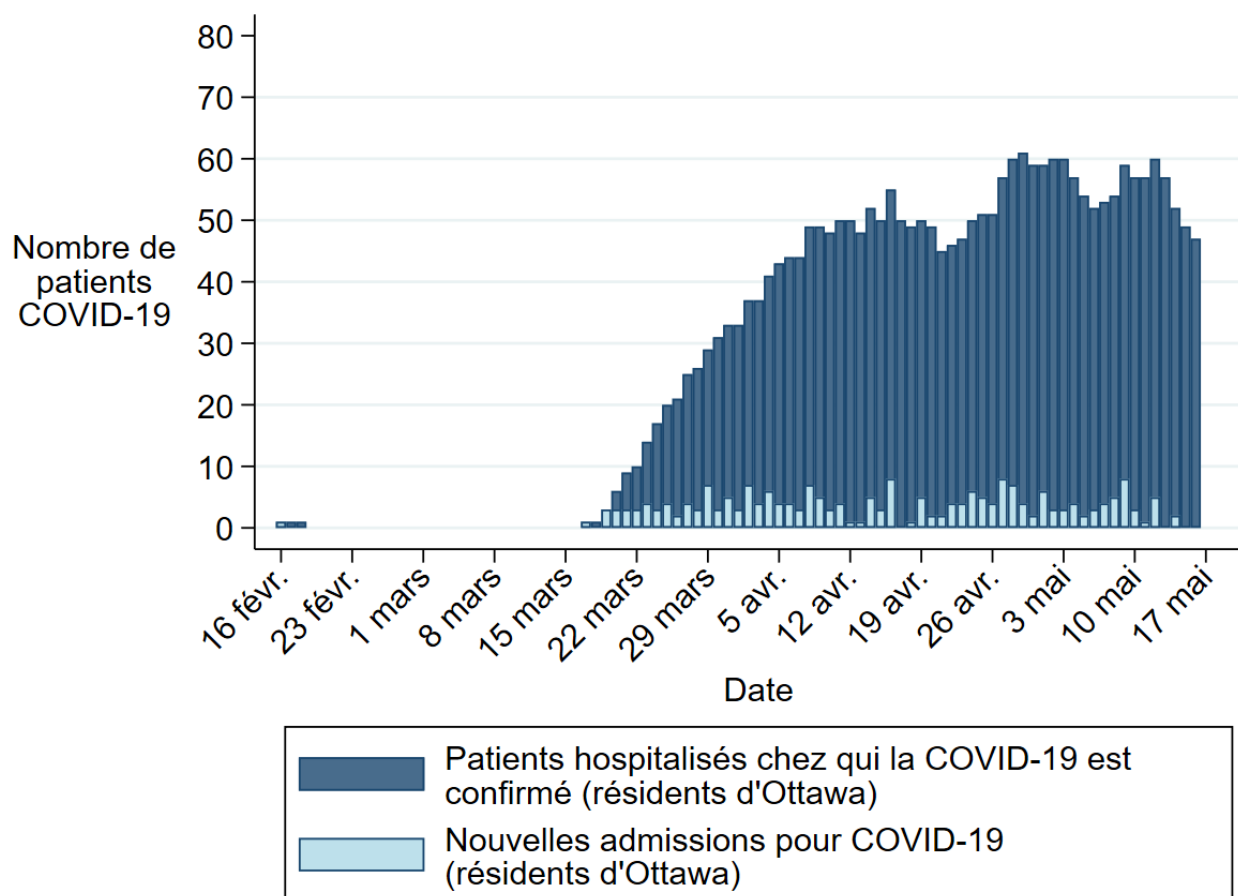
## Gravité des cas

### Hospitalisations chez les résidents d'Ottawa atteints de la COVID-19

Les données présentées à la figure 4 et aux tableaux 3 à 4 présentent des renseignements sur les patients atteints de la COVID-19 qui ont été admis dans des hôpitaux à Ottawa. Ces indicateurs nous aident à surveiller le niveau et la gravité de l'infection à l'intérieur de la ville.

Veillez tenir compte du fait que les données sur l'hospitalisation dans cette section sont préliminaires. Santé publique Ottawa collabore avec les hôpitaux locaux pour recevoir des mises à jour électroniques quotidiennes sur les hospitalisations pour la COVID-19 et nous effectuons des travaux d'assurance de la qualité tout en intégrant cette nouvelle source de données. On prévoit fournir des données plus complètes et plus précises sur les hospitalisations une fois qu'elles auront été pleinement intégrées.

**Figure 4. Résidents d'Ottawa chez qui la COVID-19 est confirmée et qui sont nouvellement admis à l'hôpital et nombre de cas actuellement hospitalisés, à ce jour**



#### Remarques

1. Les données sont tirées du COD à 14 h le 16 mai 2020. Les cas de COVID-19 confirmés sont ceux qui ont obtenu des résultats positifs en laboratoire selon le document du ministère de la Santé de l'Ontario portant sur la





prise en charge par la santé publique des cas de maladie à COVID-19 et des contacts qui y sont associés. Le 25 mars 2020, version 6.0.

2. Les barres bleu foncé représentent le nombre de patients hospitalisés qui sont atteints de la COVID-19. Les barres bleu clair représentent le nombre de nouveaux patients hospitalisés atteints de la COVID-19.
3. Les données de ce chiffre sont disponibles sur [Ottawa ouverte](#).
4. On constate parfois un certain décalage entre les données relatives aux nouvelles admissions à l'hôpital et le nombre de personnes actuellement hospitalisées. Il est possible que les chiffres soient modifiés puisque les données d'hospitalisation dépendent des résultats des enquêtes.
5. Les nouvelles admissions, les sorties, les décès et les retards de saisie de données contribuent aux fluctuations quotidiennes du nombre de patients actuellement hospitalisés, ce qui rend les comparaisons avec la veille difficiles. Les fluctuations quotidiennes relatives au nombre de personnes actuellement hospitalisées ne devraient pas être comparées aux nouvelles admissions à l'hôpital puisque les données d'hospitalisation ne sont actualisées que lorsqu'un patient devient un cas confirmé de COVID-19. Il est donc possible que les renseignements concernant les admissions soient saisis de façon rétrospective. Par exemple, un délai peut apparaître entre l'admission d'un patient à l'hôpital, le moment où il subit un test de dépistage et le moment où il reçoit le résultat de son test. Si le patient devient un cas confirmé de COVID-19, une enquête est ouverte et les données d'hospitalisation sont actualisées. On constate alors un décalage entre les informations relatives aux personnes nouvellement admises et les informations relatives aux personnes actuellement hospitalisées.
6. Les patients qui sont admis plusieurs fois à l'hôpital ne sont comptabilisés que lors de leur première admission.

**Tableau 3. Gravité de la maladie des résidents d'Ottawa chez qui la COVID-19 est confirmée**

Mesure	Nombre	Pourcentage
<b>Tous les cas</b>	<b>1791</b>	
Nombre cumulatif des cas hospitalisés	220	12%
Actuellement à l'hôpital*	47	3%
Nombre cumulatif de cas à l'unité de soins intensifs	57	3%
Décès	194	11%
Cas résolu <sup>4</sup>	1,379	77%

**Remarques**

1. Les données sont tirées du COD à 14 h le 16 mai 2020.
2. Les cas de COVID-19 confirmés sont ceux qui ont obtenu des résultats positifs en laboratoire selon le document du ministère de la Santé de l'Ontario portant sur la prise en charge par la santé publique des cas de maladie à COVID-19 et des contacts qui y sont associés. Le 25 mars 2020, version 6.0.
3. Les patients en soins intensifs sont un sous-ensemble des patients hospitalisés.
4. Selon la pratique provinciale, les cas qui en sont à 14 jours après l'apparition des symptômes (si disponible) ou 14 jours après la date d'épisode sont classés comme résolus pour les cas non mortels qui ne sont pas présentement répertoriés comme étant hospitalisés. Les cas sont également classés comme résolus si le cas est déclaré « rétabli » dans le COD. Cela représente un changement par rapport aux rapports antérieurs au 1er mai 2020 qui reposaient uniquement sur la classification dans le COD ou le Système intégré d'information sur la santé publique (SIISP) et augmentent le nombre classé comme « Résolu ».
5. \* Les nouvelles admissions, les sorties, les décès et les retards de saisie de données contribuent aux fluctuations quotidiennes du nombre de patients actuellement hospitalisés, ce qui rend les comparaisons avec la veille difficiles. Les fluctuations quotidiennes relatives au nombre de personnes actuellement hospitalisées ne devraient pas être comparées aux nouvelles admissions à l'hôpital puisque les données d'hospitalisation ne sont actualisées que lorsqu'un patient devient un cas confirmé de COVID-19. Il est donc possible que les renseignements concernant les admissions soient saisis de façon rétrospective. Par exemple, un délai peut apparaître entre l'admission d'un patient à l'hôpital, le moment où il subit un test de dépistage et le moment où il reçoit le résultat de son test. Si le patient devient un cas confirmé de COVID-19, une enquête est ouverte et les données d'hospitalisation sont actualisées. On constate alors un décalage entre les informations relatives aux personnes nouvellement admises et les informations relatives aux personnes actuellement hospitalisées.



**Tableau 4. Âge des résidents d'Ottawa chez qui la COVID-19 est confirmée et qui ont été hospitalisés et aux soins intensifs (n=1791)**

Mesure	Cumul des hospitalisations		Cumul des cas à l'unité de soins intensifs	
	Nombre	Pourcentage	Nombre	Pourcentage
Nombre de cas	220	12 %	57	3 %
Âge médian (tranche d'âge)	71 ans (24 à 102)		65 ans (32 à 91)	
Âge		% parmi le groupe d'âge*		% parmi le groupe d'âge*
De 0 à 9 ans	0	0 %	0	0 %
De 10 à 19 ans	0	0 %	0	0 %
De 20 à 29 ans	2	1 %	0	0 %
De 30 à 39 ans	8	4 %	3	1 %
De 40 à 49 ans	15	6 %	6	3 %
De 50 à 59 ans	36	14 %	15	6 %
De 60 à 69 ans	47	21 %	15	7 %
De 70 à 79 ans	45	27 %	11	7 %
De 80 à 89 ans	45	19 %	6	3 %
90 ans ou plus	22	12 %	1	1 %

**Remarques**

1. Les données sont tirées du COD à 14 h le 16 mai 2020.
2. \*Le nombre cumulatif de cas pour chaque groupe d'âge est utilisé comme dénominateur pour calculer, selon le groupe d'âge, le pourcentage d'hospitalisations cumulatives et d'admissions aux soins intensifs cumulatives.
3. Les patients en soins intensifs sont un sous-ensemble des patients hospitalisés.
4. Les cas de COVID-19 confirmés sont ceux qui ont obtenu des résultats positifs en laboratoire selon le document du ministère de la Santé de l'Ontario portant sur la prise en charge par la santé publique des cas de maladie à COVID-19 et des contacts qui y sont associés. Le 25 mars 2020, version 6.0.



## Conditions d'exposition pour les cas confirmés de la COVID-19

**Tableau 5. Conditions d'exposition des résidents d'Ottawa chez qui la COVID-19 est confirmée**

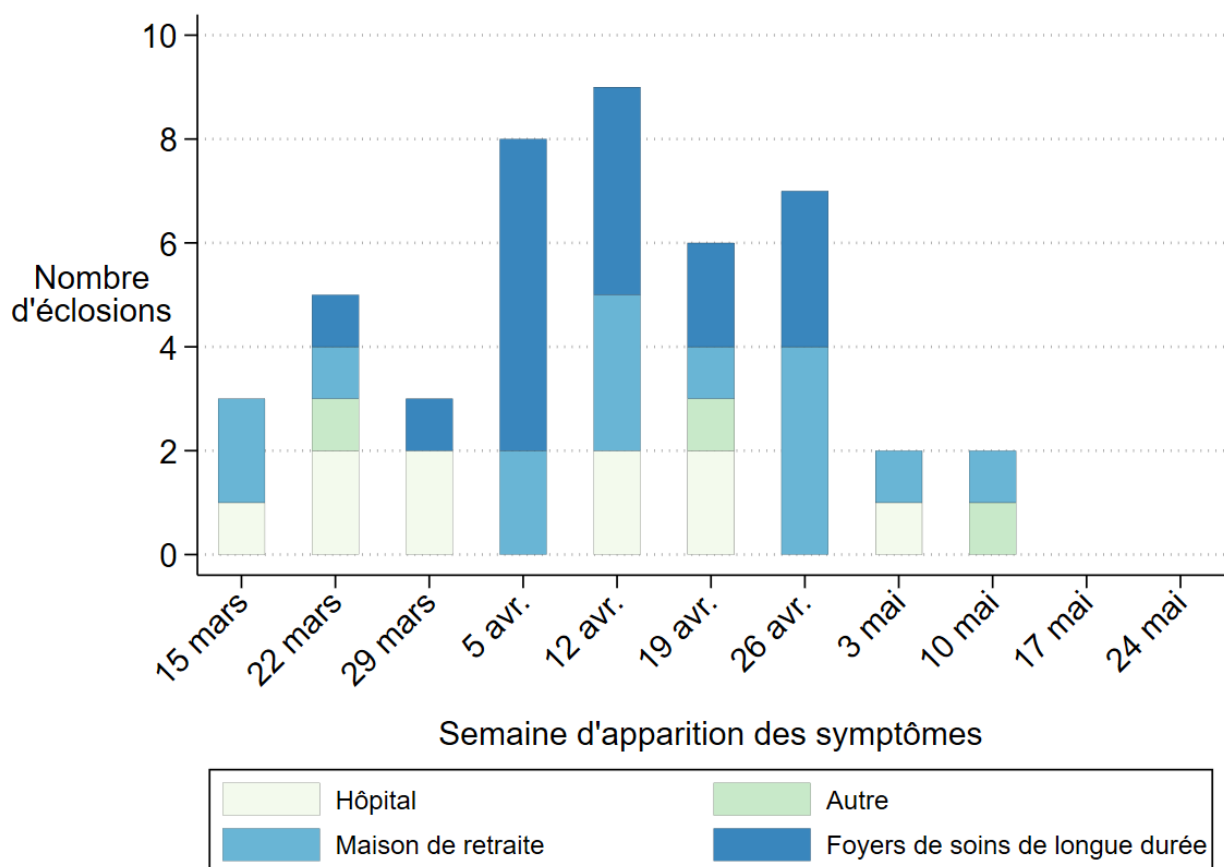
Exposure	Nombre	Pourcentage
Voyages uniquement	110	6%
Voyage et contact avec un cas	41	2%
Contact avec un cas uniquement	307	17%
Institutionnel	939	52%
Institutionnel et voyage	3	<1%
Aucune exposition connue	338	19%
Indéterminé ou en attente	53	3%
<b>TOTAL</b>	<b>1791</b>	

**Remarques:**

1. Les données proviennent du COD à 14h 00 le 16 mai 2020.
2. Les expositions «institutionnelles» sont attribuées aux résidents / patients et au personnel associés aux écloisions dans les établissements de soins de longue durée, les maisons de retraite, les foyers de groupe et les hôpitaux.
3. Le nombre de cas ayant des antécédents de voyage a été révisé à la baisse depuis le dernier rapport le 29 avril après un examen supplémentaire des dossiers.

## Écloisions

**Figure 5. Écloisions de la COVID-19 en milieu institutionnel<sup>3</sup> à Ottawa**



Remarques:

1. Données extraites du SIISP le 16 mai 2020, à 16h00.
2. 23 éclosions sont terminées et 22 sont actives. Les enquêtes sont en cours.
3. Un milieu institutionnel est une maison de retraite, un foyer de soins de longue durée, un hôpital public, ou une autre institution (par ex., un foyer de groupe ou centres d'hébergement pour personnes semi-autonomes).

### Remarques sur les données et sources de données

Les données extraites représentent un point fixe dans le temps et peuvent différer de celles des rapports précédents ou ultérieurs. Les sources de données suivantes sont utilisées :

- 1) Renseignements sur le cas
  - a. Données du [Catalogue de données de l'Ontario](#) pour les cas confirmés de la COVID-19 à Ottawa, téléchargées le 16 mai à 10h30. Ces données représentent les données tirées de la base de données sur la COVID-19 (COD) à Ottawa de Santé publique Ottawa, extrait par Santé publique Ottawa à 14h00 le 16 mai, 2020.
- 2) Renseignement sur les éclosions
  - a. Ministère de la Santé de l'Ontario, Système intégré d'information sur la santé publique (SIISP), extraction tous les jours à 16 h par Santé publique Ottawa.

iPHIS et COD sont des systèmes dynamiques de notification des maladies qui permettent des mises à jour continues des données précédemment saisies. Les données extraites de ces bases de données représentent un instantané au moment de l'extraction et peuvent être différentes dans les rapports précédents ou suivants.

**Tout renvoi au présent document doit être formulé ainsi :**

Santé publique Ottawa. Mise à jour épidémiologique sur la COVID-19. 17 mai 2020.  
Ottawa (Ontario) : Santé publique Ottawa; 2020.



Pour obtenir de plus amples renseignements sur la COVID-19 à Ottawa, visitez notre site web [santepubliqueottawa.ca](http://santepubliqueottawa.ca).

## Tableaux de données

**Tableau pour la Figure 1**

Date la plus <b>précoce</b> parmi la date d'apparition des premiers symptômes, la prise du test diagnostic ou la date de déclaration ou la date de décès	Total cumulatif de résidents d'Ottawa chez qui la COVID-19 est confirmée	Nombre cumulatif de résidents d'Ottawa décédés chez qui la COVID-19 était confirmée
2/10/2020	1	0
2/11/2020	1	0
2/12/2020	1	0
2/13/2020	1	0
2/14/2020	1	0
2/15/2020	1	0
2/16/2020	1	0
2/17/2020	1	0
2/18/2020	1	0
2/19/2020	1	0
2/20/2020	2	0



Date la plus <b>précoce</b> parmi la date d'apparition des premiers symptômes, la prise du test diagnostic ou la date de déclaration ou la date de décès	Total cumulatif de résidents d'Ottawa chez qui la COVID-19 est confirmée	Nombre cumulatif de résidents d'Ottawa décédés chez qui la COVID-19 était confirmée
2/21/2020	2	0
2/22/2020	3	0
2/23/2020	4	0
2/24/2020	5	0
2/25/2020	5	0
2/26/2020	5	0
2/27/2020	5	0
2/28/2020	5	0
2/29/2020	5	0
3/01/2020	7	0
3/02/2020	9	0
3/03/2020	10	0
3/04/2020	11	0
3/05/2020	17	0
3/06/2020	22	0
3/07/2020	25	0
3/08/2020	34	0
3/09/2020	42	0
3/10/2020	47	0
3/11/2020	56	0
3/12/2020	70	0
3/13/2020	92	0
3/14/2020	108	0
3/15/2020	135	0
3/16/2020	150	0
3/17/2020	171	0
3/18/2020	185	0
3/19/2020	210	0
3/20/2020	230	0
3/21/2020	251	0



Date la plus <b>précoce</b> parmi la date d'apparition des premiers symptômes, la prise du test diagnostic ou la date de déclaration ou la date de décès	Total cumulatif de résidents d'Ottawa chez qui la COVID-19 est confirmée	Nombre cumulatif de résidents d'Ottawa décédés chez qui la COVID-19 était confirmée
3/22/2020	278	0
3/23/2020	299	0
3/24/2020	316	1
3/25/2020	340	1
3/26/2020	353	1
3/27/2020	371	1
3/28/2020	397	2
3/29/2020	413	2
3/30/2020	435	3
3/31/2020	450	3
4/01/2020	477	3
4/02/2020	496	5
4/03/2020	518	5
4/04/2020	534	6
4/05/2020	563	8
4/06/2020	581	9
4/07/2020	600	9
4/08/2020	622	11
4/09/2020	648	11
4/10/2020	679	11
4/11/2020	713	11
4/12/2020	746	13
4/13/2020	762	16
4/14/2020	801	18
4/15/2020	827	23
4/16/2020	896	23
4/17/2020	934	25
4/18/2020	969	30
4/19/2020	985	34
4/20/2020	1042	38



Date la plus <b>précoce</b> parmi la date d'apparition des premiers symptômes, la prise du test diagnostic ou la date de déclaration ou la date de décès	Total cumulatif de résidents d'Ottawa chez qui la COVID-19 est confirmée	Nombre cumulatif de résidents d'Ottawa décédés chez qui la COVID-19 était confirmée
4/21/2020	1077	45
4/22/2020	1119	52
4/23/2020	1163	55
4/24/2020	1196	63
4/25/2020	1300	71
4/26/2020	1370	80
4/27/2020	1434	86
4/28/2020	1470	92
4/29/2020	1500	100
4/30/2020	1525	107
5/01/2020	1552	119
5/02/2020	1571	131
5/03/2020	1593	137
5/04/2020	1612	149
5/05/2020	1642	151
5/06/2020	1663	154
5/07/2020	1688	161
5/08/2020	1701	169
5/09/2020	1718	173
5/10/2020	1721	180
5/11/2020	1733	181
5/12/2020	1757	185
5/13/2020	1770	187
5/14/2020	1779	192
5/15/2020	1791	194
5/16/2020	1791	194







Tableau pour Figure 2 et Figure 3

Date la plus <b>précoce</b> parmi la date d'apparition des premiers symptômes, la prise du test diagnostic ou la date de déclaration	Total quotidien des cas sporadiques de la COVID-19	Total quotidien des cas de la COVID-19 liés à des éclosons communautaires	Total quotidien des cas de la COVID-19 liés à des éclosons dans des établissements de soins de santé	Total quotidien des résidents d'Ottawa chez qui la COVID-19 est confirmé
2/10/2020	1	0	0	1
2/11/2020	0	0	0	0
2/12/2020	0	0	0	0
2/13/2020	0	0	0	0
2/14/2020	0	0	0	0
2/15/2020	0	0	0	0
2/16/2020	0	0	0	0
2/17/2020	0	0	0	0
2/18/2020	0	0	0	0
2/19/2020	0	0	0	0
2/20/2020	1	0	0	1
2/21/2020	0	0	0	0
2/22/2020	1	0	0	1
2/23/2020	1	0	0	1
2/24/2020	1	0	0	1
2/25/2020	0	0	0	0
2/26/2020	0	0	0	0
2/27/2020	0	0	0	0
2/28/2020	0	0	0	0
2/29/2020	0	0	0	0
3/01/2020	2	0	0	2
3/02/2020	2	0	0	2
3/03/2020	1	0	0	1
3/04/2020	1	0	0	1
3/05/2020	5	1	0	6
3/06/2020	5	0	0	5
3/07/2020	3	0	0	3



Date la plus <b>précoce</b> parmi la date d'apparition des premiers symptômes, la prise du test diagnostic ou la date de déclaration	Total quotidien des cas sporadiques de la COVID-19	Total quotidien des cas de la COVID-19 liés à des écloisions communautaires	Total quotidien des cas de la COVID-19 liés à des écloisions dans des établissements de soins de santé	Total quotidien des résidents d'Ottawa chez qui la COVID-19 est confirmé
3/08/2020	9	0	0	9
3/09/2020	8	0	0	8
3/10/2020	5	0	0	5
3/11/2020	9	0	0	9
3/12/2020	14	0	0	14
3/13/2020	20	0	2	22
3/14/2020	16	0	0	16
3/15/2020	27	0	0	27
3/16/2020	15	0	0	15
3/17/2020	21	0	0	21
3/18/2020	14	0	0	14
3/19/2020	25	0	0	25
3/20/2020	18	1	1	20
3/21/2020	20	0	1	21
3/22/2020	26	0	1	27
3/23/2020	20	1	0	21
3/24/2020	13	1	3	17
3/25/2020	22	0	2	24
3/26/2020	10	1	2	13
3/27/2020	13	2	3	18
3/28/2020	25	0	1	26
3/29/2020	11	2	3	16
3/30/2020	15	6	1	22
3/31/2020	12	1	2	15
4/01/2020	16	6	5	27
4/02/2020	10	5	4	19
4/03/2020	17	3	2	22
4/04/2020	7	5	4	16



Date la plus <b>précoce</b> parmi la date d'apparition des premiers symptômes, la prise du test diagnostic ou la date de déclaration	Total quotidien des cas sporadiques de la COVID-19	Total quotidien des cas de la COVID-19 liés à des écloisions communautaires	Total quotidien des cas de la COVID-19 liés à des écloisions dans des établissements de soins de santé	Total quotidien des résidents d'Ottawa chez qui la COVID-19 est confirmé
4/05/2020	15	4	10	29
4/06/2020	7	2	9	18
4/07/2020	12	1	6	19
4/08/2020	9	2	11	22
4/09/2020	13	3	10	26
4/10/2020	11	1	19	31
4/11/2020	8	2	24	34
4/12/2020	12	1	20	33
4/13/2020	4	0	12	16
4/14/2020	9	0	30	39
4/15/2020	10	2	14	26
4/16/2020	17	1	51	69
4/17/2020	6	1	31	38
4/18/2020	8	0	27	35
4/19/2020	4	1	11	16
4/20/2020	14	1	42	57
4/21/2020	12	0	23	35
4/22/2020	9	1	32	42
4/23/2020	12	0	32	44
4/24/2020	4	0	29	33
4/25/2020	6	0	98	104
4/26/2020	12	0	58	70
4/27/2020	12	0	52	64
4/28/2020	10	0	26	36
4/29/2020	7	1	22	30
4/30/2020	12	0	13	25
5/01/2020	9	0	18	27



Date la plus <b>précoce</b> parmi la date d'apparition des premiers symptômes, la prise du test diagnostic ou la date de déclaration	Total quotidien des cas sporadiques de la COVID-19	Total quotidien des cas de la COVID-19 liés à des écloisions communautaires	Total quotidien des cas de la COVID-19 liés à des écloisions dans des établissements de soins de santé	Total quotidien des résidents d'Ottawa chez qui la COVID-19 est confirmé
5/02/2020	7	0	12	19
5/03/2020	7	0	15	22
5/04/2020	6	0	13	19
5/05/2020	1	0	29	30
5/06/2020	5	1	15	21
5/07/2020	8	0	17	25
5/08/2020	4	0	9	13
5/09/2020	5	1	11	17
5/10/2020	2	0	1	3
5/11/2020	2	0	10	12
5/12/2020	4	0	20	24
5/13/2020	2	0	11	13
5/14/2020	1	0	8	9
5/15/2020	8	0	4	12
5/16/2020	0	0	0	0



**Tableau pour la Figure 5**

Semaine d'apparition des premiers symptômes	Nombre d'éclosions dans les hôpitaux d'Ottawa	Nombre d'éclosions dans les autres institutions à Ottawa	Nombre d'éclosions dans les maisons de retraite à Ottawa	Nombre d'éclosions dans les foyers de soins de longue durée à Ottawa
15 mars	1	0	2	0
22 mars	2	1	1	1
29 mars	2	0	0	1
5 avr.	0	0	2	6
12 avr.	2	0	3	4
19 avr.	2	1	1	2
26 avr.	0	0	4	3
3 mai	1	0	1	0
10 mai	0	1	1	0

