



Supplément hebdomadaire épidémiologique sur la COVID-19

SANTÉ PUBLIQUE OTTAWA. Rapport compilé le 23 septembre 2020, à 11 h

Table des matières

Objectif.....	1
Sommaire.....	1
Cas.....	2
Sources de l'infection.....	6
Gravité des cas.....	8
Éclosions.....	10
Tableaux de données.....	13



Objectif

Le présent supplément hebdomadaire fournit un résumé épidémiologique sur l'activité de la maladie à coronavirus (COVID-19) à Ottawa. Le rapport comprend les renseignements les plus récents disponibles dans la Base de données d'Ottawa sur la COVID-19 (BDOC) en date du 22 septembre 2020 à 14 h.

Veillez consulter le [tableau de bord de la COVID-19 d'Ottawa](#) pour obtenir de plus amples renseignements sur les cas et les décès, les éclosions et les indicateurs de base pour la surveillance de la COVID-19.

Sommaire

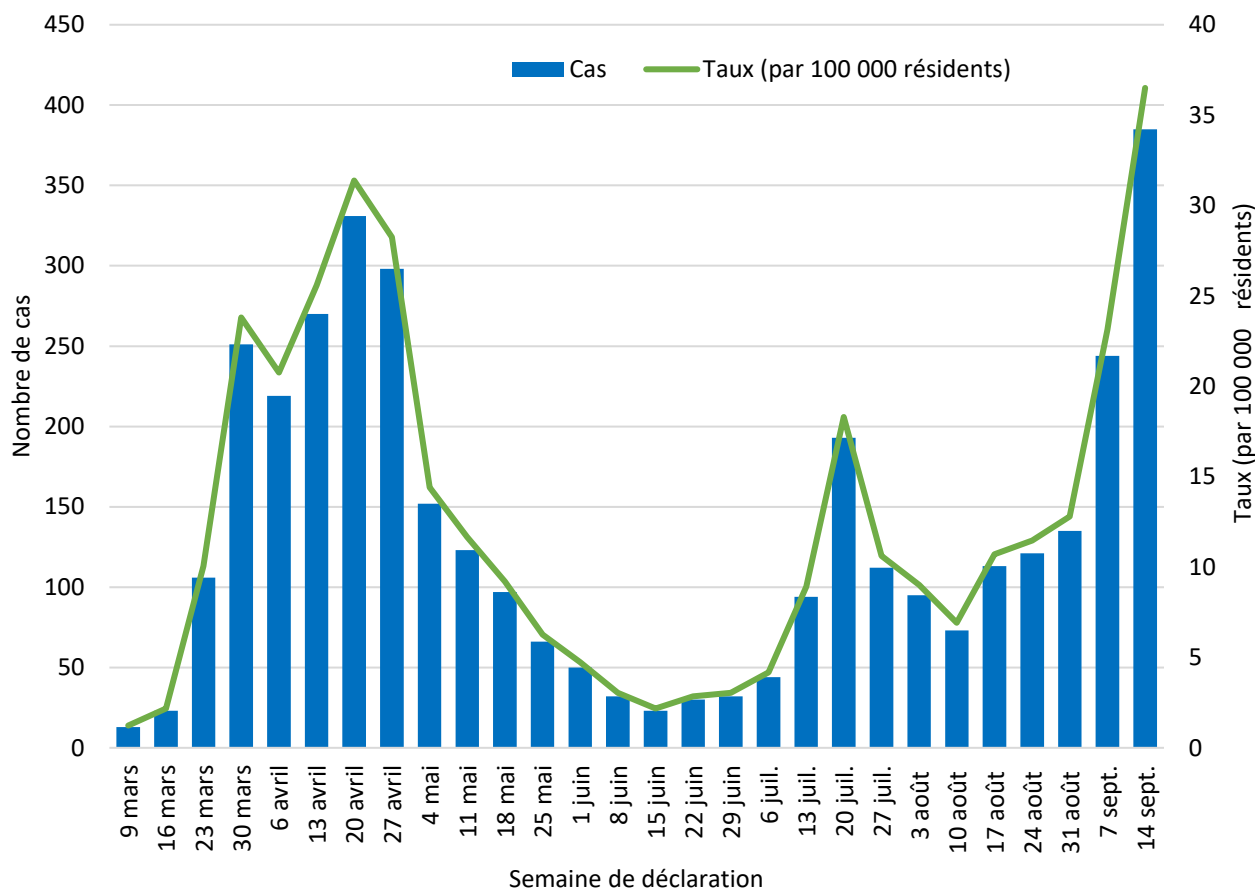
- En date du 22 septembre 2020 à 14 heures, **3 837** cas confirmés en laboratoire de la COVID-19 ont été signalés parmi les résidents d'Ottawa.
- Il y a eu 385 cas signalés la semaine dernière (entre le 14 septembre et le 20 septembre), représentant ainsi le plus grand nombre de cas signalés en une semaine depuis le début de la pandémie.
- Au cours de la dernière semaine, nous avons connu une importante augmentation des taux de cas signalés dans tous les groupes d'âge par rapport aux cinq dernières semaines. Les taux étaient plus élevés dans le groupe d'âge de 20 à 39 ans, suivi des groupes d'âge de 0 à 19 ans et de 80 ans et plus.
- Parmi les enfants d'âge scolaire, les taux de cas signalés ont continué d'être plus élevés chez les 13 à 19 ans (école secondaire). Le taux de cas signalés a augmenté chez les 4 à 12 ans et les 13 à 19 ans au cours des deux dernières semaines.
- Aucune source d'infection n'a été déterminée parmi 19 % des 522 cas non signalés en établissement et qui ont été déclarés entre le 6 septembre et le 19 septembre. Ces données sont restées stables au cours des dernières semaines. Ces cas sont réputés avoir été transmis dans la communauté.
- Les femmes ont un taux d'infections confirmées de la COVID-19 (405 par 100 000 habitants) plus élevé que les hommes (320 par 100 000).
- Le nombre d'hospitalisations est demeuré stable. La semaine dernière, six cas ont été hospitalisés. Un total de 303 (8 %) des résidents d'Ottawa atteints de la COVID-19 ont été hospitalisés, dont 73 (2 %) aux soins intensifs.
- Sept décès ont été signalés cette dernière semaine, dont cinq provenant d'une éclosion dans un foyer de soins de longue durée. Au total, **280** personnes sont décédées.
- Une nouvelle éclosion en milieu de soins de santé a été signalée au cours de la dernière semaine — une baisse considérable par rapport aux sept éclosions signalées une semaine plus tôt. Il y a 14 éclosions en cours dans des établissements de soins de la santé.
- Il y a eu sept nouvelles éclosions dans des garderies cette dernière semaine — plus du double du nombre signalé une semaine plus tôt. Dix éclosions sont actuellement en cours dans les établissements de garde d'enfants et dans les camps.
- Quatre éclosions ont été signalées dans des écoles d'Ottawa; elles sont toutes toujours en cours.



Cas

Variation de cas par rapport aux semaines précédentes : ▲ 58 %

Figure 1a : Taux (par 100 000 résidents) et nombre de cas confirmés de la COVID-19 parmi les résidents d'Ottawa, selon la semaine de déclaration



Remarques :

1. Les données ont été tirées du BDOC à 14h00 le 22 septembre 2020.
2. Le nombre de cas est présenté selon la date de déclaration. Les comptages de la semaine la plus récente doivent être interprétés avec prudence en raison des retards potentiels de déclaration.
3. Les taux par 100 000 résidents ont été calculés à partir des projections de la population Ontarienne pour 2020 provenant du ministère de la Santé de l'Ontario, IntelliHEALTH Ontario, extraites le 26 novembre 2019 pour Figure 1b, et le 6 juin 2018 pour Figure 1c.



Figure 1b : Taux hebdomadaire de cas confirmés de la COVID-19 parmi les résidents d'Ottawa, selon l'âge et la semaine de déclaration

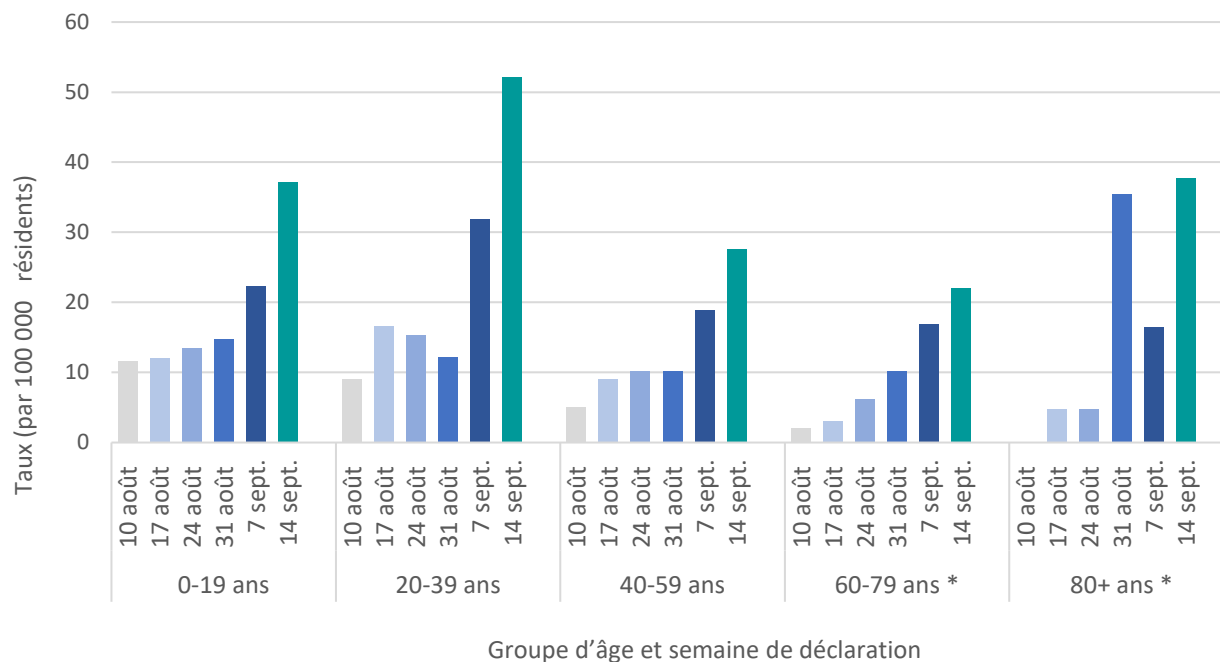
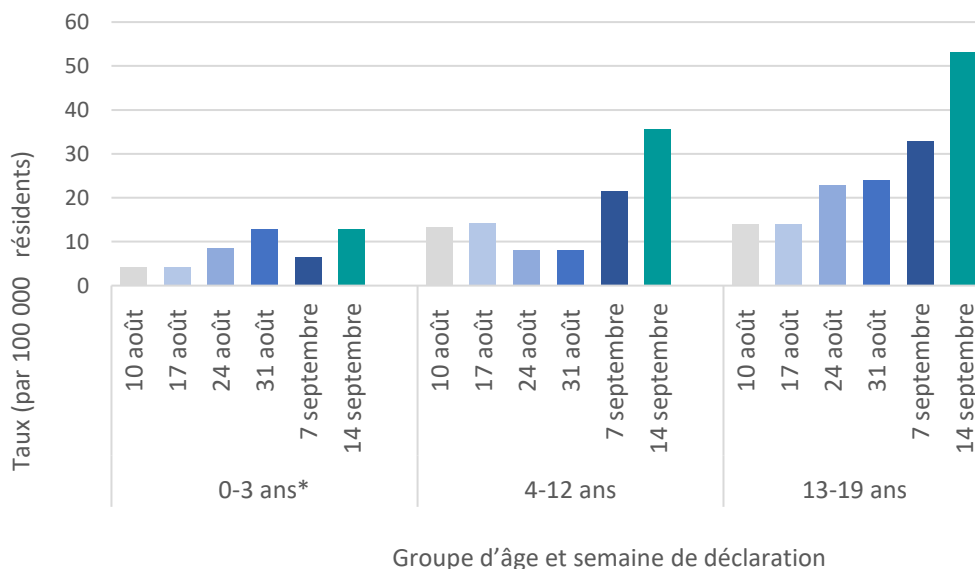


Figure 1c : Taux hebdomadaire de cas confirmés de la COVID-19 parmi les résidents d'Ottawa, de 0 à 19 ans, selon l'âge et la semaine de déclaration (n = 249)



Remarques :

1. Les données ont été tirées du BDOC à 14h00 le 22 septembre 2020.
2. Le nombre de cas est présenté selon la date de déclaration. Les comptages de la semaine la plus récente doivent être interprétés avec prudence en raison des retards potentiels de déclaration.
3. * Certains taux sont inférieurs à cinq; ces taux peuvent être instables et ils doivent être interprétés avec prudence.
4. Les taux par 100 000 résidents ont été calculés à partir des projections de la population Ontarienne pour 2020 provenant du ministère de la Santé de l'Ontario, IntelliHEALTH Ontario, extraites le 26 novembre 2019 pour Figure 1b, et le 6 juin 2018 pour Figure 1c.



Figure 2a : Taux cumulatif de cas confirmés de la COVID-19 chez les résidents d'Ottawa, selon l'âge (n = 3 837)

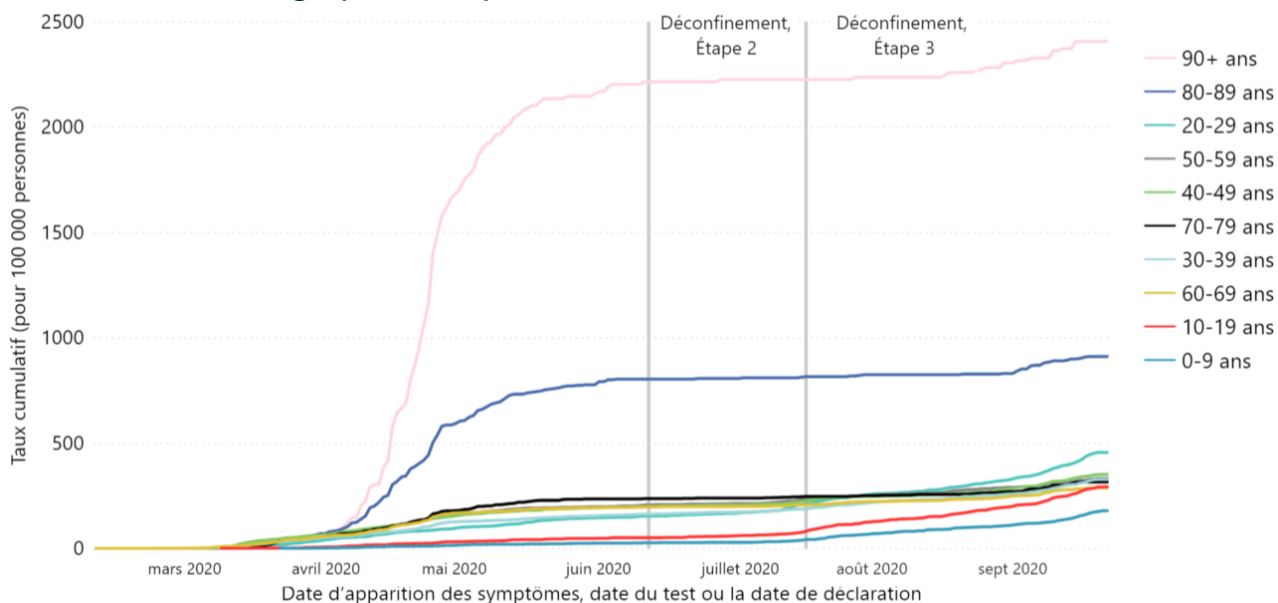
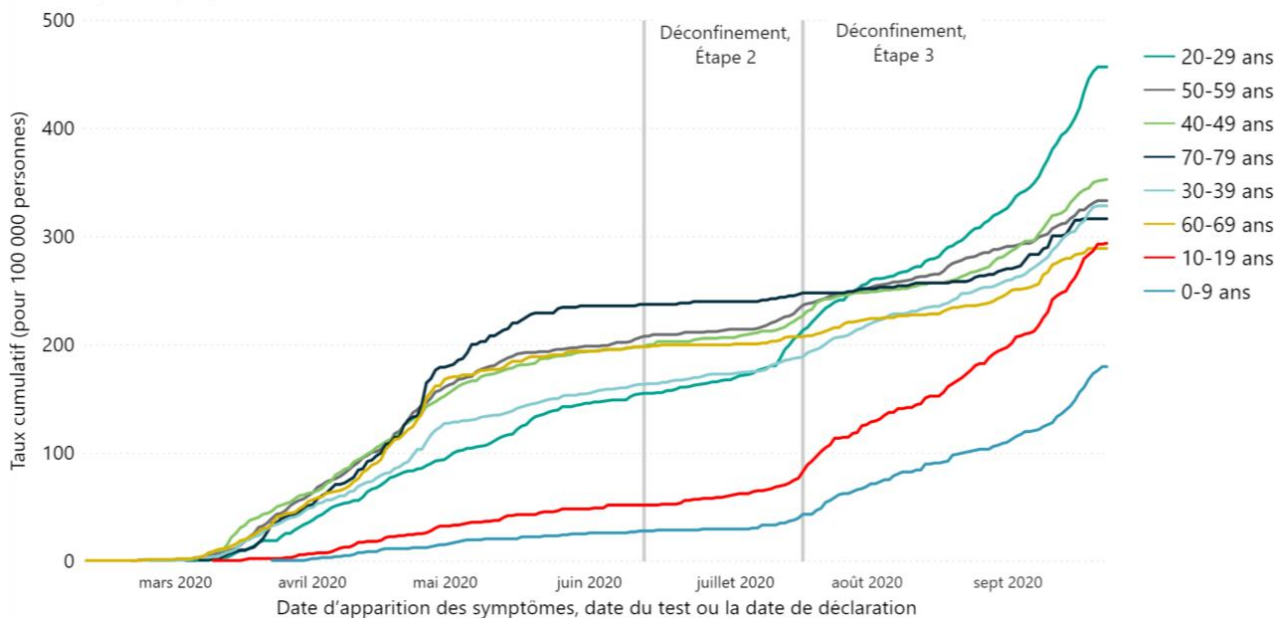


Figure 2b : Taux cumulatif de cas confirmés de la COVID-19 chez les résidents d'Ottawa, de 0 à 79 ans (n = 3 318)

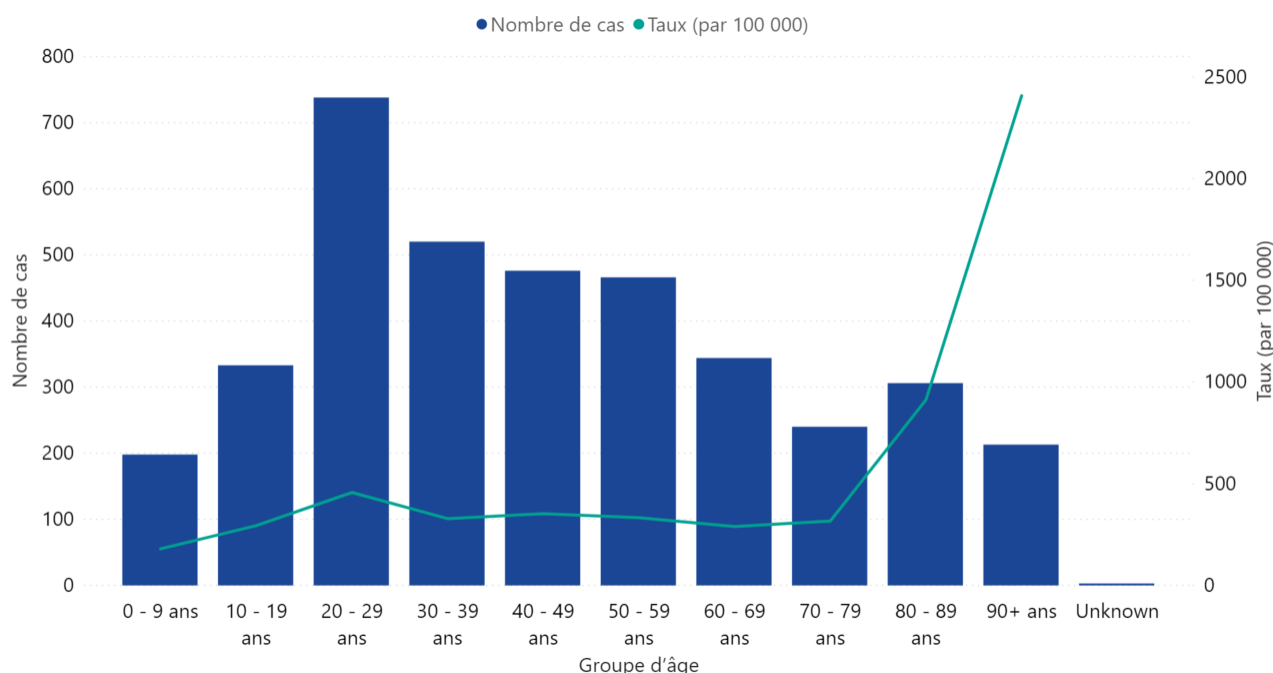


Remarques :

1. Les cas confirmés de la COVID-19 sont ceux qui ont obtenu des résultats positifs en laboratoire selon le document du ministère de la Santé de l'Ontario portant sur la prise en charge par la santé publique des cas de maladie à COVID-19 et des contacts qui y sont associés, 23 juin 2020, version 8.0.
2. Les taux par 100 000 résidents ont été calculés à partir des projections de la population Ontarienne pour 2020 provenant du ministère de la Santé de l'Ontario, IntelliHEALTH Ontario, extraites le 26 novembre 2019.



Figure 3 : Cas confirmés de la COVID-19 chez les résidents d'Ottawa, selon le groupe d'âge (n = 3 837)



Remarques :

1. Les données sont tirées de la BDOC à 14 h le 22 septembre 2020.
2. Les cas de COVID-19 confirmés sont ceux qui ont obtenu des résultats positifs en laboratoire selon le document du ministère de la Santé de l'Ontario portant sur la prise en charge par la santé publique des cas de maladie à COVID-19 et des contacts qui y sont associés. Le 23 juin 2020, version 8.0.
3. Les taux par 100 000 résidents ont été calculés à partir des données de projection de la population de l'Ontario pour 2020 provenant du ministère de la Santé de l'Ontario, IntelliHEALTH Ontario, extraites le 26 novembre 2019.

Tableau 1 : Le sexe des résidents d'Ottawa chez qui la COVID-19 est confirmée (n = 3 837)

Sexe	Nombre de cas (%)	Taux (par 100 000 résidents)
Femmes	2 174 (57 %)	405
Hommes	1 657 (43 %)	320
Inconnu	6	-

Remarques :

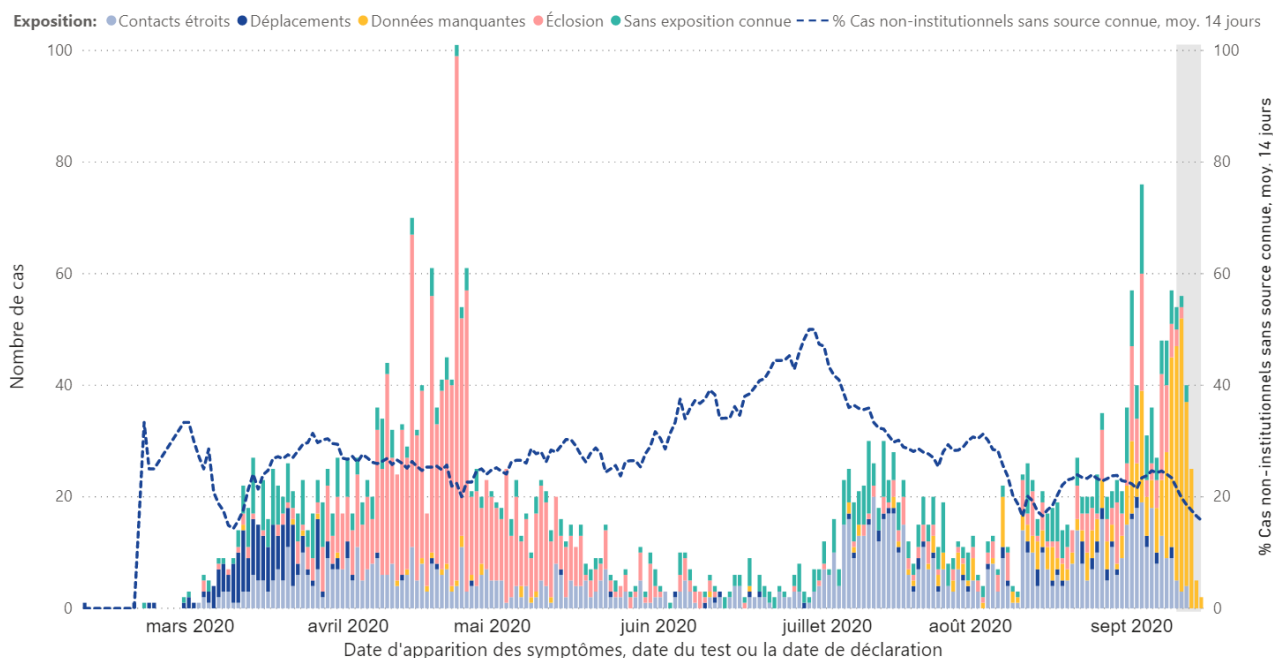
1. Les données sont tirées du BDOC à 14h00 le 22 septembre 2020.
2. Les cas de COVID-19 confirmés sont ceux qui ont obtenu des résultats positifs en laboratoire selon le document du ministère de la Santé de l'Ontario portant sur la prise en charge par la santé publique des cas de maladie à COVID-19 et des contacts qui y sont associés. Le 23 juin 2020, version 8.0.
3. Les taux par 100 000 résidents ont été calculés à partir des données de projection de la population de l'Ontario pour 2020 provenant du ministère de la Santé de l'Ontario, IntelliHEALTH Ontario, extraites le 26 novembre 2019.



Sources de l'infection

Aucune source n'a été identifiée pour 19 % des 522 cas non institutionnalisés dont les dates d'épisodes se situent entre le 6 septembre et le 19 septembre; ces cas sont considérés comme étant d'origine communautaire.

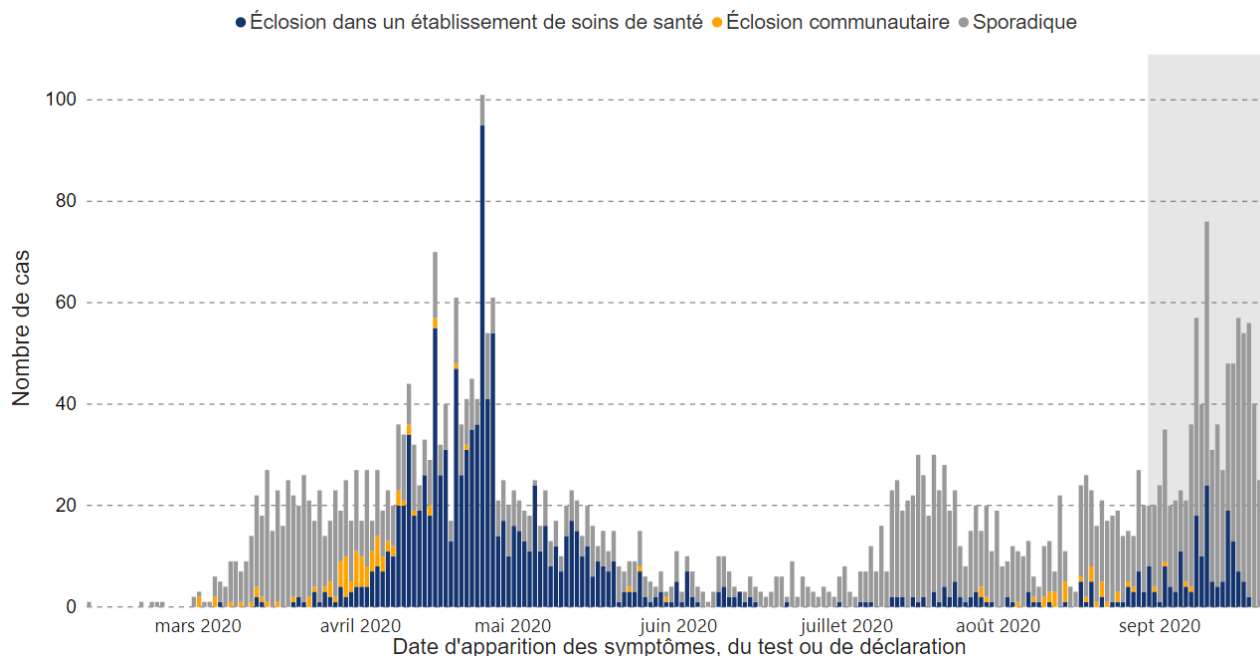
Figure 4 : Courbe épidémiologique des résidents d'Ottawa chez qui la COVID-19 est confirmée, selon la date la plus précoce parmi la date d'apparition des symptômes, la date du test, et la date de déclaration, et selon la source d'infection (n=3 837)



Remarques :

1. Les données sont tirées de la BDOC en date du 22 septembre 2020 à 14 h.
2. On attribue la source de l'infection selon l'ordre hiérarchique suivant : une infection associée à un déplacement effectué avant le 1er avril 2020 ou une infection associée à une éclosion communautaire ou en établissement > une infection associée à un déplacement effectué depuis le 1er avril 2020 > une infection sans source connue > données manquantes.
3. On met à jour la répartition des cas selon la date et la source de l'infection au fur et à mesure que les cas sont examinés et que d'autres renseignements deviennent disponibles.
4. Le pourcentage de cas non-institutionnalisés sans source connue est instable pendant les périodes où l'on ne recense que peu de cas.
5. Le pourcentage de cas dont la source est inconnue, pendant la journée en cours et les 13 jours précédents, est calculé comme le nombre de cas sans source connue parmi les cas dont la source d'infection n'est pas une éclosion dans un établissement de soins de la santé. Il s'agit d'une moyenne mobile des 14 jours se terminant un jour donné.
6. La répartition de la source d'infection parmi les cas confirmés est influencée par les directives provinciales sur le dépistage.
7. Les cas de COVID-19 confirmés sont ceux qui ont obtenu des résultats positifs en laboratoire selon le document du ministère de la Santé de l'Ontario portant sur la prise en charge par la santé publique des cas de maladie à COVID-19 et des contacts qui y sont associés. Le 23 juin 2020, version 8.0.
8. On a commencé à faire passer des tests de surveillance pour la COVID-19 dans les établissements de soins de longue durée le 25 avril 2020.
9. Le nombre de cas déclarés sous-estime le nombre réel d'infections. Les renseignements sur les taux d'infections généraux au Canada ne seront pas connus avant la poursuite de vastes études sur la présence d'anticorps à la COVID-19 dans le sérum sanguin. Selon les renseignements disponibles, le nombre réel d'infections est de cinq à trente fois plus élevé que le nombre de cas déclarés.

Figure 5 : Courbe épidémiologique montrant le nombre de cas confirmés de COVID-19 chez les résidents d'Ottawa, selon la date la plus précoce parmi la date d'apparition des premiers symptômes, date du test ou la date de déclaration et l'association à une éclosion[†] (n=3 837)



Remarques :

1. Les données sont tirées du BDOC à 14h 00 le 22 septembre 2020.
2. Au fur et à mesure que les cas seront étudiés et que de nouveaux renseignements sur ces dates seront compilés, les figures seront mises à jour.
3. Les cas de COVID-19 confirmés sont ceux qui ont obtenu des résultats positifs en laboratoire selon le document du ministère de la Santé de l'Ontario portant sur la prise en charge par la santé publique des cas de maladie à COVID-19 et des contacts qui y sont associés. Le 23 juin 2020, version 8.0.
4. [†]Les cas sont associés à une éclosion communautaire spécifique et isolée; à une éclosion dans un établissement de soins de santé; ou à aucune éclosion connue (c.-à-d. sporadique).
5. Les symptômes d'un patient peuvent prendre jusqu'à 14 jours pour apparaître après l'exposition à la COVID-19.
6. Les établissements de santé comprennent les établissements de soins de longue durée, les maisons de retraite et les hôpitaux.
7. * Il est probable que les cas symptomatiques survenus dans les quatorze jours précédents soient inférieurs à la réalité en raison du temps écoulé avant qu'un individu se présente pour une évaluation médicale et la disponibilité des résultats de tests.
8. Les tests de surveillance pour COVID-19 ont commencé dans les FSLD le 25 avril 2020.
9. Le nombre de cas confirmés dans la collectivité représente une sous-estimation du nombre réel d'infections. Les renseignements liés au taux global d'infection au Canada ne seront disponibles que lorsque des études de grande envergure auront été menées sur la présence d'anticorps dans le sérum sanguin des personnes touchées par la COVID-19. Si l'on se base sur les informations fournies, le nombre actuel d'infections pourrait être de 5 à 30 fois plus élevé que le nombre de cas signalés.¹

¹ Richterich P. Severe underestimation of COVID-19 case numbers: Effect of epidemic growth rate and test restrictions. *medRxiv*. Avril 2020; 2020.04.13. doi.org/10.1101/2020.04.13.20064220



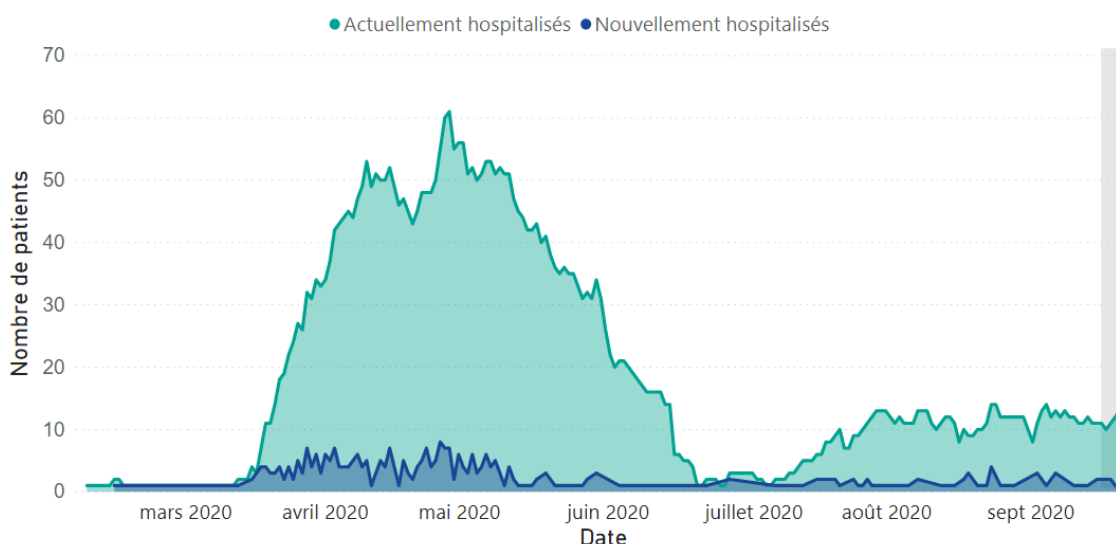
Gravité des cas

Les données présentées à la figure 4 présentent des renseignements sur les patients atteints de la COVID-19 qui ont été admis dans des hôpitaux à Ottawa. Ces indicateurs nous aident à surveiller le niveau et la gravité des cas à Ottawa.

Le nombre d'admissions à l'hôpital pendant les 3 à 5 derniers jours doit être considéré comme préliminaire car les données hospitalières sont continuellement reçues et saisies durant cette période.

Cette mesure est utilisée comme un indicateur des hospitalisations dues aux nouvelles infections de la COVID-19. Par conséquent, les données n'incluent pas les hospitalisations des résidents d'Ottawa chez qui la COVID-19 a été confirmée mais dont l'infection est considérée résolue et qui sont ensuite hospitalisés, en raison de séquelles (effets persistants) de la COVID-19 ou pour des raisons autres que la COVID-19.

Figure 6 : Résidents d'Ottawa chez qui la COVID-19 est confirmée et qui sont nouvellement admis à l'hôpital et le nombre actuellement hospitalisés, par jour



Remarques :

1. Les données sont tirées du BDOC à 14 h le 22 septembre 2020. Les cas de COVID-19 confirmés sont ceux qui ont obtenu des résultats positifs en laboratoire selon le document du ministère de la Santé de l'Ontario portant sur la prise en charge par la santé publique des cas de maladie à COVID-19 et des contacts qui y sont associés. Le 23 juin 2020, version 8.0.
2. La courbe turquoise représente le nombre de patients hospitalisés qui sont atteints de la COVID-19. La courbe bleu foncé représente le nombre de nouveaux patients hospitalisés atteints de la COVID-19.
3. Région grise : on constate parfois un certain décalage entre les données relatives aux nouvelles admissions à l'hôpital et le nombre de personnes actuellement hospitalisées. Il est possible que les chiffres soient modifiés puisque les données d'hospitalisation dépendent des résultats des enquêtes.
4. Les nouvelles admissions, les sorties, les décès et les retards de saisie de données contribuent aux fluctuations quotidiennes du nombre de patients actuellement hospitalisés, ce qui rend les comparaisons avec la veille difficiles. Les fluctuations quotidiennes relatives au nombre de personnes actuellement hospitalisées ne devraient pas être comparées aux nouvelles admissions à l'hôpital puisque les données d'hospitalisation ne sont actualisées que lorsqu'un patient devient un cas confirmé de COVID-19. Il est donc possible que les renseignements concernant les admissions soient saisis de façon rétrospective. Par exemple, un délai peut apparaître entre l'admission d'un patient à l'hôpital, le moment où il subit un test de dépistage et le moment où il reçoit le résultat de son test. Si le patient devient un cas confirmé de COVID-19, une enquête est ouverte et les données d'hospitalisation sont actualisées. On constate alors un décalage entre les informations relatives aux personnes nouvellement admises et les informations relatives aux personnes actuellement hospitalisées.



Tableau 2 : Âge des résidents d'Ottawa chez qui la COVID-19 est confirmée et qui ont été hospitalisés et aux soins intensifs (n=3 837)

Mesure	Cumul des hospitalisations (% parmi le groupe d'âge)	Cumul des cas à l'unité de soins intensifs (% parmi le groupe d'âge)	Décès (% parmi le groupe d'âge)
Groupe d'âge			
De 0 à 9 ans	0	0	0
De 10 à 19 ans	1 (<1 %)	1 (<1 %)	0
De 20 à 29 ans	5 (1 %)	0	0
De 30 à 39 ans	17 (3 %)	4 (1 %)	1 (<1 %)
De 40 à 49 ans	23 (5 %)	7 (1 %)	1 (<1 %)
De 50 à 59 ans	51 (11 %)	20 (4 %)	7 (2 %)
De 60 à 69 ans	69 (20 %)	19 (6 %)	23 (7 %)
De 70 à 79 ans	55 (23 %)	14 (6 %)	42 (18 %)
De 80 à 89 ans	53 (17 %)	7 (2 %)	112 (37 %)
90 ans ou plus	29 (14 %)	1 (<1 %)	94 (44 %)
Inconnu	0	0	0
Âge médian	68 ans	63 ans	87 ans
Total	303 (8 %)	73 (2 %)	280 (7 %)

Remarques :

1. Les données sont tirées du BDOC à 14 h le 22 septembre 2020.
2. Le nombre cumulatif de cas pour chaque groupe d'âge est utilisé comme dénominateur pour calculer, selon le groupe d'âge, le pourcentage d'hospitalisations cumulatives et d'admissions aux soins intensifs cumulatives. Le pourcentage de décès selon l'âge utilise comme dénominateur le nombre de cas pour chaque groupe d'âge.
3. Cette mesure est utilisée comme un indicateur des hospitalisations dues aux nouvelles infections de la COVID-19. Par conséquent, les données n'incluent pas les hospitalisations des résidents d'Ottawa chez qui la COVID-19 a été confirmée mais dont l'infection est considérée résolue et qui sont ensuite hospitalisés, en raison de séquelles (effets persistants) de la COVID-19 ou pour des raisons autres que la COVID-19.

Tableau 3 : Volume de cas de COVID-19 des résidents d'Ottawa dans les hôpitaux d'Ottawa

Mesure	Moyenne de sept jours	Moyenne de 30 jours
Actuellement hospitalisé	11	12
Nouvelles hospitalisations*	1	1
Actuellement aux soins intensifs	2	1

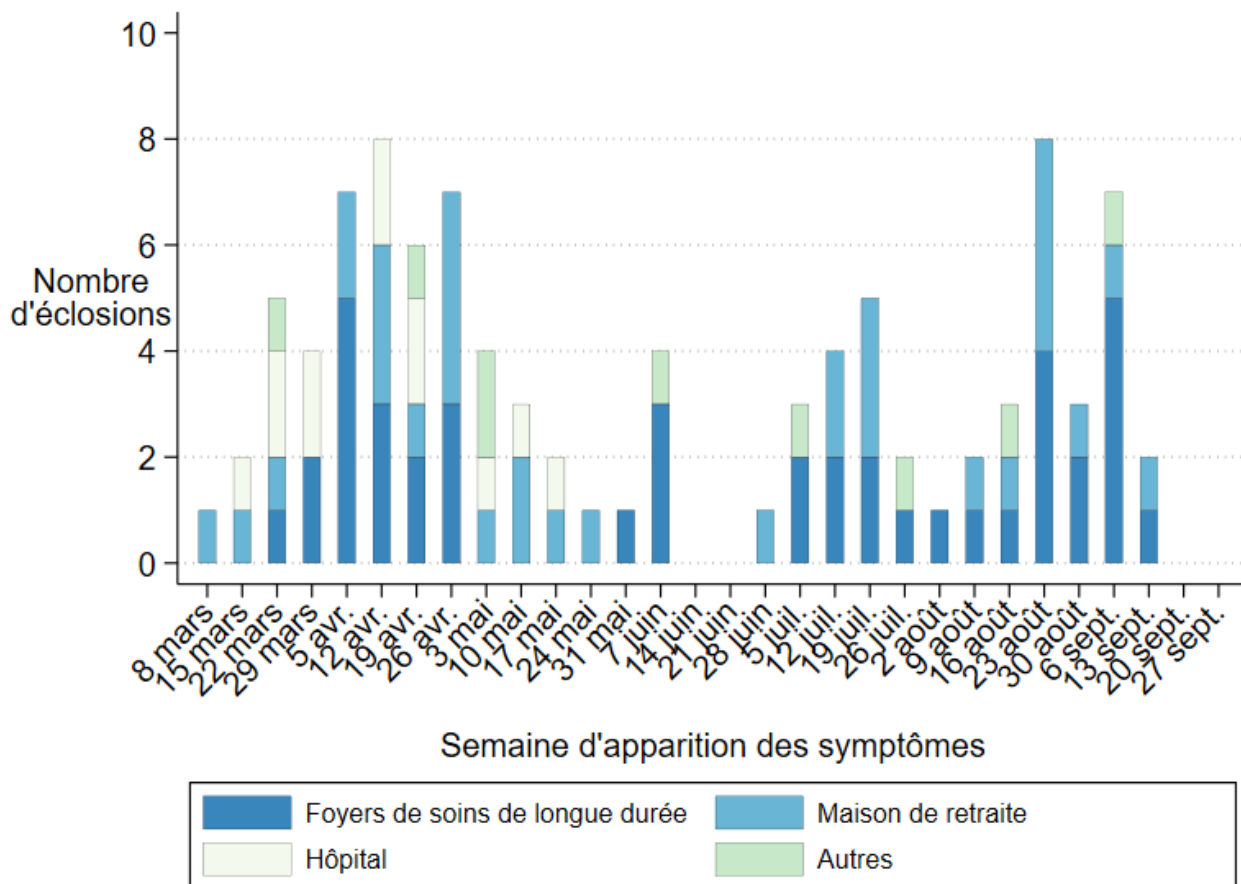
Remarques :

1. Les données sont tirées du BDOC à 14 h le 22 septembre 2020.
2. Les hôpitaux d'Ottawa qui présentent des données sur les patients hospitalisés sont le Centre hospitalier pour enfants de l'est de l'Ontario, l'Hôpital d'Ottawa, le Queensway-Carleton Hospital, l'Hôpital Montfort, l'Institut de cardiologie de l'Université d'Ottawa, l'Hôpital Royal Ottawa et Soins continus Bruyère.
3. Les hôpitaux d'Ottawa qui présentent des données sur les patients aux soins intensifs sont le Centre hospitalier pour enfants de l'est de l'Ontario, l'Hôpital d'Ottawa, le Queensway-Carleton Hospital, l'hôpital Montfort et l'Institut de cardiologie de l'Université d'Ottawa.
4. * Le nombre de nouvelles hospitalisations correspond au dernier jour pour lequel des données sont disponibles.



Éclosions

Figure 7 : Éclosions de la COVID-19 dans les établissements de soins de la santé⁴ à Ottawa



Remarques :

1. Les données sont tirées du BDOC à 14 h le 22 septembre 2020.
2. 82 éclosions sont terminées et 14 sont actives dans les établissements de soins de la santé. Les enquêtes sont en cours.
3. Ces éclosions reflètent les définitions au moment où elles ont été déclarées.
4. Un établissement de soins de la santé est une maison de retraite, un foyer de soins de longue durée, un hôpital public, ou une autre institution (par ex., un foyer de groupe, un refuge, un centre d'hébergement pour personnes semi-autonomes).



Il y a 16 éclosions en cours et 23 éclosions fermées dans d'autres milieux à Ottawa.

Tableau 4 : Éclosions confirmées de COVID-19 dans d'autres milieux à Ottawa

Milieu	Éclosions en cours	Éclosions terminées	Cas	Décès
École	4	0	10	0
Milieu de travail	1	9	99	1
Organisation religieuse/spirituelle	0	1	6	0
Résidentiel	0	1	14	0
Service de garde d'enfants et camps d'été	11	12	40	0
Total	16	23	169	1

Remarques :

1. Les données sont tirées du BDOC à 14 h le 22 septembre 2020.
2. Dans un milieu de travail, l'apparition de deux cas ou plus de la COVID-19 confirmés en laboratoire et ayant un lien épidémiologique (c'est-à-dire qu'il existe une probabilité raisonnable d'acquisition sur le lieu de travail) est considérée comme une épidémie.



Tout renvoi au présent document doit être formulé ainsi :

Supplément hebdomadaire épidémiologique sur la COVID-19. 23 septembre 2020.
Ottawa (Ontario) : Santé publique Ottawa; 2020.

Pour obtenir de plus amples renseignements sur la COVID-19 à Ottawa, visitez notre site web santepubliqueottawa.ca.



Tableaux de données

Tableau pour la Figure 1a (Taux et nombre de cas hebdomadaire confirmés de la COVID-19 parmi les résidents d'Ottawa, selon la semaine de déclaration)

Semaine de déclaration	Cas	Taux par 100 000 résidents
9 mars	13	1,2
16 mars	23	2,2
23 mars	106	10,1
30 mars	251	23,8
6 avril	219	20,8
13 avril	270	25,6
20 avril	331	31,4
27 avril	298	28,3
4 mai	152	14,4
11 mai	123	11,7
18 mai	97	9,2
25 mai	66	6,3
1 juin	50	4,7
8 juin	32	3,0
15 juin	23	2,2
22 juin	30	2,8
29 juin	32	3,0
6 juil.	44	4,2
13 juil.	94	8,9
20 juil.	193	18,3
27 juil.	112	10,6
3 août	95	9,0
10 août	73	6,9
17 août	113	10,7
24 août	121	11,5
31- août	135	12,8
7- sept.	244	23,1
14- sept.	385	36,5
Total	3 725	353,2

Tableau pour la Figure 1b (Taux hebdomadaire et cas confirmés de la COVID-19 parmi les résidents d'Ottawa, selon l'âge et la semaine de déclaration)

Semaine de déclaration	Groupe d'âge (ans), Cas, et Taux (par 100 000 résidents)									
	0 à 19		20 à 39		40 à 59		60 à 79		80+	
	Cas	Taux	Cas	Taux	Cas	Taux	Cas	Taux	Cas	Taux
10 août	26	11,6	29	9,1	14	5,1	4	2,1	0	0,0
17 août	27	12,1	53	16,6	25	9,1	6	3,1	2	4,7
24 août	30	13,4	49	15,3	28	10,2	12	6,2	2	4,7
31- août	33	14,8	39	12,2	28	10,2	20	10,3	15	35,4
7- sept.	50	22,4	102	31,9	52	18,9	33	16,9	7	16,5
14- sept.	83	37,2	167	52,2	76	27,7	43	22,1	16	37,7



Tableau pour la Figure 1c (Taux hebdomadaire et cas confirmés de la COVID-19 parmi les résidents d'Ottawa, 0 à 19 ans, selon l'âge et la semaine de déclaration)

Groupe d'âge (ans), Cas, et Taux (par 100 000 résidents)						
Semaine de déclaration	0 à 3		4 à 12		13 à 19	
	Cas	Taux	Cas	Taux	Cas	Taux
10 août	2	4,3	13	13,3	11	13,9
17 août	2	4,3	14	14,3	11	13,9
24 août	4	8,6	8	8,2	18	22,8
31 août	6	12,9	8	8,2	19	24,1
7 septembre	3	6,5	21	21,4	26	32,9
14 septembre	6	12,9	35	35,7	42	53,2

Tableau pour la Figure 3 (Cas confirmés de la COVID-19 chez les résidents d'Ottawa, selon le groupe d'âge)

Âge	Nombre de cas	Résidents	Les taux par 100 000 résidents
De 0 à 9 ans	198	109 973	180
De 10 à 19 ans	333	113 243	294
De 20 à 29 ans	738	161 498	457
De 30 à 39 ans	520	158 259	329
De 40 à 49 ans	476	134 815	353
De 50 à 59 ans	466	139 786	333
De 60 à 69 ans	344	118 913	289
De 70 à 79 ans	240	75 781	317
De 80 à 89 ans	306	33 540	912
90 ans ou plus	213	8 848	2 407
Inconnu	3	-	-
Total	3 837	1 054 656	364

Les données pour les Figures 2a et 2b, 4, 5, et 6 sont disponibles sur [le site Ottawa ouverte](#) (fichier csv).

Les données pour la Figure 7 sont disponibles sur [le site Ottawa ouverte](#) (fichier csv).

