



# Supplément hebdomadaire épidémiologique sur la COVID-19

SANTÉ PUBLIQUE OTTAWA. Rapport compilé le 29 juillet 2020, à 11 h

## Table des matières

Objectif.....	1
Sommaire.....	1
Cas.....	2
Sources de l'infection.....	5
Gravité des cas.....	7
Éclosions.....	9
Tableaux de données.....	11



## Objectif

Le présent supplément hebdomadaire fournit un résumé épidémiologique sur l'activité de la maladie à coronavirus (COVID-19) à Ottawa. Le rapport comprend les renseignements les plus récents disponibles dans la base de données d'Ottawa sur la COVID-19 (COD) et le Système intégré d'information sur la santé publique (SIISP) en date du 28 juillet 2020 à 14 h.

Veuillez consulter le [tableau de bord de la COVID-19 d'Ottawa](#) pour obtenir de plus amples renseignements sur les cas et les décès, les éclosions et les indicateurs de base pour la surveillance de la COVID-19.

## Sommaire

- À 14 h le 28 juillet 2020, Santé publique Ottawa (SPO) mène une enquête sur **2 481 cas confirmés en laboratoire** chez des résidents d'Ottawa.
- Au cours de la dernière semaine, nous avons constaté une augmentation continue du nombre et du taux de cas confirmés de la COVID-19 chez des enfants, des jeunes et des adultes, jeunes et moins jeunes (0 à 59 ans).
- Aucune source d'infection n'a été identifiée pour 23 % des 255 cas non institutionnalisés dont les dates d'épisodes se situent entre le 13 juillet et le 26 juillet; ces cas sont considérés comme étant d'origine communautaire.
- Les femmes ont un taux d'infections confirmées de la COVID-19 (275 par 100 000 habitants) plus élevé que les hommes (194 par 100 000).
- Au cours des deux dernières semaines, nous avons connu une augmentation des hospitalisations, y compris les premiers cas d'hospitalisation de résidents âgés de 10 à 19 ans. Au total, 256 (10 %) résidents d'Ottawa chez qui la COVID-19 est confirmée ont été hospitalisés, dont 63 (3 %) aux soins intensifs.
- Un nouveau décès a été signalé pour la première fois depuis le 25 juin. Il y a eu **264 décès** au total.
- Il y a eu une augmentation du nombre d'éclosions dans les établissements depuis le 9 juillet, y compris trois nouvelles éclosions dans des garderies au cours des dix derniers jours. Il y a 10 éclosions en cours dans des établissements.



## Cas

**Tableau 1. Changement hebdomadaire de cas confirmés de COVID-19 parmi les résidents d'Ottawa, selon l'âge**

Semaine	Mesure (Taux par 100 000 résidents)	Groupe d'âge					Total
		0-19 ans	20-39 ans	40-59 ans	60-79 ans	80 ans et plus	
29 juin au 5 juillet	<b>Cas</b>	6	15	8	2	1	32
	<b>Taux</b>	2,7	4,7	2,9	1,0	2,4	3,0
6 juillet au 12 juillet	<b>Cas</b>	9	22	10	2	1	44
	<b>Taux</b>	4,0	6,9	3,6	1,0	2,4	4,2
13 juillet au 19 juillet	<b>Cas</b>	18	47	23	7	0	95
	<b>Taux</b>	8,1	14,7	8,4	3,6	0,0	9,0
20 juillet au 26 juillet	<b>Cas</b>	48	81	50	11	2	192
	<b>Taux</b>	21,5	25,3	18,2	5,6	4,7	18,2
Variation de cas par rapport aux semaines précédentes <b>▲ 102%</b>							

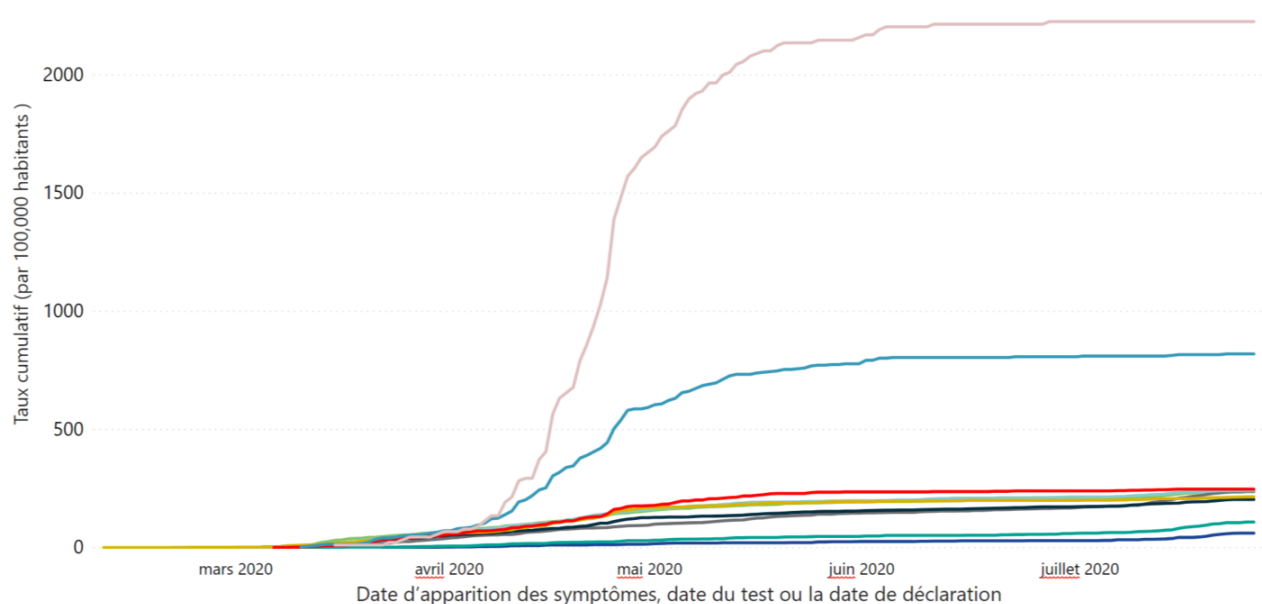
**Remarques :**

1. Les données ont été tirées du BDOC à 14h00 le 28 juillet 2020.
2. Le nombre de cas est présenté selon la date de déclaration. Les comptages de la semaine la plus récente doivent être interprétés avec prudence en raison des retards potentiels de déclaration.



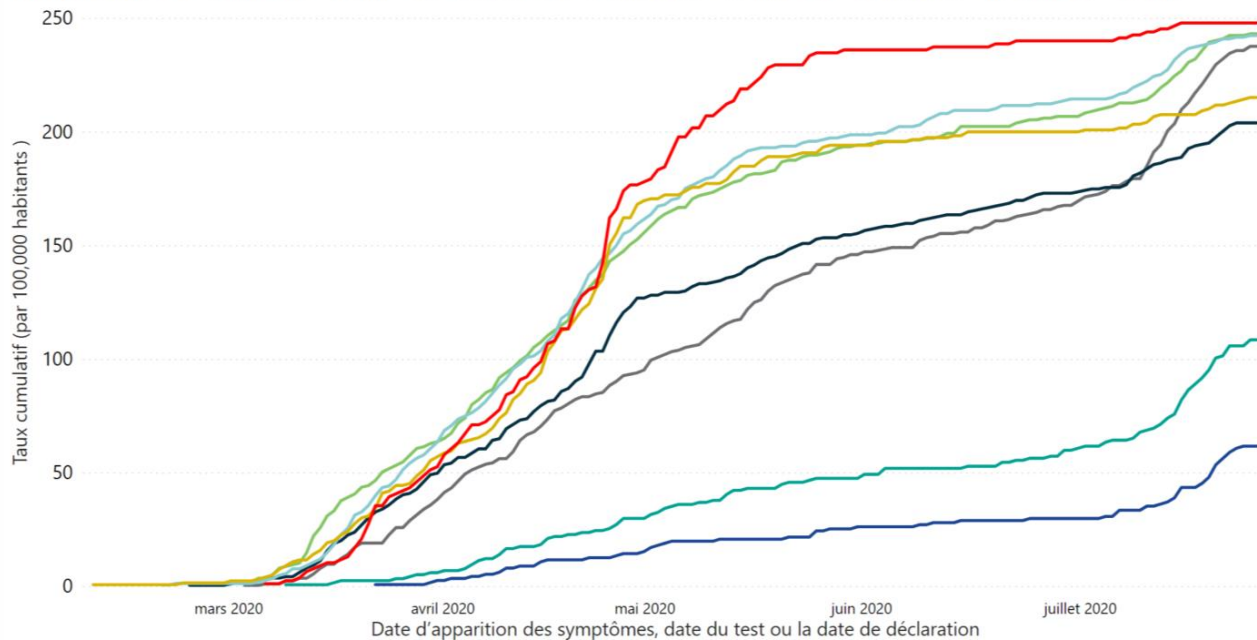
**Figure 1a: Taux cumulatif de cas confirmés de la COVID-19 chez les résidents d'Ottawa, selon l'âge (n = 2 481)**

Groupe d'âge ● 0 - 9 ans ● 10 - 19 ans ● 20 - 29 ans ● 30 - 39 ans ● 40 - 49 ans ● 50 - 59 ans ● 60 - 69 ans ● 70 - 79 ans ● 80 - 89 ans ● 90+ ans



**Figure 1b: Taux cumulatif de cas confirmés de la COVID-19 chez les résidents d'Ottawa, de 0 à 79 ans (n = 2 009)**

Groupe d'âge ● 0 - 9 ans ● 10 - 19 ans ● 20 - 29 ans ● 30 - 39 ans ● 40 - 49 ans ● 50 - 59 ans ● 60 - 69 ans ● 70 - 79 ans

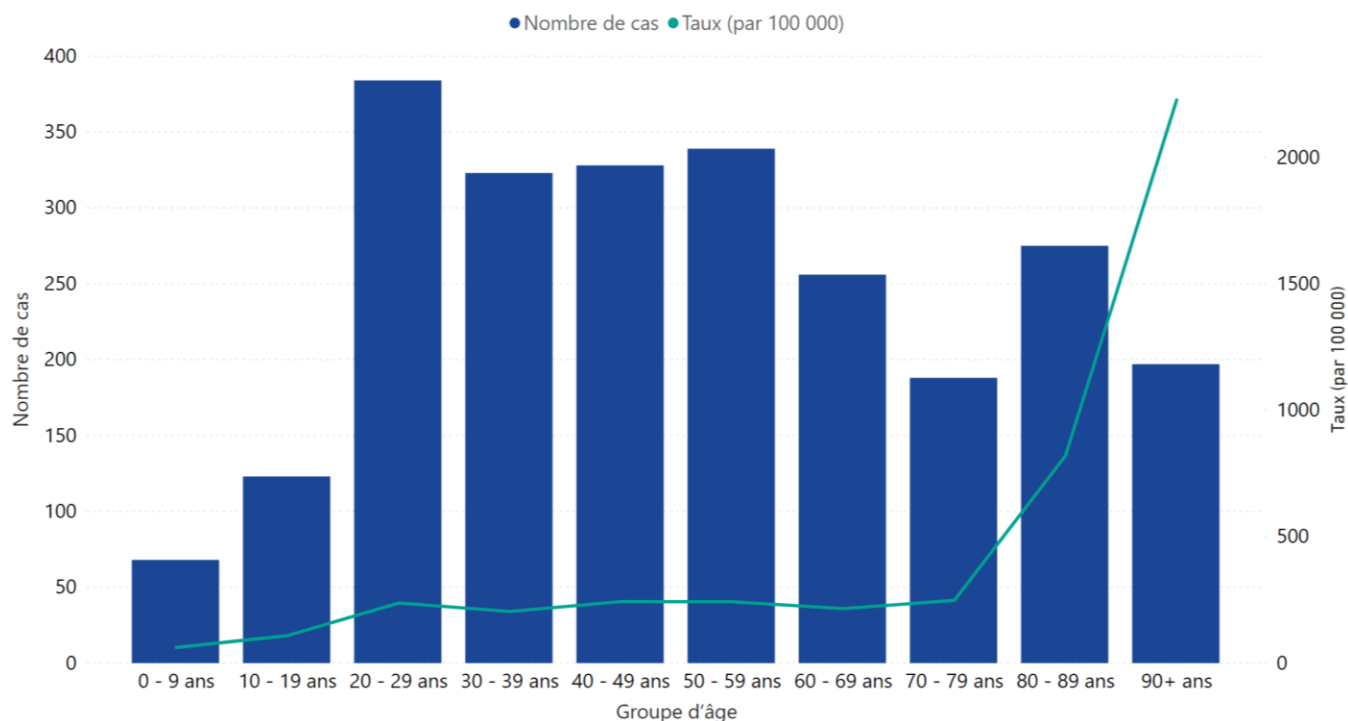


**Remarques :**

1. Les cas confirmés de la COVID-19 sont ceux qui ont obtenu des résultats positifs en laboratoire selon le document du ministère de la Santé de l'Ontario portant sur la prise en charge par la santé publique des cas de maladie à COVID-19 et des contacts qui y sont associés, 23 juin 2020, version 8.0.
2. Les taux par 100 000 résidents ont été calculés à partir des projections de la population Ontarienne pour 2020 provenant du ministère de la Santé de l'Ontario, IntelliHEALTH Ontario, extraites le 26 novembre 2019.



**Figure 2. Cas confirmés de la COVID-19 chez les résidents d'Ottawa, selon le groupe d'âge (n = 2 481)**



**Remarques :**

1. Les données sont tirées de la BDOC à 14 h le 28 juillet 2020.
2. Les cas de COVID-19 confirmés sont ceux qui ont obtenu des résultats positifs en laboratoire selon le document du ministère de la Santé de l'Ontario portant sur la prise en charge par la santé publique des cas de maladie à COVID-19 et des contacts qui y sont associés. Le 23 juin 2020, version 8.0.
3. Les taux par 100 000 résidents ont été calculés à partir des données de projection de la population de l'Ontario pour 2020 provenant du ministère de la Santé de l'Ontario, IntelliHEALTH Ontario, extraites le 26 novembre 2019.

**Tableau 2. Le sexe des résidents d'Ottawa chez qui la COVID-19 est confirmée (n = 2 481)**

Sexe	Nombre de cas (%)	Taux (par 100 000 résidents)
Femmes	1 479 (60 %)	275
Hommes	1 002 (40 %)	194
Inconnu	0	-

**Remarques :**

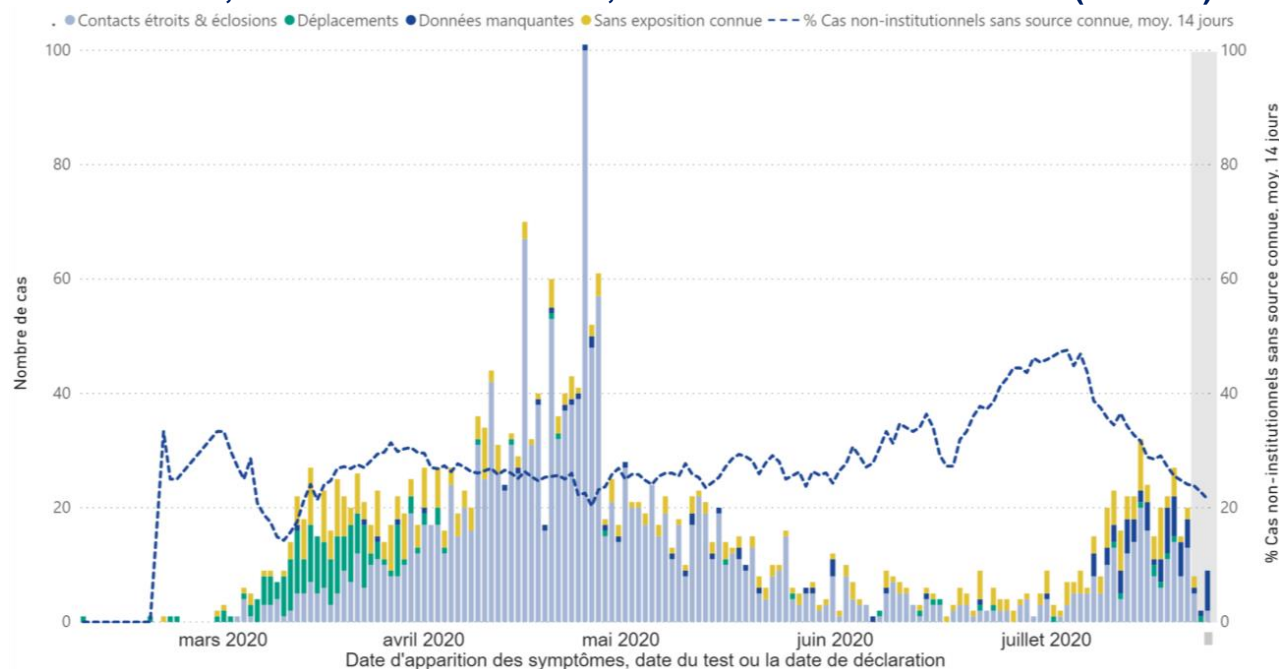
1. Les données sont tirées du BDOC à 14h00 le 28 juillet 2020.
2. Les cas de COVID-19 confirmés sont ceux qui ont obtenu des résultats positifs en laboratoire selon le document du ministère de la Santé de l'Ontario portant sur la prise en charge par la santé publique des cas de maladie à COVID-19 et des contacts qui y sont associés. Le 23 juin 2020, version 8.0.
3. Les taux par 100 000 résidents ont été calculés à partir des données de projection de la population de l'Ontario pour 2020 provenant du ministère de la Santé de l'Ontario, IntelliHEALTH Ontario, extraites le 26 novembre 2019.



## Sources de l'infection

Aucune source n'a été identifiée pour 23% des 255 cas non institutionnalisés dont les dates d'épisodes se situent entre le 13 juillet et le 26 juillet ; ces cas sont considérés comme étant d'origine communautaire.

**Figure 3. Courbe épidémiologique des résidents d'Ottawa chez qui la COVID-19 est confirmée, selon la date la plus précoce parmi la date d'apparition des symptômes, la date du test, et la date de déclaration, et selon la source d'infection (n=2 481)**

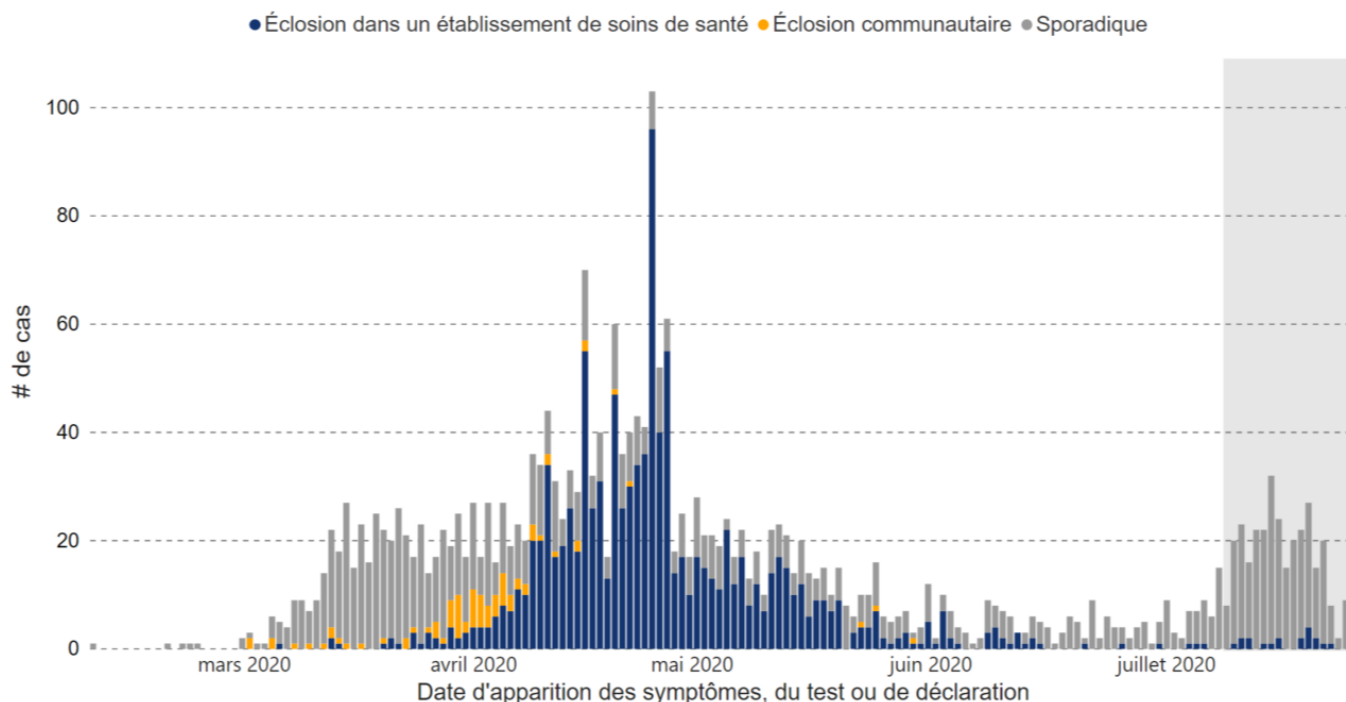


### Remarques :

1. Les données sont tirées de la BDOC en date du 28 juillet 2020 à 14 h.
2. On attribue la source de l'infection selon l'ordre hiérarchique suivant : une infection associée à un déplacement effectué avant le 1er avril 2020 ou une infection associée à une écloison communautaire ou en établissement > une infection associée à un déplacement effectué depuis le 1er avril 2020 > une infection sans source connue > données manquantes.
3. Le pourcentage de cas dont la source est inconnue, pendant la journée en cours et les 13 jours précédents, est calculé comme le nombre de cas sans source connue parmi les cas dont la source d'infection n'est pas une écloison dans un établissement de soins de la santé. Il s'agit d'une moyenne mobile des 14 jours se terminant un jour donné.
4. Le pourcentage de cas non-institutionnalisés sans source connue est instable pendant les périodes où l'on ne recense que peu de cas.
5. On met à jour la répartition des cas selon la date et la source de l'infection au fur et à mesure que les cas sont examinés et que d'autres renseignements deviennent disponibles.
6. La répartition de la source d'infection parmi les cas confirmés est influencée par les directives provinciales sur le dépistage.
7. Les cas de COVID-19 confirmés sont ceux qui ont obtenu des résultats positifs en laboratoire selon le document du ministère de la Santé de l'Ontario portant sur la prise en charge par la santé publique des cas de maladie à COVID-19 et des contacts qui y sont associés. Le 23 juin 2020, version 8.0.
8. On a commencé à faire passer des tests de surveillance pour la COVID-19 dans les établissements de soins de longue durée le 25 avril 2020.
9. Le nombre de cas déclarés sous-estime le nombre réel d'infections. Les renseignements sur les taux d'infections généraux au Canada ne seront pas connus avant la poursuite de vastes études sur la présence d'anticorps à la COVID-19 dans le sérum sanguin. Selon les renseignements disponibles, le nombre réel d'infections est de cinq à trente fois plus élevé que le nombre de cas déclarés.



**Figure 4. Courbe épidémiologique montrant le nombre de cas confirmés de COVID-19 chez les résidents d'Ottawa, selon la date la plus PRÉCOCE parmi la date d'apparition des premiers symptômes, date du test ou la date de déclaration et l'association à une éclosion<sup>†</sup> (n=2 481)**



**Remarques :**

1. Les données sont tirées du BDOC à 14h 00 le 28 juillet 2020.
2. Au fur et à mesure que les cas seront étudiés et que de nouveaux renseignements sur ces dates seront compilés, les figures seront mises à jour.
3. Les cas de COVID-19 confirmés sont ceux qui ont obtenu des résultats positifs en laboratoire selon le document du ministère de la Santé de l'Ontario portant sur la prise en charge par la santé publique des cas de maladie à COVID-19 et des contacts qui y sont associés. Le 23 juin 2020, version 8.0.
4. <sup>†</sup>Les cas sont associés à une éclosion communautaire spécifique et isolée; à une éclosion dans un établissement de soins de santé; ou à aucune éclosion connue (c.-à-d. sporadique).
5. Les symptômes d'un patient peuvent prendre jusqu'à 14 jours pour apparaître après l'exposition à la COVID-19.
6. Les établissements de santé comprennent les établissements de soins de longue durée, les maisons de retraite et les hôpitaux.
7. \* Il est probable que les cas symptomatiques survenus dans les quatorze jours précédents soient inférieurs à la réalité en raison du temps écoulé avant qu'un individu se présente pour une évaluation médicale et la disponibilité des résultats de tests.
8. Les tests de surveillance pour COVID-19 ont commencé dans les FSLD le 25 avril 2020.
9. Le nombre de cas confirmés dans la collectivité représente une sous-estimation du nombre réel d'infections. Les renseignements liés au taux global d'infection au Canada ne seront disponibles que lorsque des études de grande envergure auront été menées sur la présence d'anticorps dans le sérum sanguin des personnes touchées par la COVID-19. Si l'on se base sur les informations fournies, le nombre actuel d'infections pourrait être de 5 à 30 fois plus élevé que le nombre de cas signalés.<sup>1</sup>

<sup>1</sup> Richterich P. Severe underestimation of COVID-19 case numbers: Effect of epidemic growth rate and test restrictions. *medRxiv*. Avril 2020: 2020.04.13. doi.org/10.1101/2020.04.13.20064220





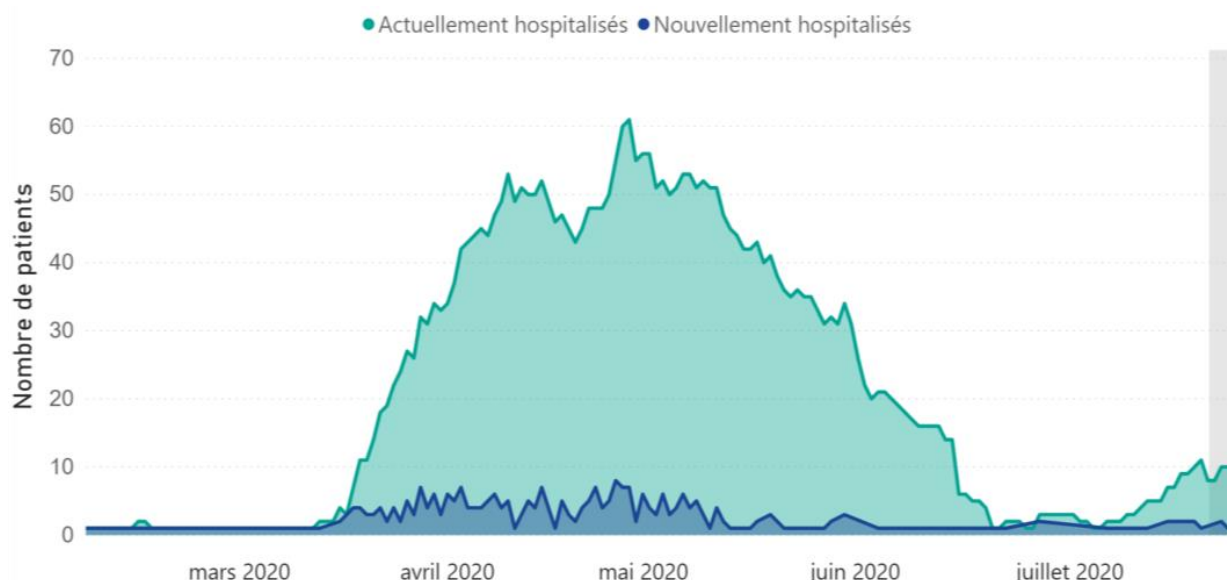
## Gravité des cas

Les données présentées à la figure 4 présentent des renseignements sur les patients atteints de la COVID-19 qui ont été admis dans des hôpitaux à Ottawa. Ces indicateurs nous aident à surveiller le niveau et la gravité des cas à Ottawa.

Le nombre d'admissions à l'hôpital pendant les 3 à 5 derniers jours doit être considéré comme préliminaire car les données hospitalières sont continuellement reçues et saisies durant cette période.

Cette mesure est utilisée comme un indicateur des hospitalisations dues aux nouvelles infections de la COVID-19. Par conséquent, les données n'incluent pas les hospitalisations des résidents d'Ottawa chez qui la COVID-19 a été confirmée mais dont l'infection est considérée résolue et qui sont ensuite hospitalisés, en raison de séquelles (effets persistants) de la COVID-19 ou pour des raisons autres que la COVID-19.

**Figure 5. Résidents d'Ottawa chez qui la COVID-19 est confirmée et qui sont nouvellement admis à l'hôpital et le nombre actuellement hospitalisés, par jour**



### Remarques :

1. Les données sont tirées du BDOC à 14 h le 28 juillet 2020. Les cas de COVID-19 confirmés sont ceux qui ont obtenu des résultats positifs en laboratoire selon le document du ministère de la Santé de l'Ontario portant sur la prise en charge par la santé publique des cas de maladie à COVID-19 et des contacts qui y sont associés. Le 23 juin 2020, version 8.0.
2. La courbe turquoise représente le nombre de patients hospitalisés qui sont atteints de la COVID-19. La courbe bleu foncé représente le nombre de nouveaux patients hospitalisés atteints de la COVID-19.
3. Région grise : on constate parfois un certain décalage entre les données relatives aux nouvelles admissions à l'hôpital et le nombre de personnes actuellement hospitalisées. Il est possible que les chiffres soient modifiés puisque les données d'hospitalisation dépendent des résultats des enquêtes.
4. Les nouvelles admissions, les sorties, les décès et les retards de saisie de données contribuent aux fluctuations quotidiennes du nombre de patients actuellement hospitalisés, ce qui rend les comparaisons avec la veille difficiles. Les fluctuations quotidiennes relatives au nombre de personnes actuellement hospitalisées ne devraient pas être comparées aux nouvelles admissions à l'hôpital puisque les données d'hospitalisation ne sont actualisées que lorsqu'un patient devient un cas confirmé de COVID-19. Il est donc possible que les renseignements concernant les admissions soient saisis de façon rétrospective. Par exemple, un délai peut apparaître entre l'admission d'un patient à l'hôpital, le moment où il subit un test de dépistage et le moment où il reçoit le résultat de son test. Si le patient devient un cas confirmé de COVID-19, une enquête est ouverte et les données d'hospitalisation sont actualisées. On constate alors un décalage entre les informations relatives aux personnes nouvellement admises et les informations relatives aux personnes actuellement hospitalisées.





**Tableau 3. Âge des résidents d'Ottawa chez qui la COVID-19 est confirmée et qui ont été hospitalisés et aux soins intensifs (n=2 481)**

Mesure	Cumul des hospitalisations (% parmi le groupe d'âge)	Cumul des cas à l'unité de soins intensifs (% parmi le groupe d'âge)	Décès (% parmi le groupe d'âge)
<b>Groupe d'âge</b>			
De 0 à 9 ans	0	0	0
De 10 à 19 ans	1 (<1 %)	1 (<1 %)	0
De 20 à 29 ans	4 (1 %)	0	0
De 30 à 39 ans	13 (4 %)	4 (1 %)	1 (<1 %)
De 40 à 49 ans	17 (5 %)	6 (2 %)	1 (<1 %)
De 50 à 59 ans	44 (13 %)	18 (5 %)	7 (2 %)
De 60 à 69 ans	54 (21 %)	15 (6 %)	19 (7 %)
De 70 à 79 ans	49 (26 %)	12 (6 %)	38 (20 %)
De 80 à 89 ans	49 (18 %)	6 (2 %)	106 (39 %)
90 ans ou plus	25 (13 %)	1 (<1 %)	92 (47 %)
Inconnu	0	0	0
<b>Âge médian</b>	69 ans	63 ans	87 ans
<b>Tranche d'âge</b>	16 – 102 ans	16 – 90 ans	39 – 105 ans
<b>Total</b>	<b>256 (10 %)</b>	<b>63 (3 %)</b>	<b>264 (11 %)</b>

**Remarques :**

1. Les données sont tirées du BDOC à 14 h le 28 juillet 2020.
2. Le nombre cumulatif de cas pour chaque groupe d'âge est utilisé comme dénominateur pour calculer, selon le groupe d'âge, le pourcentage d'hospitalisations cumulatives et d'admissions aux soins intensifs cumulatives. Le pourcentage de décès selon l'âge utilise comme dénominateur le nombre de cas pour chaque groupe d'âge.
3. Cette mesure est utilisée comme un indicateur des hospitalisations dues aux nouvelles infections de la COVID-19. Par conséquent, les données n'incluent pas les hospitalisations des résidents d'Ottawa chez qui la COVID-19 a été confirmée mais dont l'infection est considérée résolue et qui sont ensuite hospitalisés, en raison de séquelles (effets persistants) de la COVID-19 ou pour des raisons autres que la COVID-19.

**Tableau 4. Volume de cas de COVID-19 des résidents d'Ottawa dans les hôpitaux d'Ottawa**

Mesure	Le 28 juillet 2020	Moyenne de sept jours	Moyenne de 30 jours
Actuellement hospitalisé	10	10	3
Nouvelles hospitalisations*	1	1	0
Actuellement aux soins intensifs	4	3	1

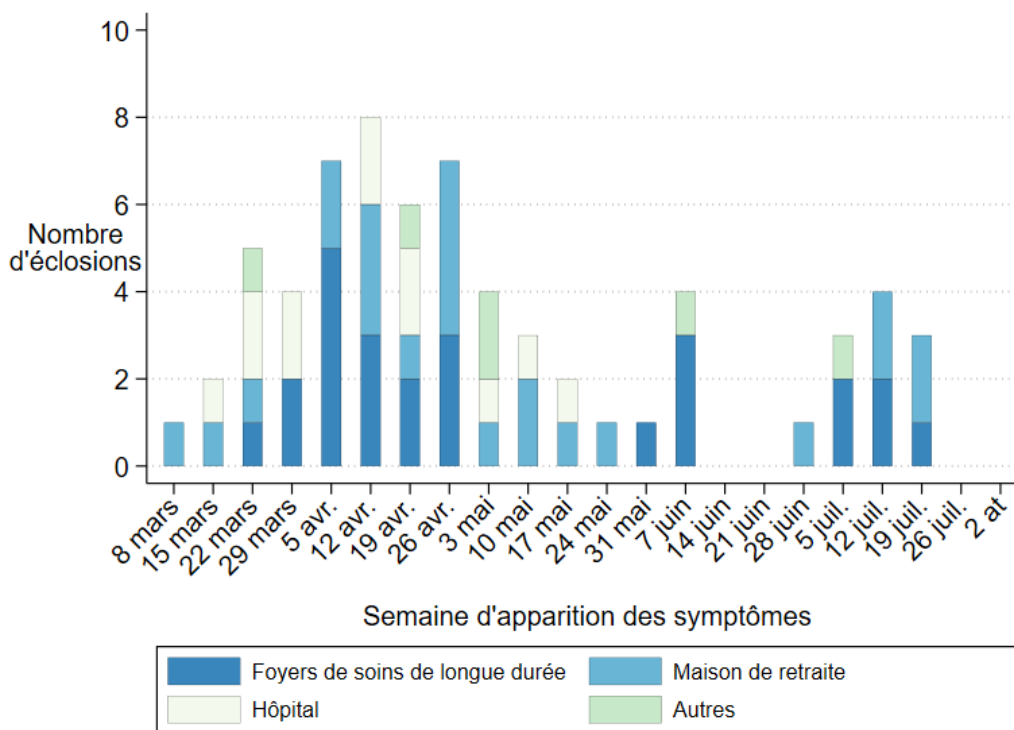
**Remarques :**

1. Les données sont tirées du BDOC à 14 h le 28 juillet 2020.
2. Les hôpitaux d'Ottawa qui présentent des données sur les patients hospitalisés sont le Centre hospitalier pour enfants de l'est de l'Ontario, l'Hôpital d'Ottawa, le Queensway-Carleton Hospital, l'Hôpital Montfort, l'Institut de cardiologie de l'Université d'Ottawa, l'Hôpital Royal Ottawa et Soins continus Bruyère.
3. Les hôpitaux d'Ottawa qui présentent des données sur les patients aux soins intensifs sont le Centre hospitalier pour enfants de l'est de l'Ontario, l'Hôpital d'Ottawa, le Queensway-Carleton Hospital, l'hôpital Montfort et l'Institut de cardiologie de l'Université d'Ottawa.
4. \* Le nombre de nouvelles hospitalisations correspond au dernier jour pour lequel des données sont disponibles.



## Éclosions

**Figure 6. Éclosions de la COVID-19 dans les établissements de soins de la santé<sup>4</sup> à Ottawa**



### Remarques :

1. Données extraites du SIISP le 28 juillet 2020, à 14h00.
2. 60 éclosions sont terminées et 7 sont actives dans les établissements de soins de la santé. Les enquêtes sont en cours.
3. Ces éclosions reflètent les définitions au moment où elles ont été déclarées.
4. Un établissement de soins de la santé est une maison de retraite, un foyer de soins de longue durée, un hôpital public, ou une autre institution (par ex., un foyer de groupe, un refuge, un centre d'hébergement pour personnes semi-autonomes).

Il y a trois éclosions en cours et 8 éclosions fermées dans d'autres milieux à Ottawa (Tableau 5).

**Tableau 5. Éclosions confirmées de COVID-19 dans d'autres milieux à Ottawa**

Milieu	Éclosions Actives	Éclosions Terminées	# Cas	# Décès
Service de garde d'enfants	3	0	8	0
Milieu de travail	0	7	72	1
Résidentiel	0	1	14	0
<b>Total</b>	<b>3</b>	<b>8</b>	<b>86</b>	<b>1</b>

### Remarques :

1. Les données sont tirées du BDOC à 14 h le 28 juillet 2020.
2. Dans un milieu de travail, l'apparition de deux cas ou plus de la COVID-19 confirmés en laboratoire et ayant un lien épidémiologique (c'est-à-dire qu'il existe une probabilité raisonnable d'acquisition sur le lieu de travail) est considérée comme une épidémie.



**Tout renvoi au présent document doit être formulé ainsi :**

Supplément hebdomadaire épidémiologique sur la COVID-19. 29 juillet 2020. Ottawa (Ontario) : Santé publique Ottawa; 2020.

**Pour obtenir de plus amples renseignements sur la COVID-19 à Ottawa,** visitez notre site web [santepubliqueottawa.ca](http://santepubliqueottawa.ca).



## Tableaux de données

Tableau pour la Figure 2 (Cas confirmés de la COVID-19 chez les résidents d'Ottawa)

Âge	Nombre de cas	Résidents	Les taux par 100 000 résidents
De 0 à 9 ans	68	109 973	62
De 10 à 19 ans	123	113 243	109
De 20 à 29 ans	384	161 498	238
De 30 à 39 ans	323	158 259	204
De 40 à 49 ans	328	134 815	243
De 50 à 59 ans	339	139 786	243
De 60 à 69 ans	256	118 913	215
De 70 à 79 ans	188	75 781	248
De 80 à 89 ans	275	33 540	820
90 ans ou plus	197	8 848	2 226
<b>Total</b>	<b>2 481</b>	<b>1 054 656</b>	<b>235</b>

Les données pour les Figures 1a et 1b sont disponibles sur [le site Ottawa ouverte](#) (fichier EXCEL).

Les données pour la Figure 3 sont disponibles sur [le site Ottawa ouverte](#) (fichier CSV).

Les données pour la Figure 4 sont disponibles sur [le site Ottawa ouverte](#) (fichier CSV).

Les données pour la Figure 5 sont disponibles sur [le site Ottawa ouverte](#) (fichier CSV).

Les données pour la Figure 6 sont disponibles sur [le site Ottawa ouverte](#) (fichier CSV).

