



Supplément hebdomadaire épidémiologique sur la COVID-19

SANTÉ PUBLIQUE OTTAWA. Rapport compilé le 30 juin 2020, à 11 h

Table des matières

Objectif.....	1
Sommaire	1
Cas	2
Sources de l'infection.....	3
Gravité des cas.....	6
Éclosions	10
Tableaux de données	12



Objectif

Le présent supplément hebdomadaire fournit un résumé épidémiologique sur l'activité de la maladie à coronavirus (COVID-19) à Ottawa. Le rapport comprend les renseignements les plus récents disponibles dans la base de données d'Ottawa sur la COVID-19 (COD) et le Système intégré d'information sur la santé publique (SIISP) en date du 29 juin 2020 à 14 h.

Veillez consulter le [tableau de bord de la COVID-19 d'Ottawa](#) pour obtenir de plus amples renseignements sur les cas et les décès, les éclosions et les indicateurs de base pour la surveillance de la COVID-19.

Sommaire

- À 14 h le 29 juin 2020, Santé publique Ottawa (SPO) mène une enquête sur **2 086 cas confirmés en laboratoire** chez des résidents d'Ottawa.
- Les femmes ont un taux d'infections confirmées de la COVID-19 (230 par 100 000 habitants) plus élevé que les hommes (164 par 100 000).
- Les adultes âgés de 90 ans et plus ont le taux d'infections confirmées le plus élevé (2 215 par 100 000 habitants) parmi tous les groupes d'âge en raison du fardeau lié aux éclosions en établissement.
- Aucune source n'a été identifiée pour 40 % des 25 cas non institutionnalisés dont les dates d'épisodes se situent entre le 14 et le 27 juin ; ces cas sont considérés comme étant d'origine communautaire.
- Au total, 241 (12 %) résidents d'Ottawa chez qui la COVID-19 est confirmée ont été hospitalisés, dont 58 (3 %) sont aux soins intensifs.
- Il y a eu **263 décès** au total.
- Il y a 4 éclosions en cours dans des établissements et aucune éclosion en cours dans la communauté.



Cas

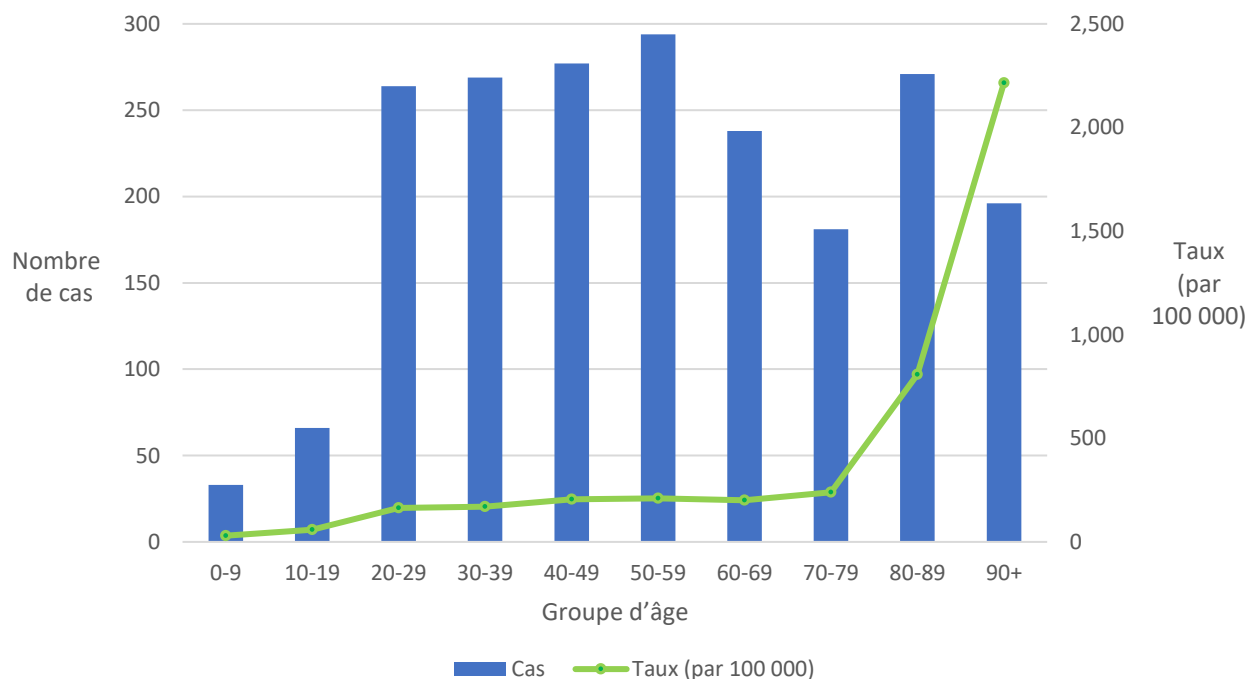
Tableau 1. Le sexe des résidents d'Ottawa chez qui la COVID-19 est confirmée (n = 2 086)

Sexe	Nombre de cas (%)	Taux (par 100 000 résidents)
Femmes	1 237 (59%)	230
Hommes	849 (41%)	164
Inconnu	0	0

Remarques :

1. Les données sont tirées du BDOC à 14h00 le 29 juin 2020.
2. Les cas de COVID-19 confirmés sont ceux qui ont obtenu des résultats positifs en laboratoire selon le document du ministère de la Santé de l'Ontario portant sur la prise en charge par la santé publique des cas de maladie à COVID-19 et des contacts qui y sont associés. Le 25 mars 2020, version 6.0.
3. Les taux par 100 000 résidents ont été calculés à partir des données de projection de la population de l'Ontario pour 2020 provenant du ministère de la Santé de l'Ontario, IntelliHEALTH Ontario, extraites le 26 novembre 2019.

Figure 1. Cas confirmés de la COVID-19 chez les résidents d'Ottawa (n = 2 086), par groupe d'âge



Remarques :

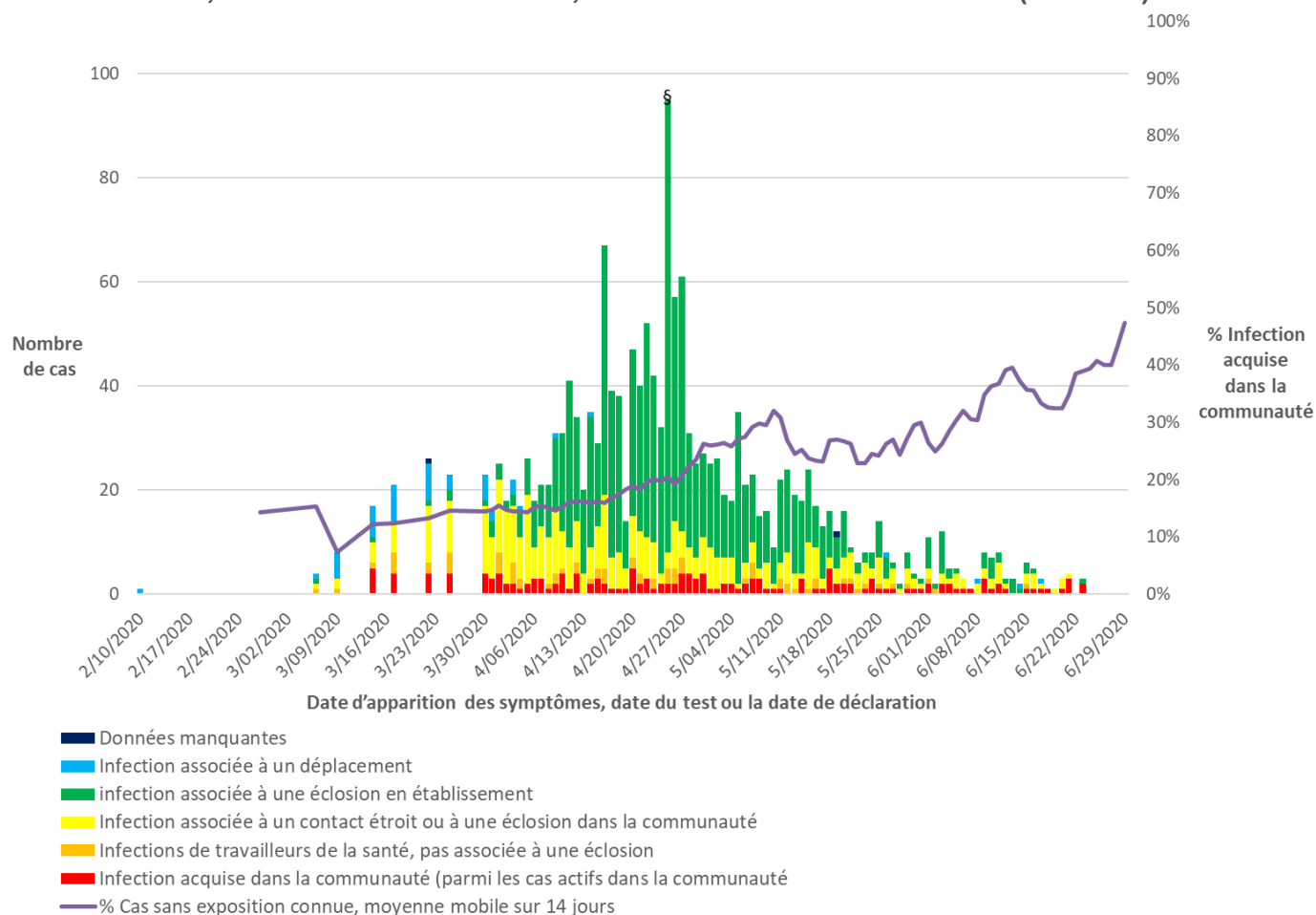
1. Les données sont tirées de la BDOC à 14 h le 29 juin 2020.
2. Les cas de COVID-19 confirmés sont ceux qui ont obtenu des résultats positifs en laboratoire selon le document du ministère de la Santé de l'Ontario portant sur la prise en charge par la santé publique des cas de maladie à COVID-19 et des contacts qui y sont associés. Le 25 mars 2020, version 6.0.
3. Les taux par 100 000 résidents ont été calculés à partir des données de projection de la population de l'Ontario pour 2020 provenant du ministère de la Santé de l'Ontario, IntelliHEALTH Ontario, extraites le 26 novembre 2019.



Sources de l'infection

Aucune source n'a été identifiée pour 40% des 25 cas non institutionnalisés dont les dates d'épisodes se situent entre le 14 et le 27 juin ; ces cas sont considérés comme étant d'origine communautaire.

Figure 2. Courbe épidémiologique des résidents d'Ottawa chez qui la COVID-19 est confirmée, selon la date la plus précoce parmi la date d'apparition des symptômes, la date du test, et la date de déclaration, et selon la source d'infection (n=2 086)



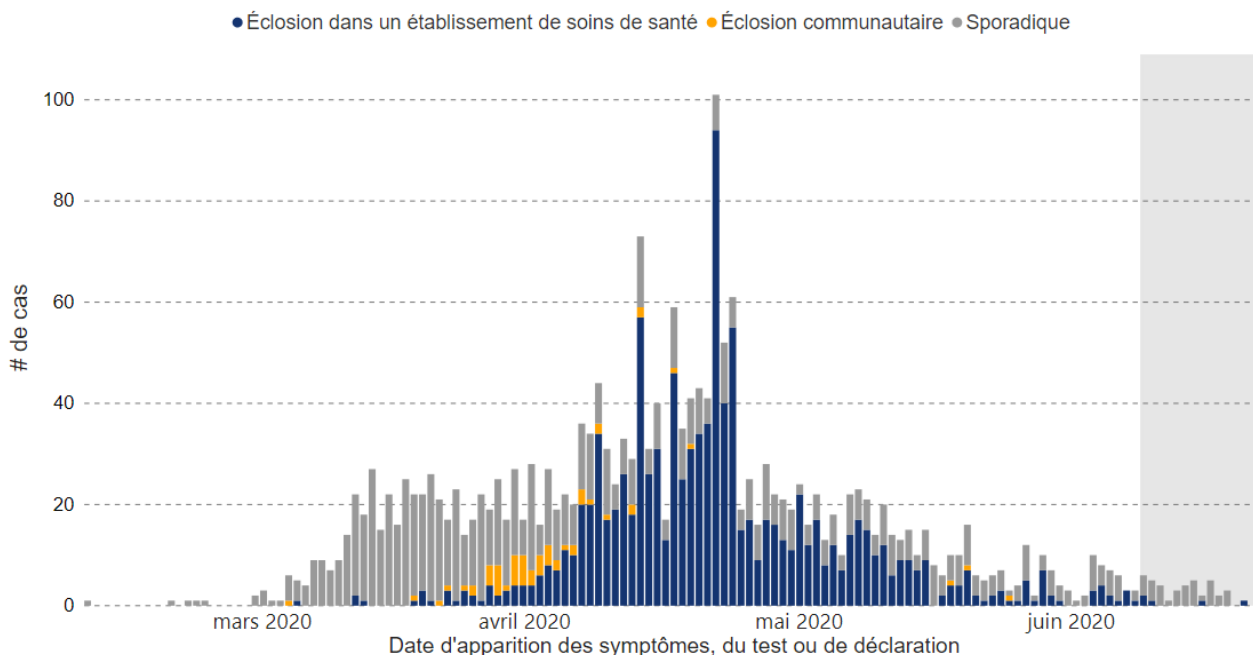
Remarques :

1. Les données sont tirées de la BDOC en date du 29 juin 2020 à 14 h.
2. On attribue la source de l'infection selon l'ordre hiérarchique suivant : Infection associée à un déplacement effectué avant le 1er avril 2020 > Infection associée à une éclosion en établissement > Infection associée à un contact étroit avec un cas connu ou à une éclosion dans la communauté > Infections de travailleurs de la santé, pas associée à une éclosion, et de travailleurs de première ligne et de la santé qui travaillent en établissement et dont la date de l'épisode précède celle de tous les résidents > Infection associée à un déplacement effectué depuis le 1er avril 2020 > Transmission dans la communauté > Manquant.
3. La transmission dans la communauté correspond à une infection dont on ignore la source. Les cas attribuables à une transmission dans la communauté comprennent les personnes qui n'ont pas voyagé à l'extérieur de l'Ontario, qui ne sont pas compris dans une éclosion en établissement, qui ne sont pas compris dans une éclosion dans la communauté, qui sont incapables d'identifier la personne qui aurait pu leur transmettre la COVID-19 et qui ne sont pas des travailleurs de la santé ou d'autres premiers répondants, qui seraient probablement entrés en contact avec de nombreuses personnes possiblement atteintes de la COVID-19.

4. Le pourcentage des cas réputés avoir été transmis dans la communauté est calculé en tant que proportion des cas par rapport au jour actuel et aux 13 jours précédents, dont on ignore la source d'infection, parmi les cas infectés à l'extérieur d'établissements et pour lesquels la source de l'infection a été déterminée.
5. La répartition de la source d'infection parmi les cas confirmés est influencée par les directives provinciales sur le dépistage.
6. Le pourcentage de cas acquis dans la communauté présenté correspond à une moyenne mobile de la période de 14 jours se terminant un jour donné.
7. Le pourcentage de cas acquis dans la communauté est instable pendant les périodes où l'on ne recense que peu de cas.
8. On met à jour la répartition des cas selon la date et la source de l'infection au fur et à mesure que les cas sont examinés et que d'autres renseignements deviennent disponibles.
9. Les cas de COVID-19 confirmés sont ceux qui ont obtenu des résultats positifs en laboratoire selon le document du ministère de la Santé de l'Ontario portant sur la prise en charge par la santé publique des cas de maladie à COVID-19 et des contacts qui y sont associés. Le 25 mars 2020, version 6.0.
10. Les symptômes d'un patient peuvent prendre jusqu'à 14 jours pour apparaître après l'exposition à la COVID-19. Il est probable que les cas symptomatiques survenus dans les quatorze jours précédents soient inférieurs à la réalité en raison du temps écoulé avant qu'une personne se présente pour une évaluation médicale, la disponibilité du test de dépistage et la réception des résultats du test.
11. § On a commencé à faire passer des tests de surveillance pour la COVID-19 dans les établissements de soins de longue durée le 25 avril 2020.
12. Le nombre de cas déclarés sous-estime le nombre réel d'infections. Les renseignements sur les taux d'infections généraux au Canada ne seront pas connus avant la poursuite de vastes études sur la présence d'anticorps à la COVID-19 dans le sérum sanguin. Selon les renseignements disponibles, le nombre réel d'infections est de cinq à trente fois plus élevé que le nombre de cas déclarés.



Figure 3. Courbe épidémiologique montrant le nombre de cas confirmés de COVID-19 chez les résidents d'Ottawa, selon la date la plus PRÉCOCE parmi la date d'apparition des premiers symptômes, date du test ou la date de déclaration et l'association à une éclosion† (n=2 086)



Remarques :

1. Les données sont tirées du BDOC à 14h 00 le 29 juin 2020.
2. Au fur et à mesure que les cas seront étudiés et que de nouveaux renseignements sur ces dates seront compilés, les figures seront mises à jour.
3. Les cas de COVID-19 confirmés sont ceux qui ont obtenu des résultats positifs en laboratoire selon le document du ministère de la Santé de l'Ontario portant sur la prise en charge par la santé publique des cas de maladie à COVID-19 et des contacts qui y sont associés. Le 25 mars 2020, version 6.0.
4. †Les cas sont associés à une éclosion communautaire spécifique et isolée; à une éclosion dans un établissement de soins de santé; ou à aucune éclosion connue (c.-à-d. sporadique).
5. Les symptômes d'un patient peuvent prendre jusqu'à 14 jours pour apparaître après l'exposition à la COVID-19.
6. Les établissements de santé comprennent les établissements de soins de longue durée, les maisons de retraite et les hôpitaux.
7. * Il est probable que les cas symptomatiques survenus dans les quatorze jours précédents soient inférieurs à la réalité en raison du temps écoulé avant qu'un individu se présente pour une évaluation médicale et la disponibilité des résultats de tests.
8. Les tests de surveillance pour COVID-19 ont commencé dans les FSLD le 25 avril 2020.
9. Le nombre de cas confirmés dans la collectivité représente une sous-estimation du nombre réel d'infections. Les renseignements liés au taux global d'infection au Canada ne seront disponibles que lorsque des études de grande envergure auront été menées sur la présence d'anticorps dans le sérum sanguin des personnes touchées par la COVID-19. Si l'on se base sur les informations fournies, le nombre actuel d'infections pourrait être de 5 à 30 fois plus élevé que le nombre de cas signalés.¹

¹ Richterich P. Severe underestimation of COVID-19 case numbers: Effect of epidemic growth rate and test restrictions. *medRxiv*. Avril 2020: 2020.04.13. doi.org/10.1101/2020.04.13.20064220



Gravité des cas

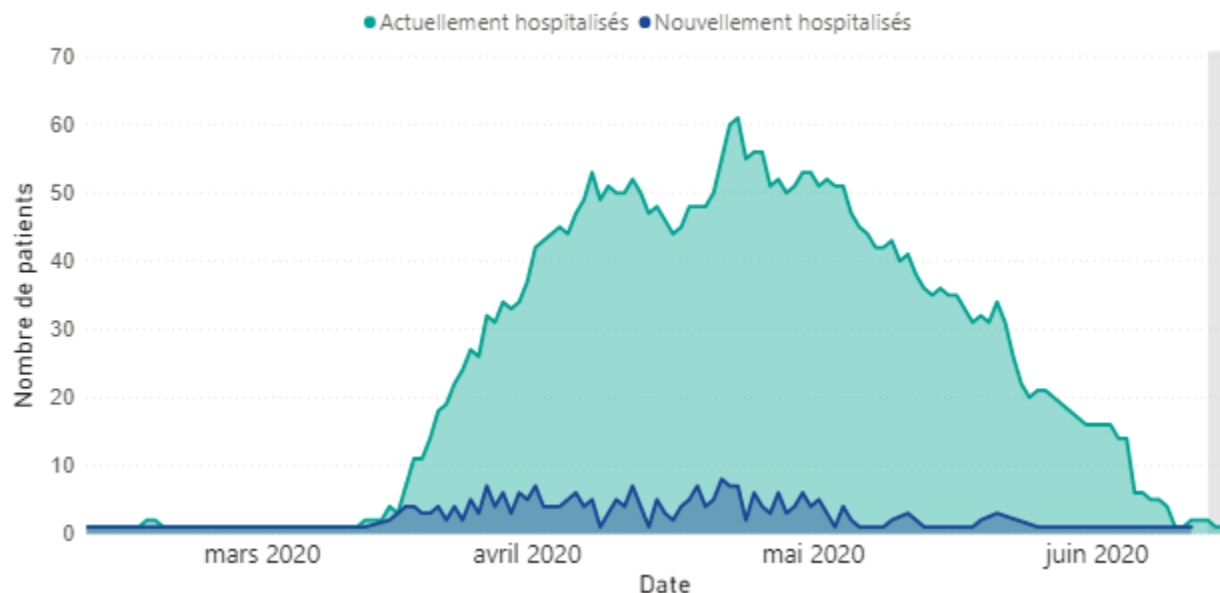
Les données présentées à la figure 4 présentent des renseignements sur les patients atteints de la COVID-19 qui ont été admis dans des hôpitaux à Ottawa. Ces indicateurs nous aident à surveiller le niveau et la gravité des cas à Ottawa.

Le nombre d'admissions à l'hôpital pendant les 3 à 5 derniers jours doit être considéré comme préliminaire car les données hospitalières sont continuellement reçues et saisies durant cette période.

Cette mesure est utilisée comme un indicateur des hospitalisations dues aux nouvelles infections de la COVID-19. Par conséquent, les données n'incluent pas les hospitalisations des résidents d'Ottawa chez qui la COVID-19 a été confirmée mais dont l'infection est considérée résolue et qui sont ensuite hospitalisés, en raison de séquelles (effets persistants) de la COVID-19 ou pour des raisons autres que la COVID-19.



Figure 4. Résidents d’Ottawa chez qui la COVID-19 est confirmée et qui sont nouvellement admis à l’hôpital et le nombre actuellement hospitalisés, par jour



Remarques :

1. Les données sont tirées du BDOC à 14 h le 29 juin 2020. Les cas de COVID-19 confirmés sont ceux qui ont obtenu des résultats positifs en laboratoire selon le document du ministère de la Santé de l’Ontario portant sur la prise en charge par la santé publique des cas de maladie à COVID-19 et des contacts qui y sont associés. Le 25 mars 2020, version 6.0.
2. La courbe turquoise représente le nombre de patients hospitalisés qui sont atteints de la COVID-19. La courbe bleu foncé représente le nombre de nouveaux patients hospitalisés atteints de la COVID-19.
3. Région grise : on constate parfois un certain décalage entre les données relatives aux nouvelles admissions à l’hôpital et le nombre de personnes actuellement hospitalisées. Il est possible que les chiffres soient modifiés puisque les données d’hospitalisation dépendent des résultats des enquêtes.
4. Les nouvelles admissions, les sorties, les décès et les retards de saisie de données contribuent aux fluctuations quotidiennes du nombre de patients actuellement hospitalisés, ce qui rend les comparaisons avec la veille difficiles. Les fluctuations quotidiennes relatives au nombre de personnes actuellement hospitalisées ne devraient pas être comparées aux nouvelles admissions à l’hôpital puisque les données d’hospitalisation ne sont actualisées que lorsqu’un patient devient un cas confirmé de COVID-19. Il est donc possible que les renseignements concernant les admissions soient saisis de façon rétrospective. Par exemple, un délai peut apparaître entre l’admission d’un patient à l’hôpital, le moment où il subit un test de dépistage et le moment où il reçoit le résultat de son test. Si le patient devient un cas confirmé de COVID-19, une enquête est ouverte et les données d’hospitalisation sont actualisées. On constate alors un décalage entre les informations relatives aux personnes nouvellement admises et les informations relatives aux personnes actuellement hospitalisées.



Tableau 2. Âge des résidents d'Ottawa chez qui la COVID-19 est confirmée et qui ont été hospitalisés et aux soins intensifs (n=2 086)

Mesure	Cumul des hospitalisations (% parmi le groupe d'âge)	Cumul des cas à l'unité de soins intensifs (% parmi le groupe d'âge)	Décès (% parmi le groupe d'âge)
Groupe d'âge			
De 0 à 9 ans	0	0	0
De 10 à 19 ans	0	0	0
De 20 à 29 ans	4 (2%)	0	0
De 30 à 39 ans	12 (4%)	3 (1%)	1 (<1%)
De 40 à 49 ans	16 (6%)	6 (2%)	0
De 50 à 59 ans	38 (13%)	16 (6%)	7 (2%)
De 60 à 69 ans	50 (21%)	14 (6%)	19 (8%)
De 70 à 79 ans	47 (26%)	12 (7%)	38 (21%)
De 80 à 89 ans	49 (18%)	6 (2%)	106 (39%)
90 ans ou plus	25 (13%)	1 (<1%)	92 (47%)
Inconnu	0	0	0
Âge médian	70 ans	64 ans	87 ans
Tranche d'âge	24 – 102 ans	32 – 90 ans	39 – 105 ans
Total	241 (12%)	58 (3%)	263 (13%)

Remarques :

1. Les données sont tirées du BDOC à 14 h le 29 juin 2020.
2. Le nombre cumulatif de cas pour chaque groupe d'âge est utilisé comme dénominateur pour calculer, selon le groupe d'âge, le pourcentage d'hospitalisations cumulatives et d'admissions aux soins intensifs cumulatives. Le pourcentage de décès selon l'âge utilise comme dénominateur le nombre de cas pour chaque groupe d'âge
3. Cette mesure est utilisée comme un indicateur des hospitalisations dues aux nouvelles infections de la COVID-19. Par conséquent, les données n'incluent pas les hospitalisations des résidents d'Ottawa chez qui la COVID-19 a été confirmée mais dont l'infection est considérée résolue et qui sont ensuite hospitalisés, en raison de séquelles (effets persistants) de la COVID-19 ou pour des raisons autres que la COVID-19.



Tableau 3. Volume de cas de COVID-19 dans les hôpitaux d'Ottawa (y compris les patients qui habitent à l'extérieur d'Ottawa)

Mesure	Le 28 juin 2020	Moyenne de sept jours	Moyenne de 30 jours
Actuellement hospitalisé	1	3	13
Nouvelles hospitalisations*	0	0	1
Actuellement aux soins intensifs	1	1	1
Actuellement aux soins intensifs et sous respirateur	1	1	0

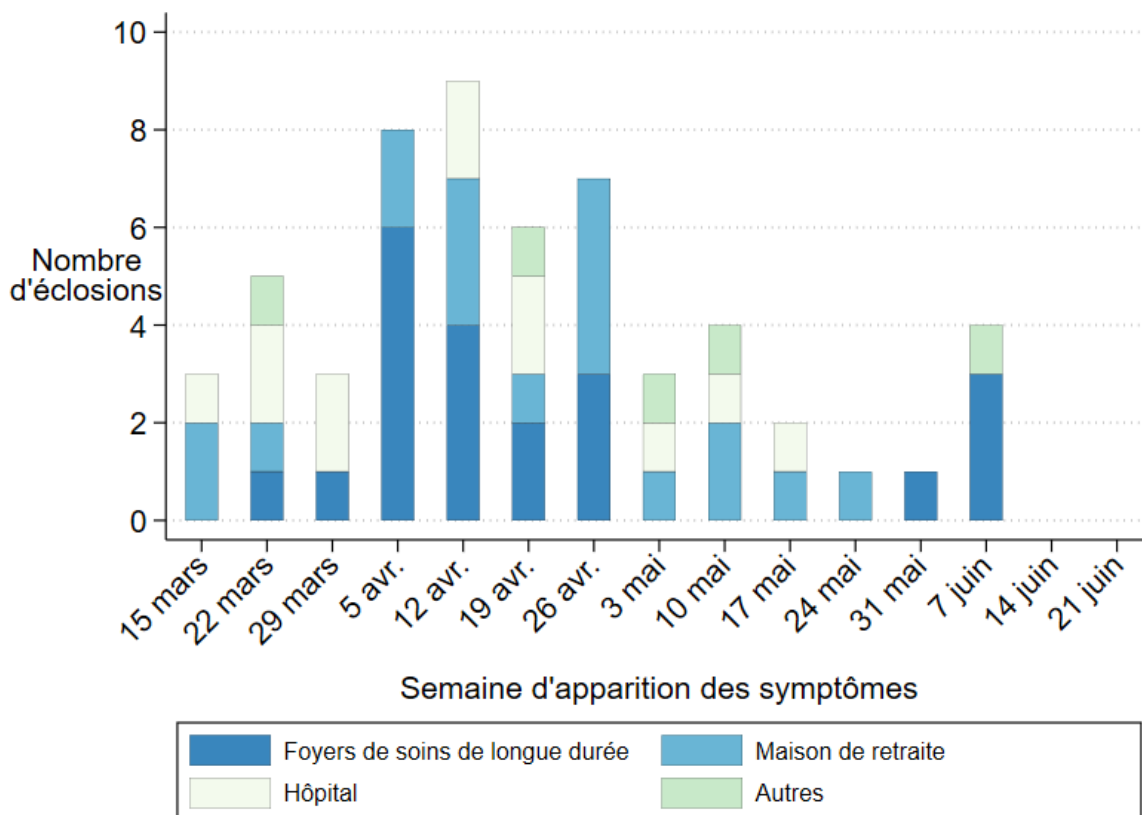
Remarques :

1. Les données proviennent du tableau de bord de la COVID-19 des hôpitaux régionaux du ministère de la Santé, qui est tiré de l'outil de sommaire du dénombrement des lits et du rapport du Système d'information sur les soins aux malades en phase critique, présentés par hôpital en date du 28 juin 2020.
2. Les données représentent tous les patients atteints de la COVID-19 dont l'infection a été confirmée en laboratoire et qui sont pris en charge dans des hôpitaux d'Ottawa, ce qui comprend les patients qui habitent dans la ville (indiqué dans le Base de données d'Ottawa sur la COVID-19 [BDOC]) et à l'extérieur de celle-ci, et qui sont pris en charge dans les hôpitaux d'Ottawa.
3. Les hôpitaux d'Ottawa qui présentent des données sur les patients hospitalisés sont le Centre hospitalier pour enfants de l'est de l'Ontario, l'Hôpital d'Ottawa, le Queensway-Carleton Hospital, l'Hôpital Montfort, l'Institut de cardiologie de l'Université d'Ottawa, l'Hôpital Royal Ottawa et Soins continus Bruyère.
4. Les hôpitaux d'Ottawa qui présentent des données sur les patients aux soins intensifs sont le Centre hospitalier pour enfants de l'est de l'Ontario, l'Hôpital d'Ottawa, le Queensway-Carleton Hospital, l'hôpital Montfort et l'Institut de cardiologie de l'Université d'Ottawa.
5. * Le nombre de nouvelles hospitalisations correspond au dernier jour pour lequel des données sont disponibles.



Éclosions

Figure 5. Éclosions de la COVID-19 en milieu institutionnel⁴ à Ottawa



Remarques :

1. Données extraites du SIISP le 29 juin 2020, à 14h00.
2. 52 éclosions sont terminées et 4 sont actives. Les enquêtes sont en cours.
3. Ces éclosions reflètent les définitions au moment où elles ont été déclarées.
4. Un milieu institutionnel est une maison de retraite, un foyer de soins de longue durée, un hôpital public, ou une autre institution (par ex., un foyer de groupe, un refuge, un centre d'hébergement pour personnes semi-autonomes).

Il y a eu quatre éclosions communautaires à Ottawa et il n'y a pas d'éclosion communautaire en cours.

Table 4. Éclosions communautaires de la COVID-19 confirmée à Ottawa

Milieu	Éclosions Actives	Éclosions Terminées	# Cas	# Décès
Milieu de travail	0	3	48	0
Résidentiel	0	1	14	0
Total	0	4	62	0

Remarques :

1. Les données sont tirées du BDOC à 14 h le 29 juin 2020.
2. Dans un milieu de travail, l'apparition de deux cas ou plus de la COVID-19 confirmés en laboratoire et ayant un lien épidémiologique (c'est-à-dire qu'il existe une probabilité raisonnable d'acquisition sur le lieu de travail) est considérée comme une épidémie.

Tout renvoi au présent document doit être formulé ainsi :

Supplément hebdomadaire épidémiologique sur la COVID-19. 30 juin 2020. Ottawa (Ontario) : Santé publique Ottawa; 2020.

Pour obtenir de plus amples renseignements sur la COVID-19 à Ottawa, visitez notre site web santepubliqueottawa.ca.



Tableaux de données

Tableau pour la Figure 1 (Cas confirmés de la COVID-19 chez les résidents d'Ottawa)

Âge	Nombre de cas	Résidents	Les taux par 100 000 résidents
De 0 à 9 ans	33	109 973	30
De 10 à 19 ans	66	113 243	58
De 20 à 29 ans	264	161 498	163
De 30 à 39 ans	269	158 259	170
De 40 à 49 ans	277	134 815	205
De 50 à 59 ans	294	139 786	210
De 60 à 69 ans	238	118 913	200
De 70 à 79 ans	181	75 781	239
De 80 à 89 ans	271	33 540	808
90 ans ou plus	196	8 848	2 215
Total	2 086	1 054 656	198

Les données pour la Figure 2 sont disponibles sur [le site Ottawa ouverte](#) (fichier XLSX).

Les données pour la Figure 3 sont disponibles sur [le site Ottawa ouverte](#) (fichier CSV).

Les données pour la Figure 4 sont disponibles sur [le site Ottawa ouverte](#) (fichier CSV).

Les données pour la Figure 5 sont disponibles sur [le site Ottawa ouverte](#) (fichier CSV).

