



Focus spécial : La COVID-19 et l'âge

SANTÉ PUBLIQUE OTTAWA. Rapport compilé le 20 août 2020, à 11 h

Table des matières

Introduction	2
Évolution dans le temps	6
Sources de l'infection	9
Gravité de la maladie	11
Tableaux de données.....	14
Remarques sur les données	15



Introduction

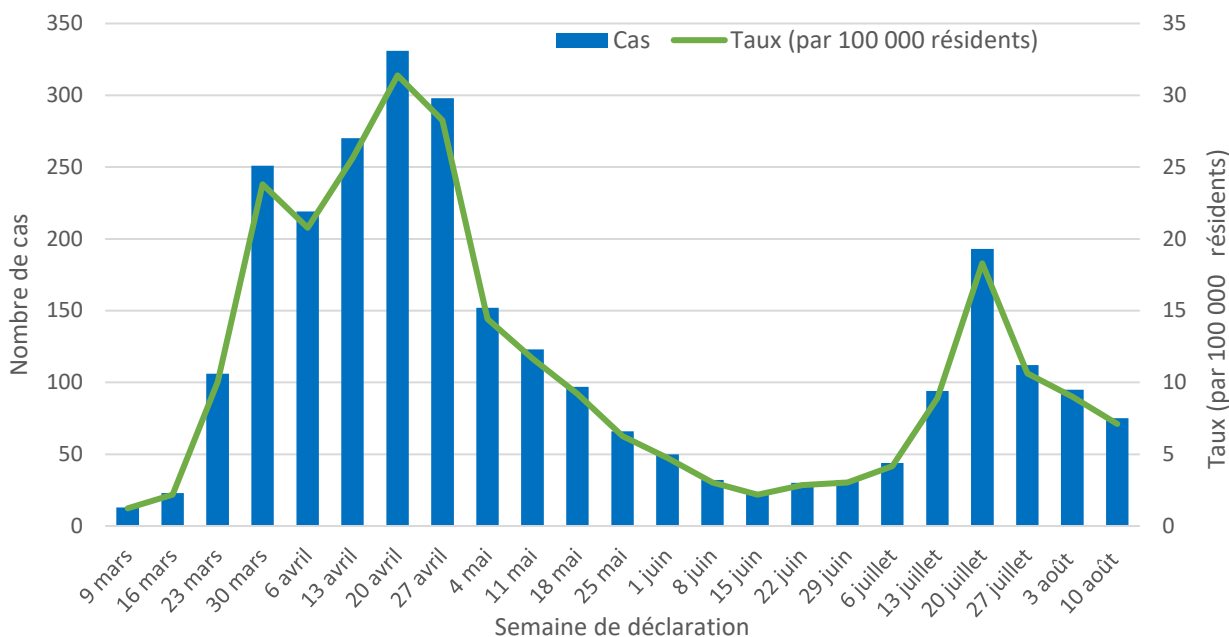
Le nombre le plus élevé de cas de COVID-19 confirmés chez les Ottaviens a été signalé au cours de la semaine du 20 au 26 avril (331 cas), et avant la mi-juin, le nombre de cas de COVID-19 signalé chaque semaine chez ce groupe a diminué de façon considérable à moins de 25 cas entre le 15 et le 21 juin 2020. Toutefois, on a signalé un nombre croissant de cas dans les semaines qui ont suivi, ou il a atteint un sommet important au cours de la troisième semaine de juillet, entre le 20 et le 26 juillet (192 cas).

Au cours des premiers mois de la pandémie, la province a dû limiter le dépistage aux groupes prioritaires à risque élevé (c.-à-d. les voyages récents, les contacts étroits, les travailleurs de la santé et les personnes âgées). Les lignes directrices de dépistage ont été élargies en Ontario le 25 mai. Étant donné que seule une petite portion de toutes les personnes qui ont été infectées à la COVID-19 ont été en mesure de subir un test de dépistage, le nombre de cas confirmés signalés sous-estime le nombre réel d'infections, surtout avant le 25 mai. Cette réalité pourrait affecter le nombre de cas avant et après le changement des lignes directrices.

Depuis la mi-juin 2020, on signale une augmentation du nombre de cas de COVID-19 chez les enfants et les jeunes adultes. Alors que septembre approche et que les établissements d'enseignement se préparent à rouvrir, l'étude des différences d'âge quant à la transmission de COVID-19 et de la gravité de la maladie à Ottawa nous aide à mieux comprendre la transmission relative à l'âge.



Figure 1 : Nombre hebdomadaire de cas de COVID-19 confirmés chez les Ottaviens (n=2 729)



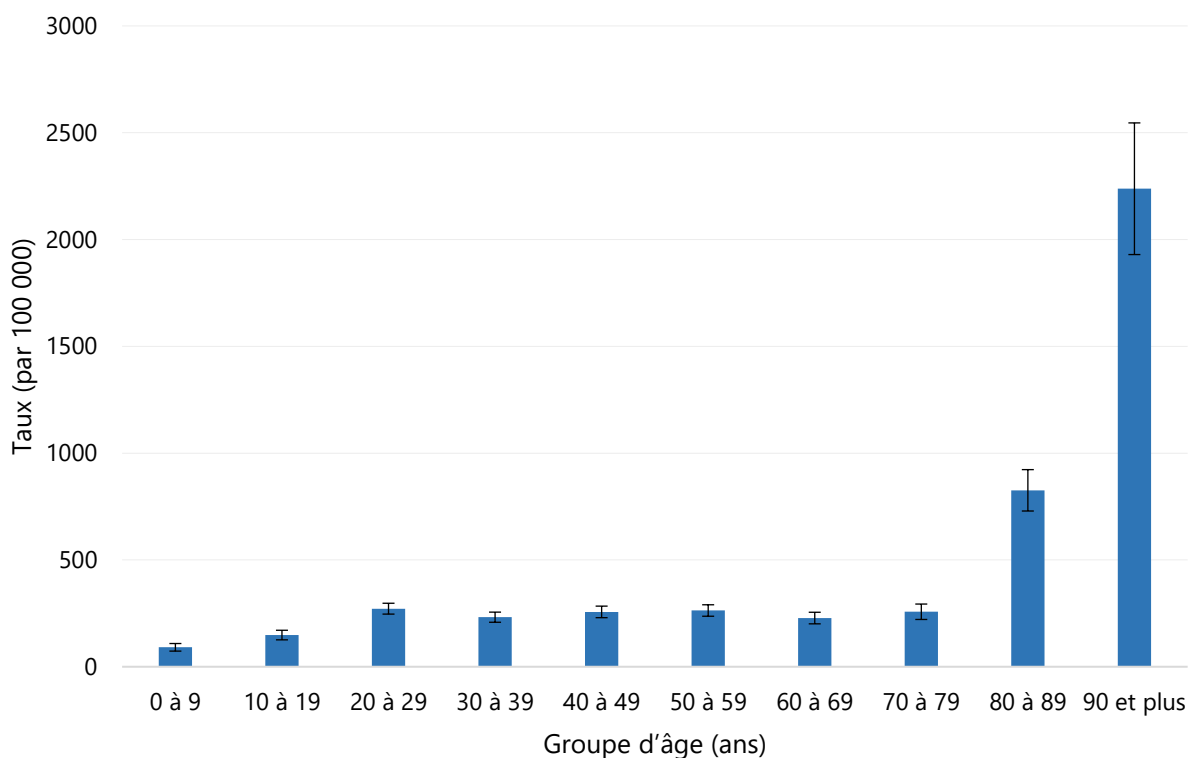
Remarques

1. Les données sont tirées de la BDOC à 14 h le 18 août 2020.
2. Le nombre de cas est présenté selon la date de déclaration. Les comptages de la semaine la plus récente doivent être interprétés avec prudence en raison des retards potentiels de déclaration.



Le taux de cas signalés depuis le début de la pandémie a augmenté avec l'âge, mais les taux pour les personnes âgées de 20 à 79 ans ont été semblables (Figure 2). Le taux d'infection de COVID-19 diffère considérablement selon le groupe d'âge. Les résidents âgés de 0 à 19 ans présentent des taux plus faibles que ceux âgés de 20 à 79, et les résidents âgés de 80 ans et plus présentent un taux d'infection beaucoup plus élevé que les autres groupes d'âge. Le taux plus élevé chez les personnes âgées est aussi influencé par la petite taille de la population et la fréquence plus élevée du dépistage dans ces groupes d'âge au début de la pandémie.

Figure 2 : Taux de cas de COVID-19 confirmés chez les Ottaviens (n=2 729), selon le groupe d'âge



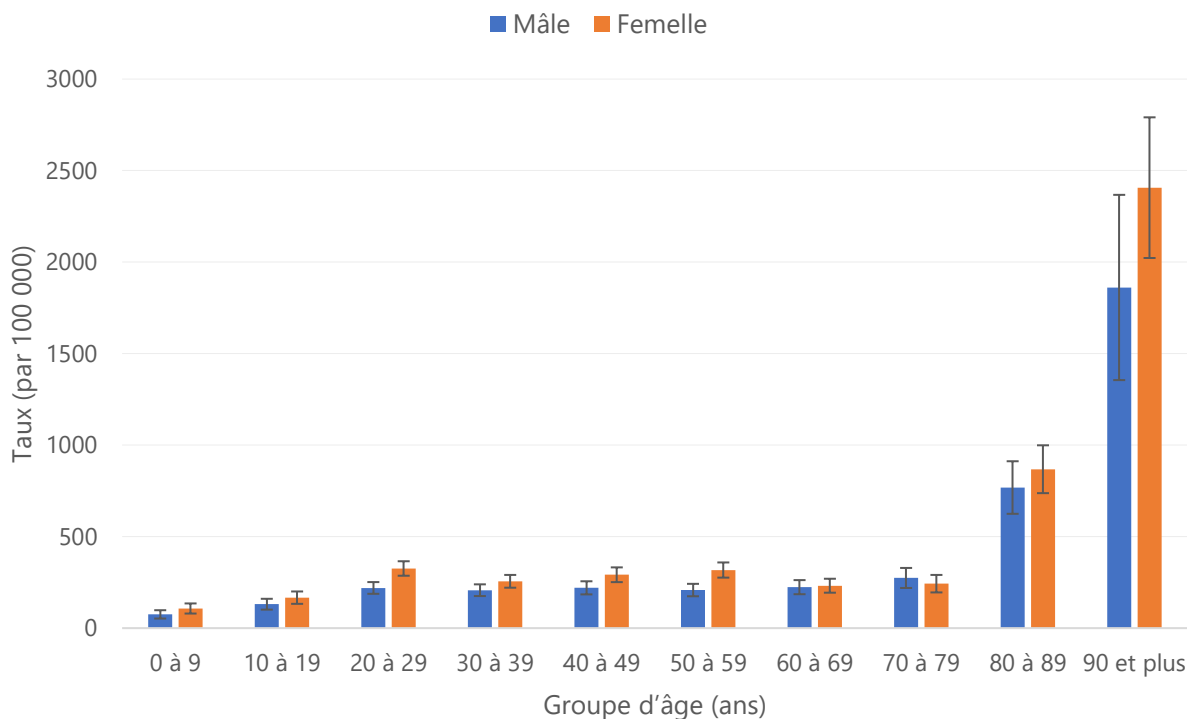
Remarques

1. Les données sont tirées de la BDOC à 14 h le 18 août 2020.
2. Les cas confirmés de la COVID-19 sont ceux qui ont obtenu des résultats positifs en laboratoire selon la prise en charge par le ministère de la Santé de l'Ontario des cas de maladie à COVID-19 et des contacts qui y sont associés, 23 juin 2020, version 8.0.
3. Les taux par 100 000 résidents ont été calculés à partir des projections de la population ontarienne pour 2020 provenant du ministère de la Santé de l'Ontario, IntelliHEALTH Ontario, extraites le 26 novembre 2019.



Nous avons précédemment [signalé](#) que le taux d'infections de COVID-19 confirmées en laboratoire était plus élevé chez les femmes. Cette tendance s'observe dans presque tous les groupes d'âge (Figure 3). Le taux d'infections était considérablement plus élevé chez les femmes âgées de 20 à 29 ans, de 40 à 49 ans et de 50 à 59 ans que chez les hommes issus des mêmes groupes d'âge.

Figure 3 : Taux de cas de COVID-19 confirmés chez les Ottaviens (n=2 729), selon le groupe d'âge et le sexe



Remarques

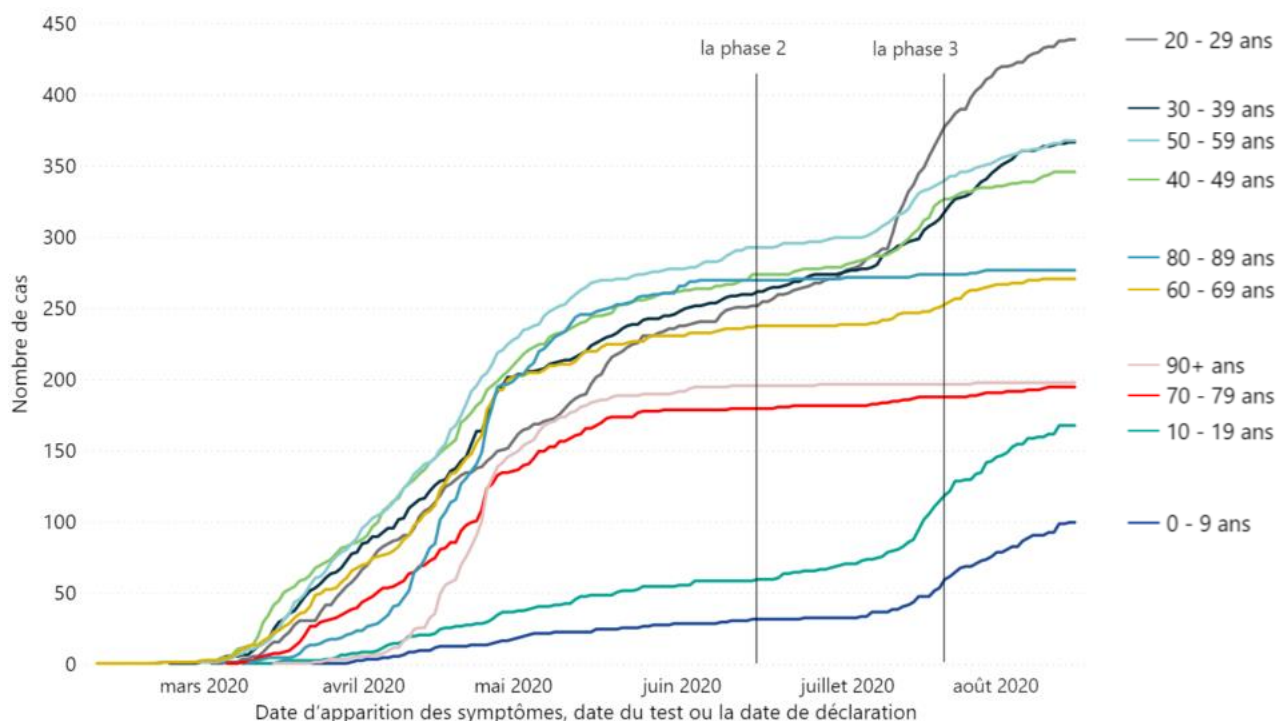
1. Les données sont tirées de la BDOC à 14 h le 18 août 2020.
2. Les cas confirmés de la COVID-19 sont ceux qui ont obtenu des résultats positifs en laboratoire selon la prise en charge par le ministère de la Santé de l'Ontario des cas de maladie à COVID-19 et des contacts qui y sont associés, 23 juin 2020, version 8.0.
3. Les taux par 100 000 résidents ont été calculés à partir des projections de la population ontarienne pour 2020 provenant du ministère de la Santé de l'Ontario, IntelliHEALTH Ontario, extraites le 26 novembre 2019.



Évolution dans le temps

Dans les semaines qui ont suivi l'amorce de la phase 2 de la stratégie de réouverture de la province par Ottawa, on a observé une augmentation des cas de COVID-19 dès la deuxième semaine de juillet (Figure 4). Cette hausse a été la plus marquée chez les enfants, les jeunes, ainsi que les jeunes adultes et les adultes d'âges moyens (Tableau 1). Le nombre de cas chez les adultes plus âgés demeure stable depuis le début de juin.

Figure 4 : Nombre cumulé de cas confirmés de COVID-19 chez les Ottavians au fil du temps (n=2 729), selon le groupe d'âge



Remarques :

1. Les données sont tirées de la BDOC à 14 h le 18 août 2020.
2. Les cas confirmés de la COVID-19 sont ceux qui ont obtenu des résultats positifs en laboratoire selon la prise en charge par le ministère de la Santé de l'Ontario des cas de maladie à COVID-19 et des contacts qui y sont associés, 23 juin 2020, version 8.0.



Tableau 1 : Évolution hebdomadaire des cas confirmés et des taux de COVID-19 chez les Ottavians, selon le groupe d'âge

Semaine	Du 29 juin au 5 juillet		Du 6 juillet au 12 juillet		Du 13 juillet au 19 juillet		Du 20 juillet au 26 juillet		Du 27 juillet au 2 août		Du 3 août au 9 août		Du 10 août au 16 août		
	Cas	Taux	Cas	Taux	Cas	Taux	Cas	Taux	Cas	Taux	Cas	Taux	Cas	Taux	
Âge (ans)	0-19	6	2,7	9	4	18	8,1	47	21,1	39	17,5	27	12,1	26	11,6
	20-39	15	4,7	22	6,9	46	14,7	83	25,6	40	12,5	38	11,9	30	9,4
	40-59	8	2,9	10	3,6	23	8,4	50	18,2	19	6,9	19	6,9	15	5,5
	60-79	2	1	2	1	7	3,6	11	5,6	10	5,1	11	5,6	4	2,1
	80+	1	2,4	1	2,4	0	0	2	4,7	4	9,4	0	0	0	0
	Total	32	3	44	4,2	94	9	193	18,2	112	10,6	95	9,0	75	7,1

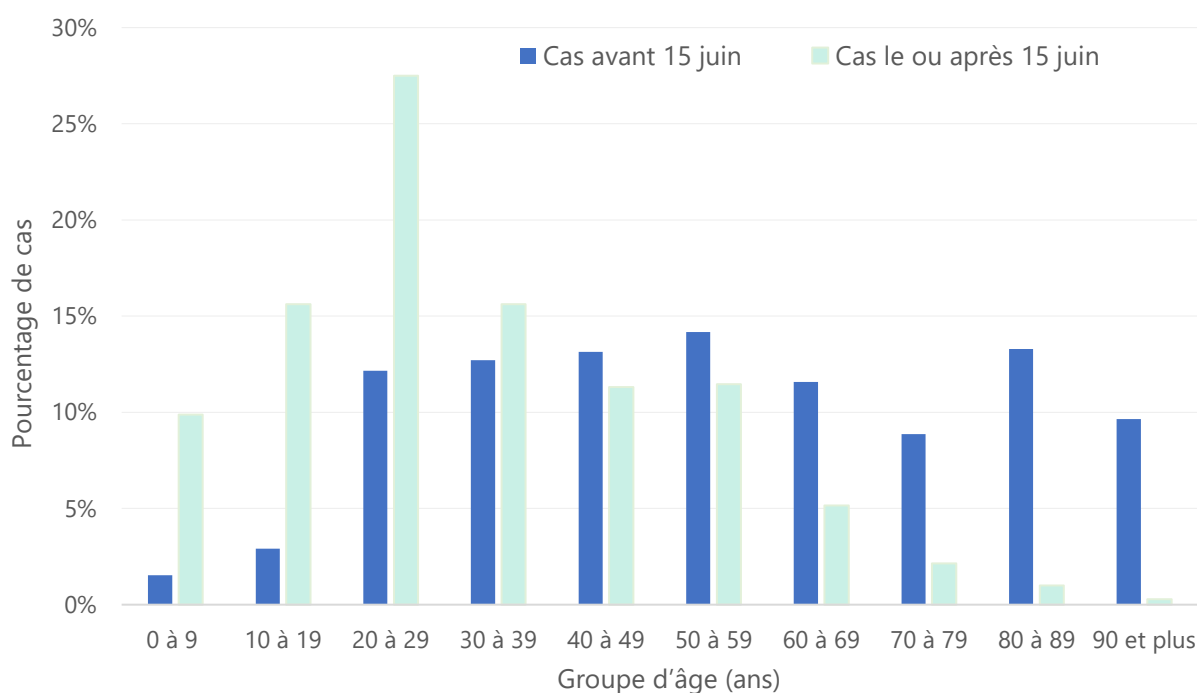
Remarques

1. Les données sont tirées de la BDOC à 14 h le 18 août 2020.
2. Les cas confirmés de la COVID-19 sont ceux qui ont obtenu des résultats positifs en laboratoire selon la prise en charge par le ministère de la Santé de l'Ontario des cas de maladie à COVID-19 et des contacts qui y sont associés, 23 juin 2020, version 8.0.
3. Les taux par 100 000 résidents ont été calculés à partir des projections de la population ontarienne pour 2020 provenant du ministère de la Santé de l'Ontario, IntelliHEALTH Ontario, extraites le 26 novembre 2019.



La figure ci-dessous présente la répartition des cas selon l'âge signalés avant et après la mi-juin 2020. Au cours des premiers mois de la pandémie, les enfants et les jeunes (de 0 à 9 ans et de 10 à 19 ans) représentaient 5 % des cas combinés, et la plupart des cas étaient répartis également dans les groupes d'âge formés des jeunes adultes, des adultes d'âge moyen et les personnes âgées. Toutefois, après la mi-juin, la distribution des cas a changé considérablement, et les groupes de personnes plus jeunes représentaient un pourcentage plus élevé du nombre de cas récemment signalés. L'élargissement des critères de dépistage le 25 mai pourrait expliquer en partie le changement de la distribution dans les groupes d'âge.

Figure 5 : Cas de COVID-19 confirmés chez les Ottaviens ayant été confirmés avant le 15 juin 2020, à cette date, ou avant cette date (n=2 729), selon le groupe d'âge



Remarques

1. Les données sont tirées de la BDOC à 14 h le 18 août 2020.
2. Les cas confirmés de la COVID-19 sont ceux qui ont obtenu des résultats positifs en laboratoire selon la prise en charge par le ministère de la Santé de l'Ontario des cas de maladie à COVID-19 et des contacts qui y sont associés, 23 juin 2020, version 8.0.



Sources de l'infection

Les cas sporadiques sont des cas qui ne sont pas liés à une éclosion connue. Les éclosions dans la collectivité sont des cas liés à un contexte d'exposition commun à l'extérieur d'établissements de soins de santé, de garde d'enfants, etc.

Les groupes de personnes plus jeunes sont beaucoup plus susceptibles de représenter un cas sporadique de COVID-19 que les groupes de personnes plus âgées ($p < 0,001$). À l'inverse, la proportion des cas attribués à des éclosions en établissement augmente de façon considérable avec l'âge. Dans l'ensemble, peu de cas sont associés à des éclosions en collectivité.

Tableau 3 : Source de l'infection chez les Ottavien dont l'infection à COVID-19 a été confirmée, selon le groupe d'âge (n=2 729)

Groupe d'âge (ans)	Sources		
	Sporadique Nombre de cas (% parmi le groupe d'âge)	Éclosions dans la collectivité Nombre de cas (% parmi le groupe d'âge)	Éclosions en établissement de soins de santé et en garderie Nombre de cas (% parmi le groupe d'âge)
0-9	88 (88,0)	2 (2,0)	10 (10,0)
10-19	155 (92,3)	4 (2,4)	9 (5,4)
20-29	342 (77,9)	21 (4,8)	76 (17,3)
30-39	250 (68,1)	16 (4,4)	101 (27,5)
40-49	212 (61,3)	18 (5,2)	116 (33,5)
50-59	219 (59,5)	17 (4,6)	132 (35,9)
60-69	140 (51,7)	6 (2,2)	125 (46,1)
70-79	82 (42,1)	2 (1,0)	111 (56,9)
80-89	30 (10,8)	0	247 (89,2)
90+	5 (2,5)	0	193 (97,5)
Total	1 523 (55,8)	86 (3,2)	1 120 (41,0)

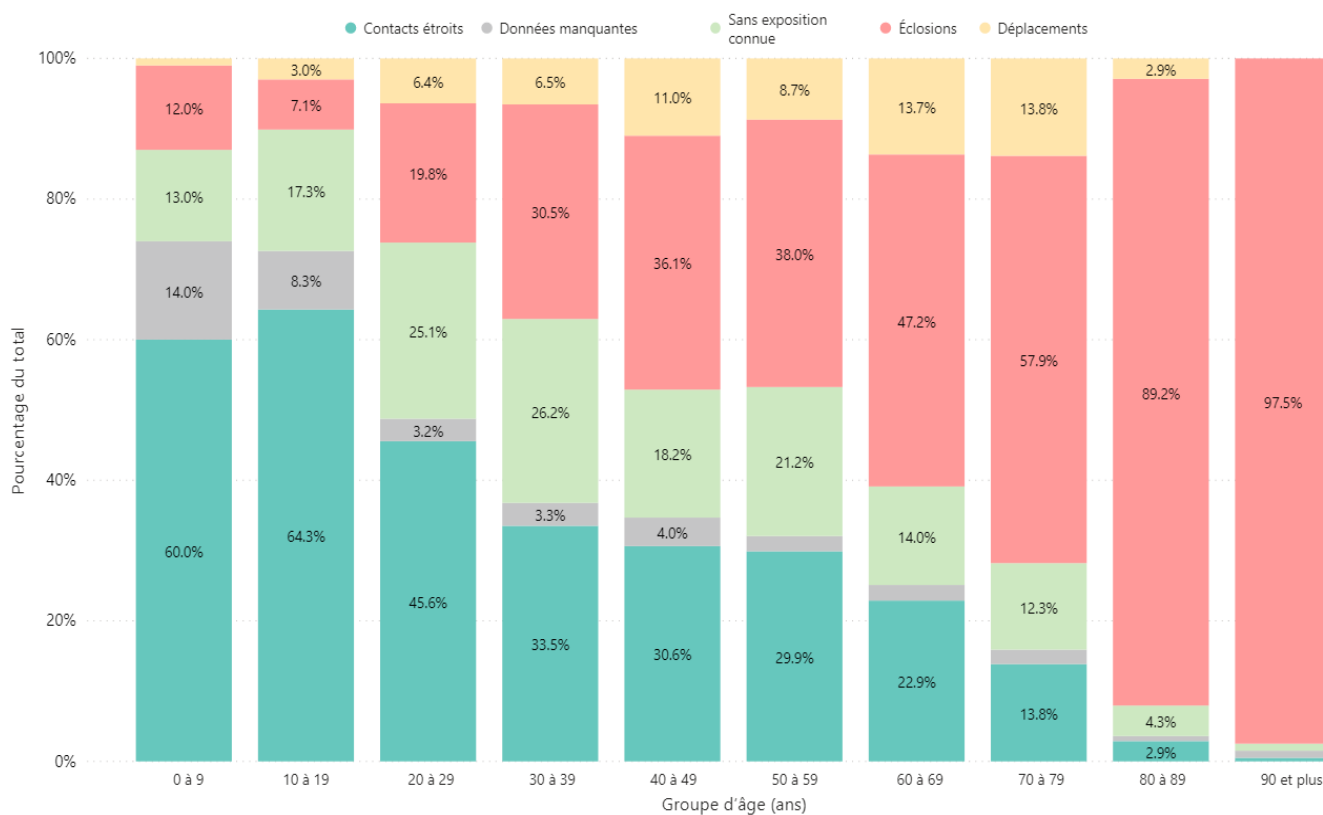
Remarques

1. Valeur de p à partir du test du chi carré.
2. Les données sont tirées de la BDOC à 14 h le 18 août 2020.
3. Les cas confirmés de la COVID-19 sont ceux qui ont obtenu des résultats positifs en laboratoire selon la prise en charge par le ministère de la Santé de l'Ontario des cas de maladie à COVID-19 et des contacts qui y sont associés, 23 juin 2020, version 8.0.



La plupart des cas chez les groupes de personnes plus jeunes ne sont pas associés à des éclosons. De ces cas sporadiques, la proportion de cas attribuables à des contacts étroits chez les personnes de 0 à 19 ans est presque le double que chez les personnes âgées de 30 à 59 ans (près de 63 % comparativement à 30 %).

Figure 6 : Expositions signalées chez les Ottavien dont l'infection à COVID-19 a été confirmée (n=2 729), par groupe d'âge



Remarques :

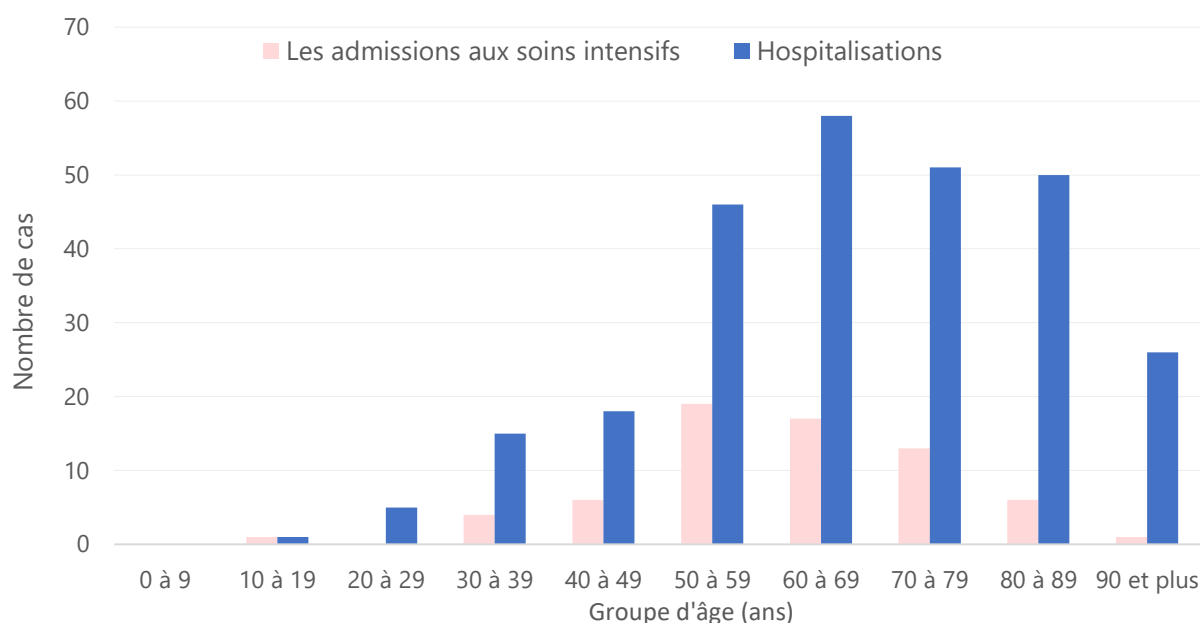
1. Les données sont tirées de la BDOC à 14 h le 18 août 2020.
2. Les cas confirmés de la COVID-19 sont ceux qui ont obtenu des résultats positifs en laboratoire selon la prise en charge par le ministère de la Santé de l'Ontario des cas de maladie à COVID-19 et des contacts qui y sont associés, 23 juin 2020, version 8.0.



Gravité de la maladie

La plupart des hospitalisations chez les personnes dont le cas de COVID-19 a été confirmé parmi les Ottaviens concernent les adultes d'âge moyen et les personnes âgées (Figure 7). Avant le 16 août 2020, aucune hospitalisation n'a été signalée chez les enfants de 0 à 9 ans dont l'infection à la COVID-19 a été confirmée.

Figure 7 : Nombre d'hospitalisations cumulatives et d'admissions aux soins intensifs (n=270), selon le groupe d'âge



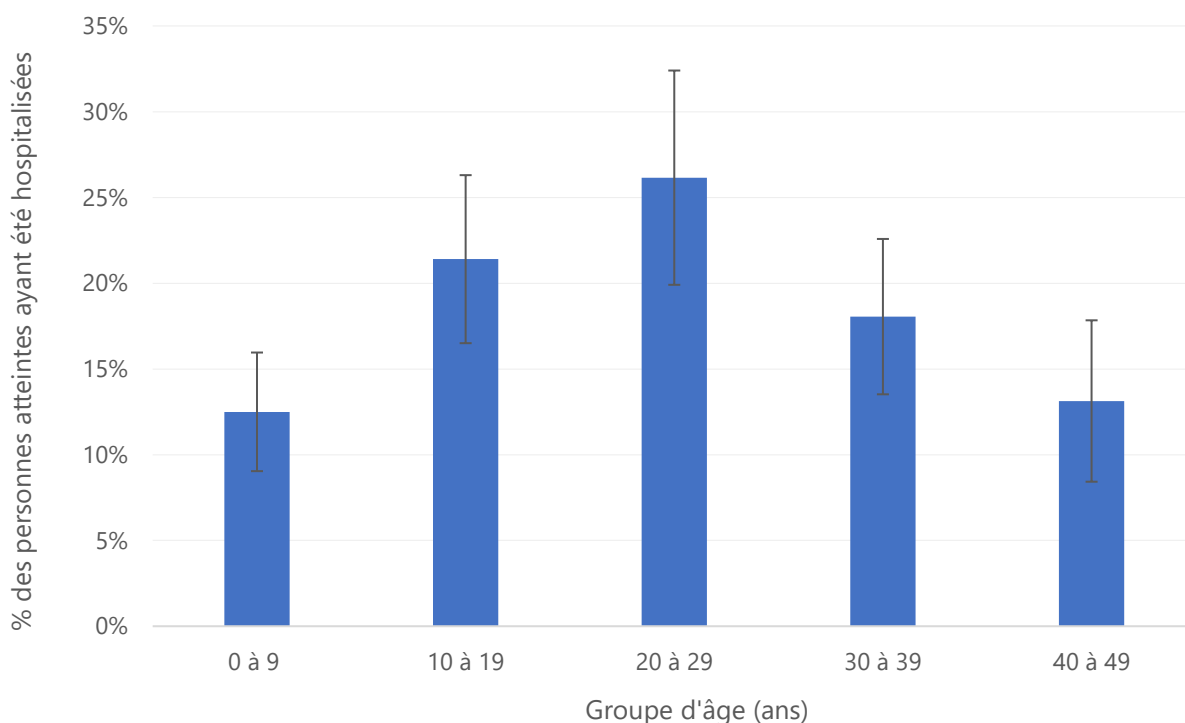
Remarques

1. Les données sont tirées de la BDOC à 14 h le 18 août 2020.
2. Les cas confirmés de la COVID-19 sont ceux qui ont obtenu des résultats positifs en laboratoire selon la prise en charge par le ministère de la Santé de l'Ontario des cas de maladie à COVID-19 et des contacts qui y sont associés, 23 juin 2020, version 8.0.
3. Les admissions aux soins intensifs sont un sous-ensemble des hospitalisations.



Les adultes âgés de 70 à 79 ans ont affiché le pourcentage le plus élevé d'hospitalisations (27 %) (Figure 8). Le pourcentage d'hospitalisations chez les adultes âgés de 70 à 79 ans était significativement plus élevé que chez les adultes âgés de 50 à 59 ans et chez les adultes âgés de 90 ans et plus.

Figure 8 : Pourcentage d'hospitalisations parmi les Ottaviens âgés de 50 ans et plus dont le cas de COVID-19 a été confirmé (n=231)



Remarques

1. Les données sont tirées de la BDOC à 14 h le 18 août 2020.
2. Les cas confirmés de la COVID-19 sont ceux qui ont obtenu des résultats positifs en laboratoire selon la prise en charge par le ministère de la Santé de l'Ontario des cas de maladie à COVID-19 et des contacts qui y sont associés, 23 juin 2020, version 8.0.

Jusqu'à présent, le nombre d'hospitalisations observé chez les groupes de personnes plus jeunes n'a pas été le même que pour les personnes plus âgées au début de la pandémie. Puisque les écoles rouvriront dans quelques semaines, il sera important de vérifier la gravité de la maladie chez les groupes de personnes plus jeunes, surtout dans les établissements comme les écoles et les garderies.



Veillez utiliser la citation suivante pour citer le présent document :

Santé publique Ottawa. Épidémiologie de la COVID-19, Focus spécial : La COVID-19 et l'âge. Le 20 août 2020. Ottawa (Ontario) : Santé publique Ottawa; 2020.

Pour obtenir d'autres renseignements sur la COVID-19 à Ottawa, visitez santepubliqueottawa.ca.



Tableaux de données

Tableau de données concernant les Figures 1.

Semaine de déclaration	Cas	Taux par 100 000 résidents
9 mars	13	1,2
16 mars	23	2,2
23 mars	106	10,1
30 mars	251	23,8
6 avril	219	20,8
13 avril	270	25,6
20 avril	331	31,4
27 avril	298	28,3
4 mai	152	14,4
11 mai	123	11,7
18 mai	97	9,2
25 mai	66	6,3
1 juin	50	4,7
8 juin	32	3,0
15 juin	23	2,2
22 juin	30	2,8
29 juin	32	3,0
6 juillet	44	4,2
13 juillet	94	8,9
20 juillet	193	18,3
27 juillet	112	10,6
3 août	95	9,0
10 août	75	7,1
Total	2 729	258,8

Tableau de données concernant les Figures 2 et 3.

Groupe d'âge (ans)	Femmes		Hommes		Total	
	Cas (% parmi le groupe d'âge)	Taux (par 100 000 résidents)	Cas (% parmi le groupe d'âge)	Taux (par 100 000 résidents)	Cas (% du nombre total de cas)	Taux (par 100 000 résidents)
De 0 à 9	58 (58,0)	107	42 (42,0)	75	100 (3,7)	91
De 10 à 19	93 (55,4)	167	75 (44,6)	131	168 (6,2)	148
De 20 à 29	259 (59,0)	326	180 (41,0)	219	439 (16,1)	272
De 30 à 39	206 (56,1)	256	161 (43,9)	207	367 (13,4)	232
De 40 à 49	201 (58,1)	292	145 (41,9)	220	346 (12,7)	257
De 50 à 59	224 (60,9)	317	144 (39,1)	208	368 (13,5)	263
De 60 à 69	142 (52,4)	232	129 (47,6)	224	271 (9,9)	228
De 70 à 79	99 (50,8)	243	96 (49,2)	274	195 (7,1)	257
De 80 à 89	168 (60,6)	868	109 (39,4)	768	277 (10,2)	826
90 et plus	147 (74,2)	2 407	51 (25,8)	1 861	198 (7,3)	2 238
Total	1 597 (58,5)	297	1 132 (41,5)	219	2 729 (100,0)	259



Tableau de données concernant la Figure 5.

Groupe d'âge (ans)	Nombre de cas signalés jusqu'au 15 juin		Nombre de cas signalés entre le 15 juin et le 9 août	
	Cas	% du nombre de total de cas	Cas	% du nombre de total de cas
De 0 à 9	31	2 %	69	10 %
De 10 à 19	59	3 %	109	16 %
De 20 à 29	247	12 %	192	28 %
De 30 à 39	258	13 %	109	16 %
De 40 à 49	267	13 %	79	11 %
De 50 à 59	288	14 %	80	11 %
De 60 à 69	235	12 %	36	5 %
De 70 à 79	180	9 %	15	2 %
De 80 à 89	270	13 %	7	1 %
90+	196	10 %	2	0 %
Total	2031	100 %	698	100 %

Tableau de données concernant les Figures 7 et 8.

Groupe d'âge (ans)	Hospitalisations	Admissions aux soins intensifs		Cas	% d'hospitalisations
De 0 à 9	0	0	0	100	0 %
De 10 à 19	1	1	1	168	1 %
De 20 à 29	5	0	0	439	1 %
De 30 à 39	15	4	4	367	4 %
De 40 à 49	18	6	6	346	5 %
De 50 à 59	46	19	19	368	13 %
De 60 à 69	58	17	17	271	21 %
De 70 à 79	51	13	13	195	26 %
De 80 à 89	50	6	6	277	18 %
90+	26	1	1	198	13 %
Total	270	67	67	2 729	10 %

Remarques sur les données

Le présent rapport contient des renseignements sur les cas signalés aux dates de déclaration allant jusqu'au 16 août 2020 inclusivement. Il comprend les renseignements les plus récents disponibles dans la Base de données d'Ottawa sur la COVID-19 (BDOC) en date du 18 août 2020 à 14 h.

