



# Le statut professionnel et les pressions sur les revenus pendant la pandémie de la COVID-19 à Ottawa

Résultats d'une enquête auprès de la population (du 3 au 8 juin 2020) et données auxiliaires de Statistique Canada

Santé publique Ottawa

Le 5 août 2020

Si le contenu du présent rapport a des répercussions négatives sur vous, veuillez vous adresser à votre professionnel de la santé ou appeler la Ligne de crise en santé mentale au **613-722-6914** (Ottawa) ou au **1-866-996-0991** (hors d'Ottawa).

Veillez citer ce rapport comme suit :

Santé publique Ottawa, Le statut professionnel et les pressions sur les revenus pendant la pandémie de la COVID-19 à Ottawa. Ottawa (Ontario) : Santé publique Ottawa, 2020.

# Principaux messages

- La fermeture des services non essentiels, des écoles et des centres de garde d'enfants et les mesures de confinement à la mi-mars ont eu pour effet d'accroître le chômage, de réduire la recherche d'emplois et de faire perdre des revenus pour certains Ottaviens. De nombreux particuliers et de nombreuses entreprises se sont prévalus des prestations d'urgence, des subventions et des reports de paiement offerts.<sup>1</sup>
- À l'heure actuelle, un Ottavien sur 10 (11 %) ne travaille pas à cause de la pandémie de la COVID-19 et 28 % font savoir que leurs revenus ont diminué depuis la mi-mars. Il est trop tôt pour connaître le nombre d'Ottaviens qui perdront en permanence leur emploi en raison de la pandémie de la COVID-19 et du choc financier de cette pandémie.
- Le cinquième (19 %) des résidents d'Ottawa a déclaré avoir de la difficulté à payer son logement, ses produits alimentaires ou ses comptes de services publics. Cette affirmation était plus répandue parmi les résidents qui ont un handicap, ceux dont les revenus du ménage sont moindres et ceux dont les revenus ont baissé depuis la mi-mars.
- Les groupes qui semblent être les plus fortement éprouvés par la perte des revenus et par l'incapacité de payer les frais de subsistance de base (logement, produits alimentaires et services publics) comprennent les minorités visibles et les personnes handicapées.

# Principaux indicateurs

Notre santé et notre bien-être sont intimement liés à notre situation économique et sont tous deux déterminés par des facteurs comme le genre, l'âge, l'ethnicité et le statut d'immigrant. Ce rapport porte sur les facteurs liés à l'emploi, sur l'évolution des revenus et sur la capacité de payer les frais de subsistance de base pendant la pandémie de la COVID-19 alors que de nombreuses entreprises et écoles étaient fermées. Dans la mesure du possible, nous avons examiné ces indicateurs selon les facteurs qui font courir plus de risque pour ce qui est de l'emploi et des disparités dans les revenus. Le lien entre ces indicateurs d'une part et, d'autre part, la santé mentale et le bien-être est également exposé dans ce rapport.

1. [Taux de chômage et participation à la population active](#)
2. [Situation professionnelle, lieu de travail et évolution des revenus](#)
3. [Évolution des revenus depuis la mi-mars](#)
4. [Capacité de payer les frais de subsistance de base](#)
5. [Difficulté à épargner](#)
6. [Évolution des revenus, ainsi que de la santé mentale et du bien-être](#)
7. [Évolution des revenus, épuisement professionnel et aide perdue](#)

# Méthodologie et limitations

- Les indicateurs de la population active (chômage, emplois perdus et participation à la population active) proviennent de Statistique Canada.
- Une enquête bilingue (en français et en anglais) en ligne a été menée, entre le 3 et le 8 juin 2020, par EKOS Research Associates auprès d'une population représentant un échantillon aléatoire de 566 résidents d'Ottawa. Cet échantillon représentatif de la population d'Ottawa comprend les répondants d'une [enquête précédente](#), qui avaient accepté d'être recontactés, et le reste de la population de l'échantillon a été recruté aléatoirement à partir du panel en ligne interne d'EKOS.
- Dans l'ensemble, le taux de réponse à l'enquête de juin s'est établi à 30 %. Les cotes de pondération de l'enquête ont été appliquées à la population d'Ottawa selon l'âge, le genre, les études et la région, pour concorder avec la distribution du Recensement de 2016.
- L'échantillon comporte une marge d'erreur de +/- 4,2 %, même si l'erreur dans les sous-groupes peut être beaucoup plus importante (et atteindre 18 % pour certains groupes de la population).
- Les constatations reproduites dans ce rapport portent essentiellement sur l'emploi et les revenus des résidents d'Ottawa pendant la pandémie de la COVID-19.
- La crise de la COVID-19 continue de progresser à vive allure au Canada. Cette enquête s'est déroulée au début de juin, au moment où la plupart des écoles, des centres de garde d'enfants et des services non essentiels étaient fermés depuis la mi-mars. Les changements apportés aux réponses au fil du temps peuvent être déterminés par l'évolution de la politique et par les effets saisonniers.
- Des intervalles de confiance de 95 % sont indiqués dans certains graphiques de ce rapport dans les barres d'erreur. L'intervalle de confiance correspond à l'importance de l'incertitude associée à une statistique échantillon. Plus l'intervalle de confiance est grand, plus l'incertitude est forte.

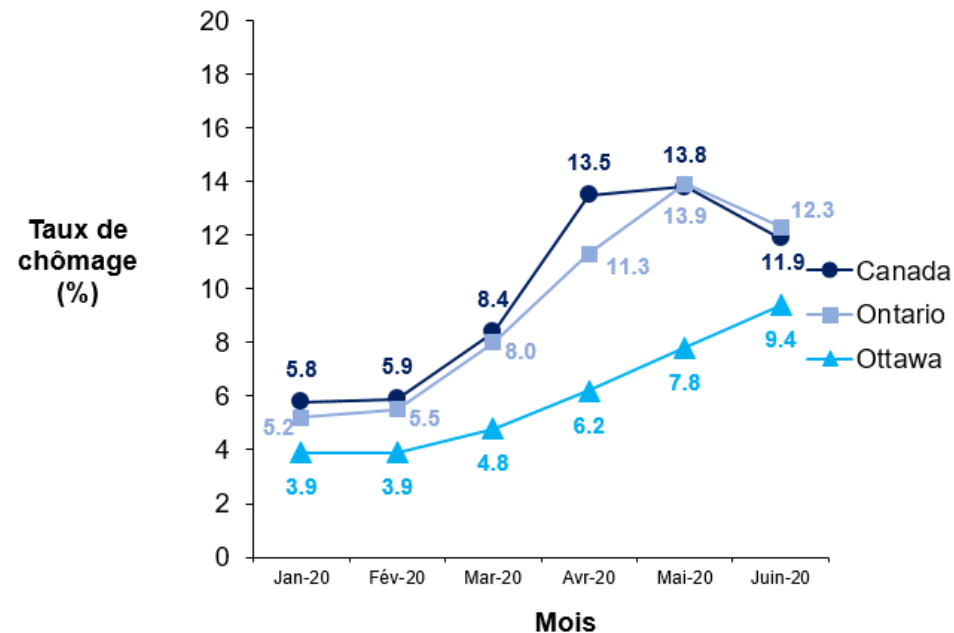
# Taux de chômage et participation à la population active

La fermeture des services non essentiels et des écoles en raison de la COVID-19 a eu une incidence sur l'économie mondiale, notamment en augmentant le chômage. Les tendances de l'évolution du taux de chômage et de la participation à la population active viennent éclairer cette incidence. Le taux de chômage est le pourcentage de la population en âge de travailler (15 ans et plus), qui recherche un emploi et qui peut travailler.<sup>2</sup> Le taux de participation à la population active est le pourcentage de ceux et celles qui sont en âge de travailler et qui ont un emploi ou qui sont à la recherche d'un emploi.<sup>3</sup> Une baisse de la participation à la population active indique que des personnes ont perdu leur emploi ou qu'elles ont cessé de rechercher du travail.

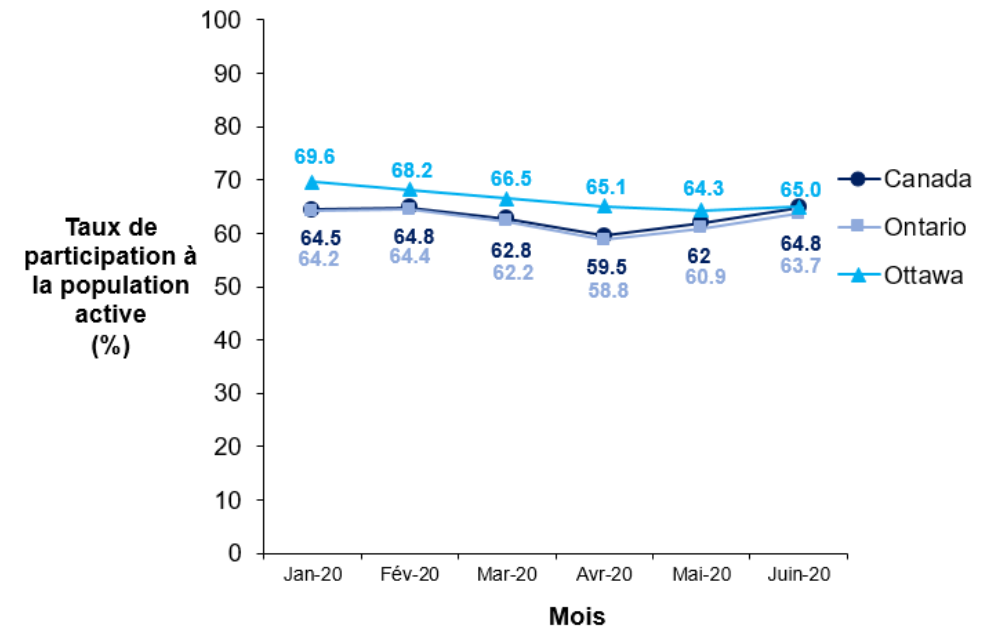
Entre janvier et mai 2020, le taux de chômage à Ottawa (exprimé en moyenne mobile sur trois mois) a suivi une tendance comparable à celle de l'Ontario et du Canada (selon les estimations mensuelles exposées ci-après). Entre janvier et juin 2020, ce taux a augmenté à Ottawa pour passer de 3,9 % à 9,4 % (soit une hausse de 5,5 points de pourcentage). Le taux de participation à la population active des Ottaviens et des Ottaviennes a diminué pour passer de 69,6 % en janvier 2020 à 65,0 % en juin 2020.

Le Canada et l'Ontario ont tous deux inscrit des rebonds de l'emploi et de la participation à la population active de mai à juin 2020, période qui correspond à la phase 2 du déconfinement de certains secteurs de l'activité économique en Ontario. Puisque l'estimation pour Ottawa est exprimée sous la forme d'une moyenne mobile sur trois mois, il est trop tôt pour affirmer que l'emploi a rebondi en juin dans cette ville. En raison des différences dans les méthodologies utilisées pour calculer le taux de chômage et le taux de participation à la population active, il faut établir avec circonspection les comparaisons entre Ottawa d'une part et, d'autre part, l'Ontario et le Canada.

Taux de chômage, de janvier 2020 à juin 2020



Taux de participation à la population active, de janvier 2020 à juin 2020

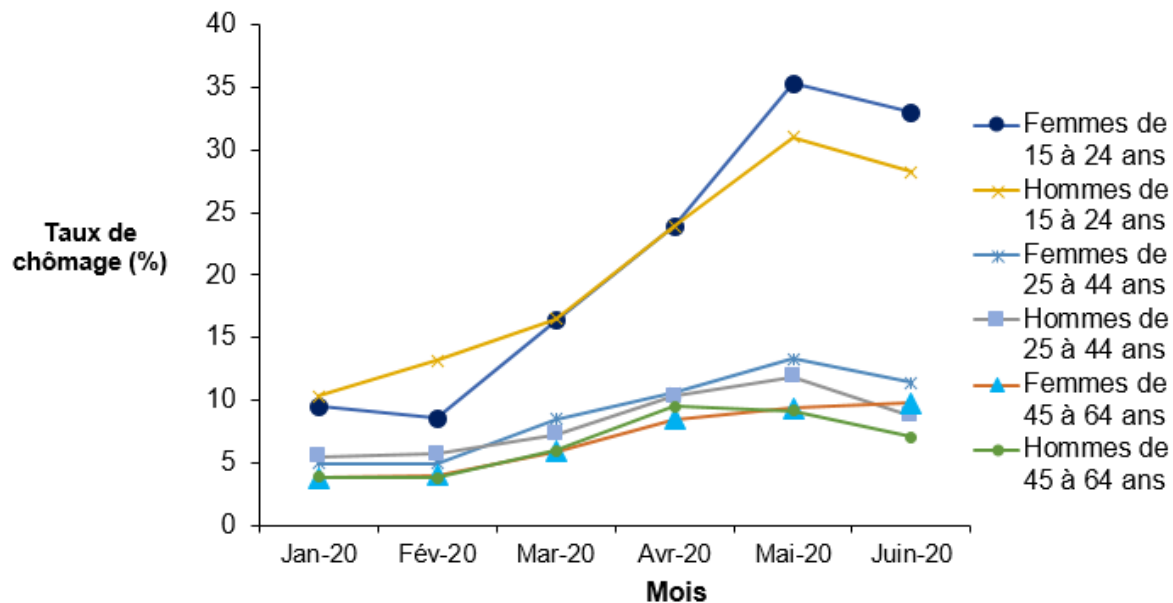


# Taux de chômage et participation à la population active selon l'âge et le genre en Ontario depuis janvier 2020

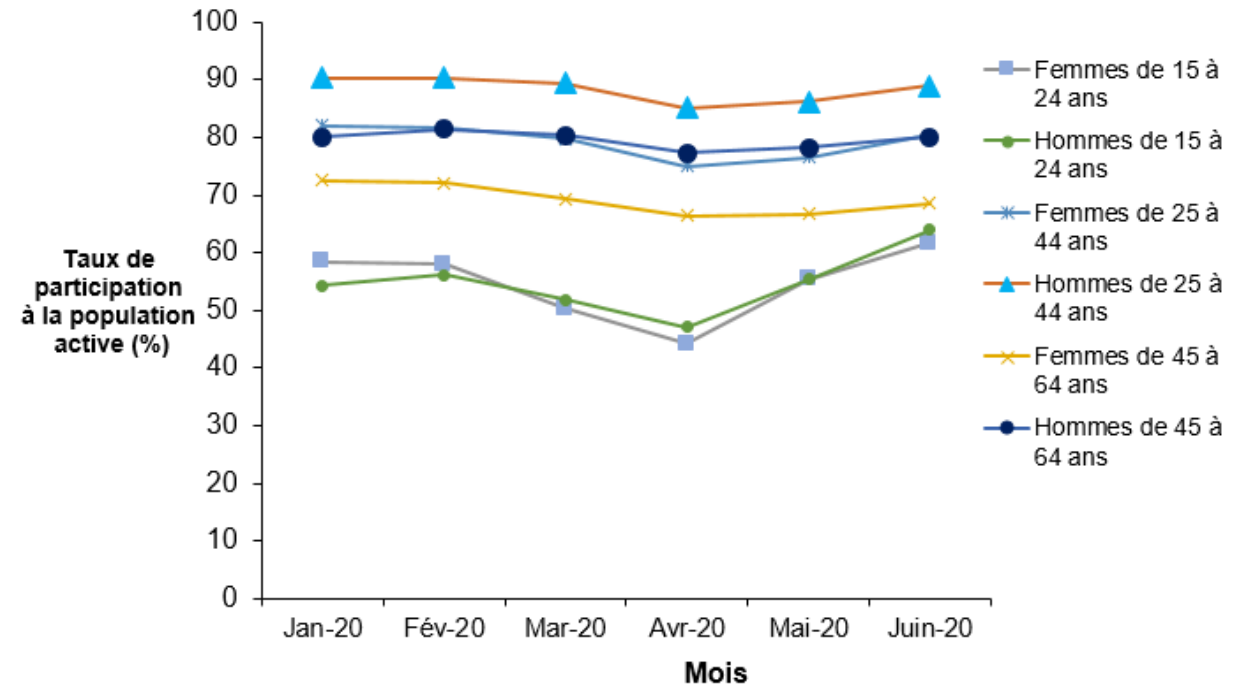
De février à mai 2020, le taux de chômage en Ontario a augmenté dans tous les groupes d'âge; il a été toutefois le plus élevé et il a le plus augmenté chez les 15 à 24 ans. À l'exception des femmes de 45 à 64 ans, le taux de chômage a diminué dans l'ensemble des genres et des groupes d'âge entre mai et juin 2020.

Après avoir baissé entre février et avril 2020, les taux de participation à la population active ont commencé à rebondir dans l'ensemble des genres et des groupes d'âge entre avril et juin 2020. La hausse la plus faible s'est produite pour les hommes et les femmes de 45 à 64 ans (augmentation de 2,7 et de 2,1 points de pourcentage respectivement entre avril et juin 2020).

**Taux de chômage en Ontario selon l'âge et le genre, de janvier à juin 2020**



**Participation à la population active de l'Ontario selon l'âge et le genre, de janvier à juin 2020**

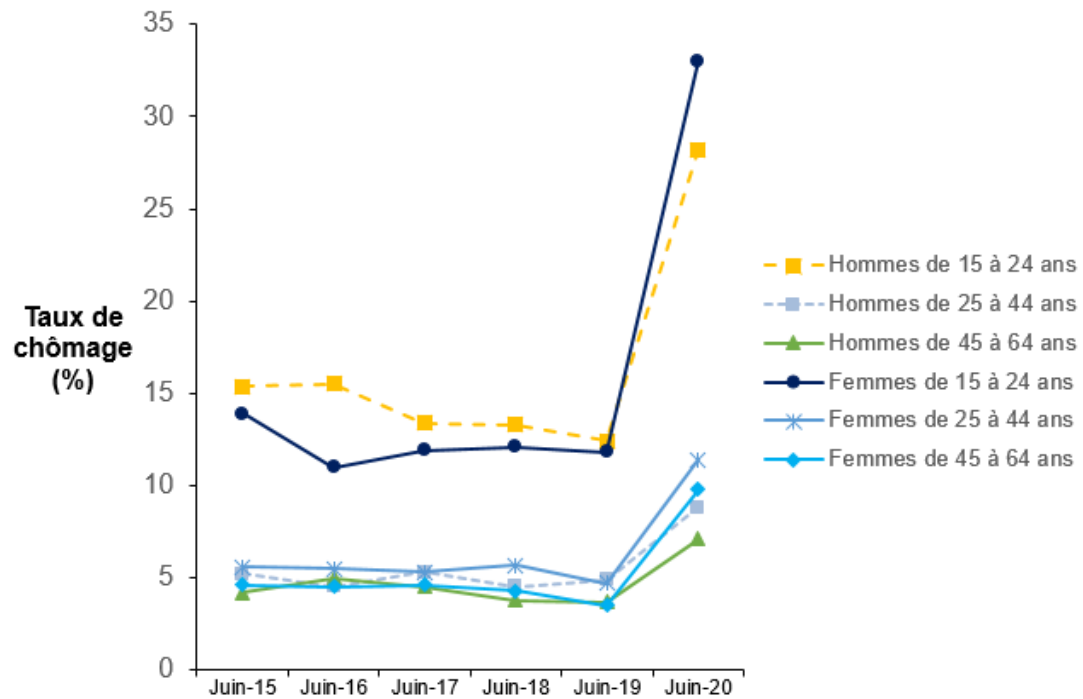


# Tendances historiques de l'évolution du taux de chômage et de la participation à la population active selon l'âge et le genre en Ontario

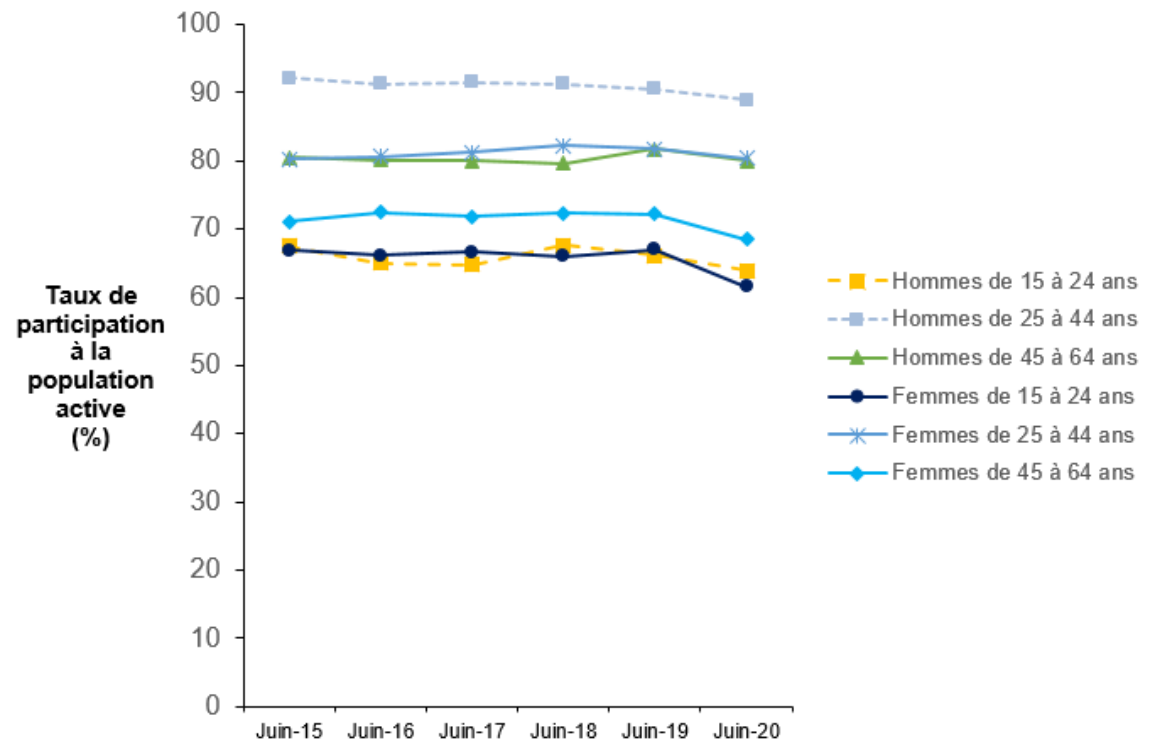
Le taux de chômage en Ontario a augmenté pour l'ensemble des genres et des groupes d'âge en juin 2020 par rapport à juin 2019. Parmi les 15 à 24 ans, le taux de chômage a plus que doublé pour les hommes (28,2 % en juin 2020 contre 12,4 % en juin 2019) et a quasiment triplé pour les femmes (33,0 % en juin 2020 contre 11,8 % en juin 2019). Dans les groupes des 25 à 44 ans et des 45 à 64 ans, les femmes ont subi une hausse du chômage de 6,7 et de 6,3 points de pourcentage respectivement, alors que le taux de chômage des hommes dans les mêmes groupes d'âge a augmenté de 3,9 et de 3,4 points de pourcentage.

De juin 2019 à juin 2020, le taux de participation à la population active a le plus diminué parmi les femmes de 15 à 24 ans (baisse de 5,4 points de pourcentage à 61,6 %) et de 45 à 64 ans (baisse de 3,7 points de pourcentage à 68,5 %).

Taux de chômage en Ontario selon l'âge et le genre, de juin 2015 à juin 2020



Participation à la population active de l'Ontario selon l'âge et le genre, de juin 2015 à juin 2020



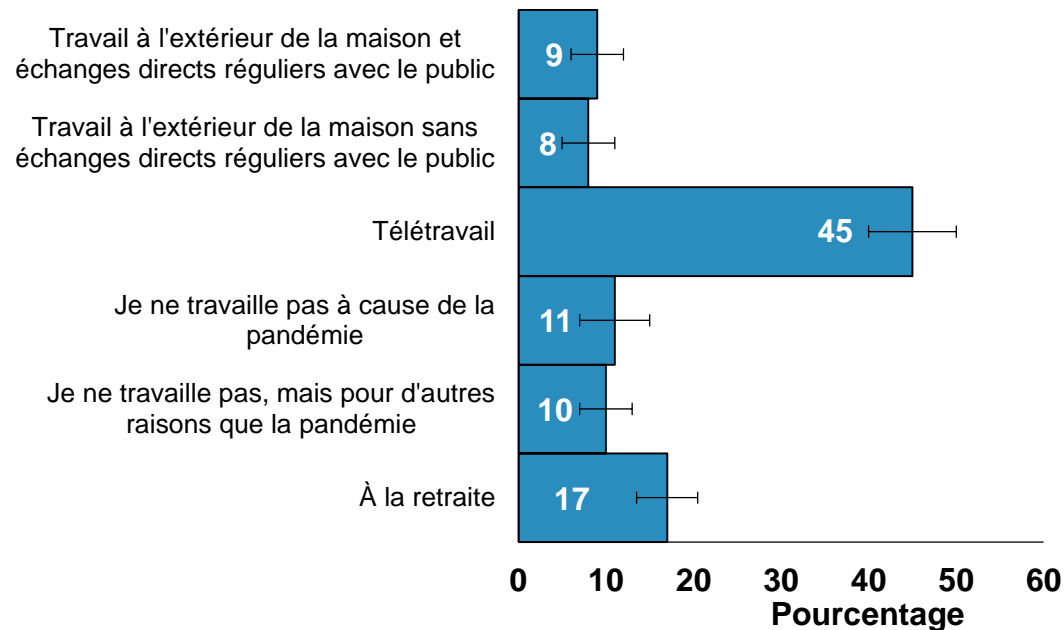
# Situation professionnelle, lieu de travail et évolution des revenus à Ottawa

Les mesures de distanciation physique ont donné lieu à des changements pour ce qui est des habitudes, des horaires et des lieux de travail. Dans certains cas, ces mesures ont aussi fait perdre des emplois et donné lieu à des changements dans les revenus.

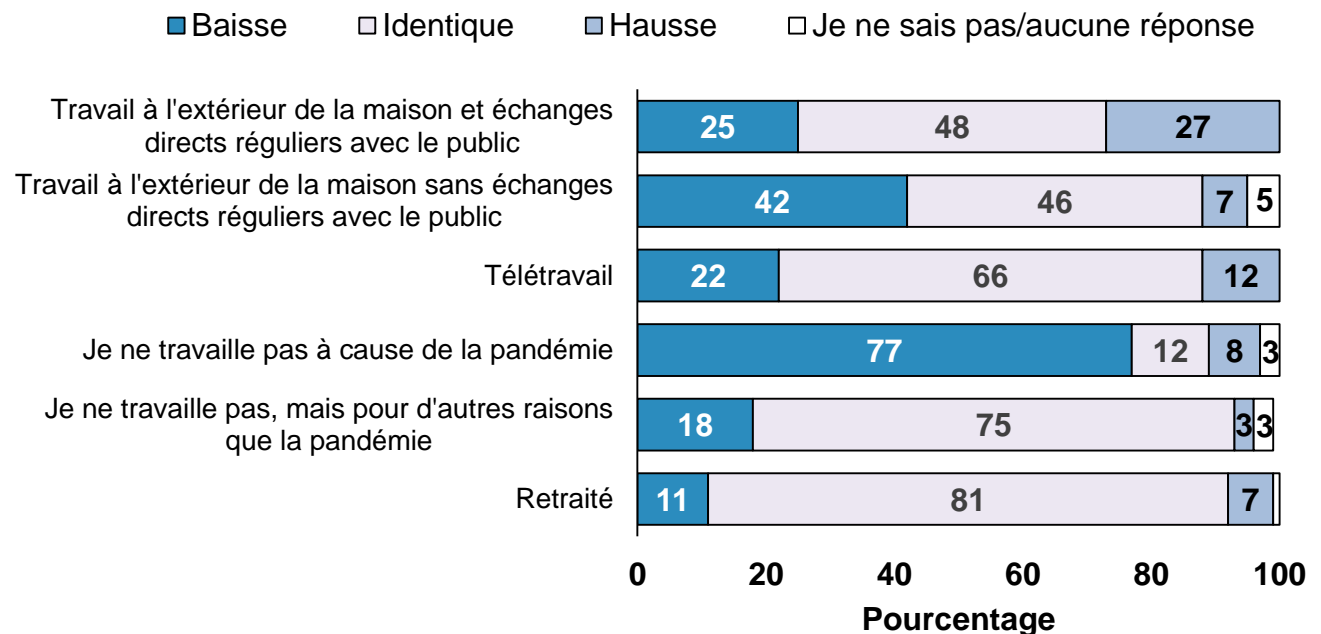
À Ottawa, un résident sur 10 (11 %) a fait savoir qu'il n'avait pas travaillé dans les deux dernières semaines à cause de la pandémie. Ce chiffre est comparable au nombre de personnes qui ne travaillent pas pour des raisons distinctes de la pandémie (10 %). Moins de la moitié (45 %) des résidents d'Ottawa ont passé les deux dernières semaines en télétravail.

Ceux et celles qui travaillent hors de la maison et qui n'ont pas d'échanges directs réguliers avec le public étaient plus susceptibles de déclarer une diminution des revenus du ménage depuis la mi-mars par rapport à ceux et celles qui travaillent hors de la maison et qui ont des échanges directs réguliers avec le public (42 % contre 25 %). La majorité de ceux qui étaient retraités (81 %), qui ne travaillaient pas à cause de la pandémie (75 %) ou qui étaient en télétravail (66 %) a déclaré que les revenus étaient restés les mêmes. Ceux qui ne travaillent pas à l'heure actuelle à cause de la pandémie ont subi une variation importante des revenus, puisque 77 % ont déclaré que leurs revenus avaient baissé depuis la mi-mars.

*Dans les deux dernières semaines, quelle affirmation décrit le mieux votre situation professionnelle?*



*Depuis la mi-mars, au moment où les services non essentiels et les écoles ont fermé, les revenus de votre ménage :*





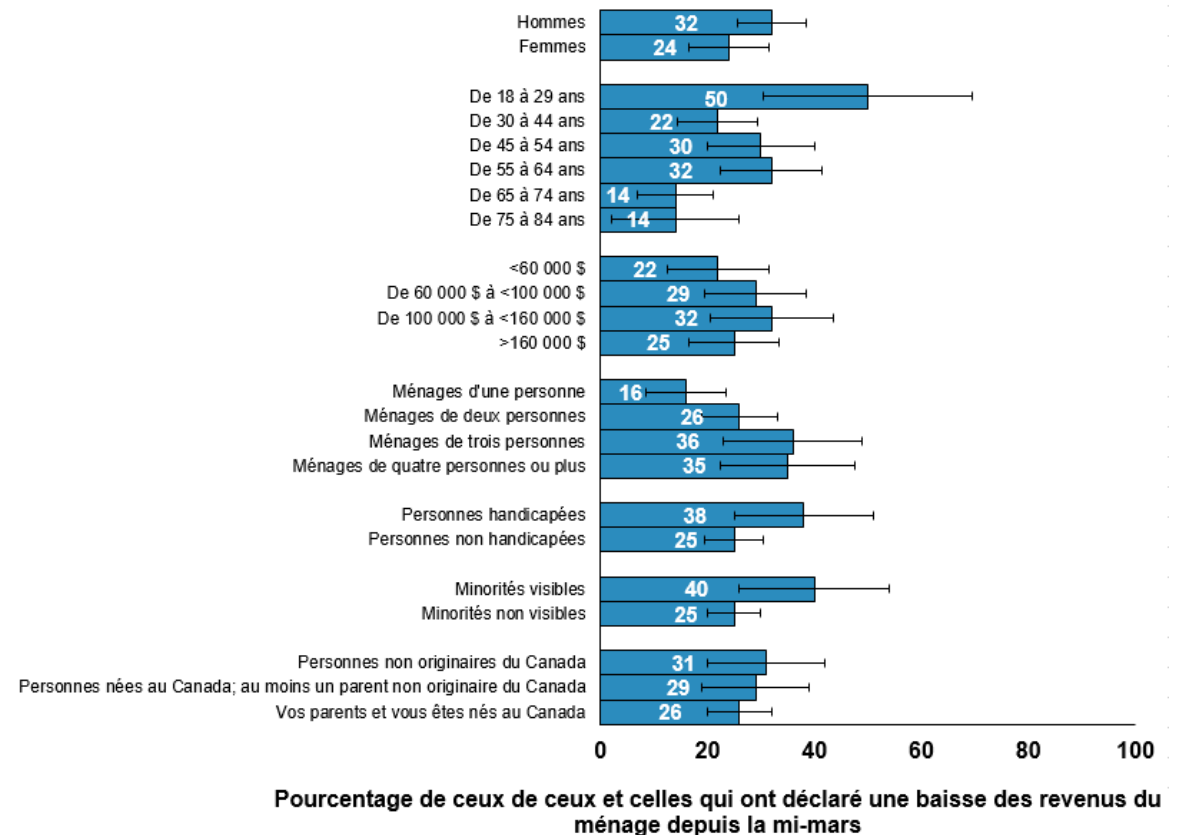
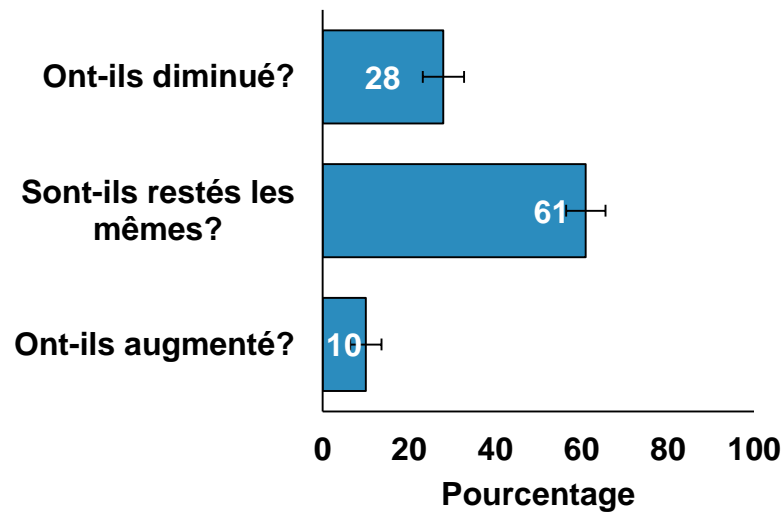
# Évolution des revenus depuis la mi-mars et groupes touchés

La fermeture des services non essentiels, des écoles et des centres de garde d'enfants et les mesures de confinement attribuables à la COVID-19 ont eu pour effet de modifier les niveaux de revenus de certains ménages. Depuis la mi-mars, 28 % des ménages d'Ottawa ont déclaré une baisse des revenus.

Ces baisses déclarées des revenus n'étaient pas très différentes parmi les ménages dont les revenus sont supérieurs par rapport à ceux dont les revenus sont moindres. De nombreux ménages auraient touché l'aide financière des programmes de remplacement du revenu du gouvernement fédéral qui visent à aider ceux et celles qui ont cessé de travailler ou qui font moins d'heures de travail à cause de la COVID-19.<sup>1,4</sup>

La moitié (50 %) des 18 à 29 ans a déclaré une baisse des revenus depuis la mi-mars. Les personnes handicapées (38 %) et les personnes qui déclarent faire partie d'une minorité visible (40 %) ont déclaré des baisses des revenus de leur ménage depuis la mi-mars contre 25 % de ceux et celles qui ne sont ni handicapés ni membres d'une minorité visible.

Depuis la mi-mars, quand les services non essentiels et les écoles ont fermé, les revenus de votre ménage :



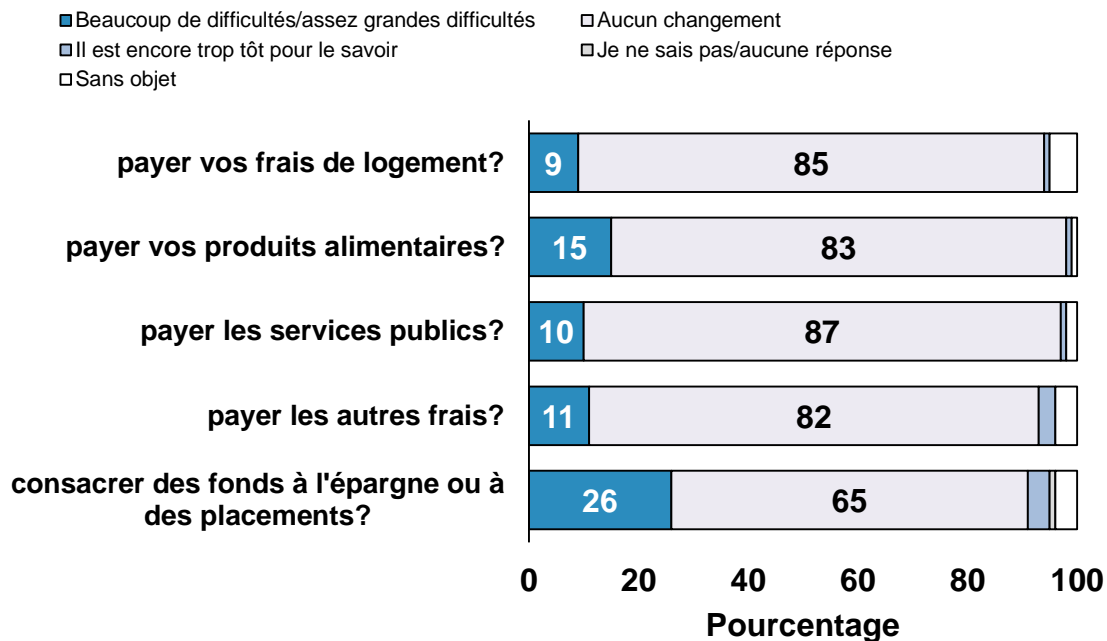
# Capacité de payer les frais de subsistance de base et d'épargner

Le cinquième (19 %) des résidents d'Ottawa a affirmé avoir de la difficulté à payer les frais de logement, les produits alimentaires ou les comptes de services publics depuis la mi-mars : 15 % ont fait savoir qu'ils avaient de la difficulté à payer leurs frais d'alimentation, 10 %, qu'ils avaient de la difficulté à payer les comptes de services publics, et 9 %, qu'ils avaient de la difficulté à payer les frais de logement. 11 % avaient de la difficulté à payer les autres frais et le quart (26 %) avait de la difficulté à épargner.

Les résidents qui ont fait état d'une baisse des revenus de leur ménage depuis la mi-mars avaient plus de difficulté à payer leurs frais (alimentation : 21 %; logement : 20 %; services publics : 18 %; autres frais : 25 %) et de consacrer des fonds à l'épargne ou à des placements (60 %).

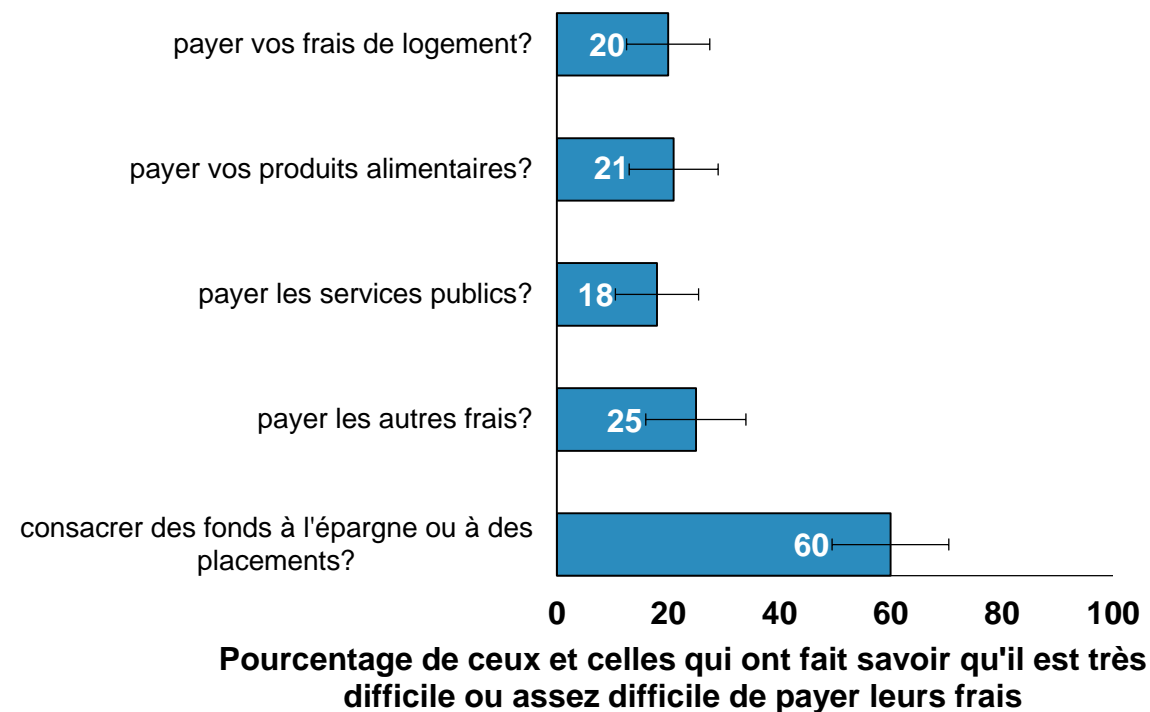
## Capacité de payer les frais de subsistance de base et de consacrer des fonds à l'épargne parmi les résidents d'Ottawa

Depuis la mi-mars, dans quelle mesure avez-vous eu de la difficulté à :



## Capacité de payer les frais de subsistance de base et de consacrer des fonds à l'épargne parmi ceux et celles dont les revenus du ménage ont baissé

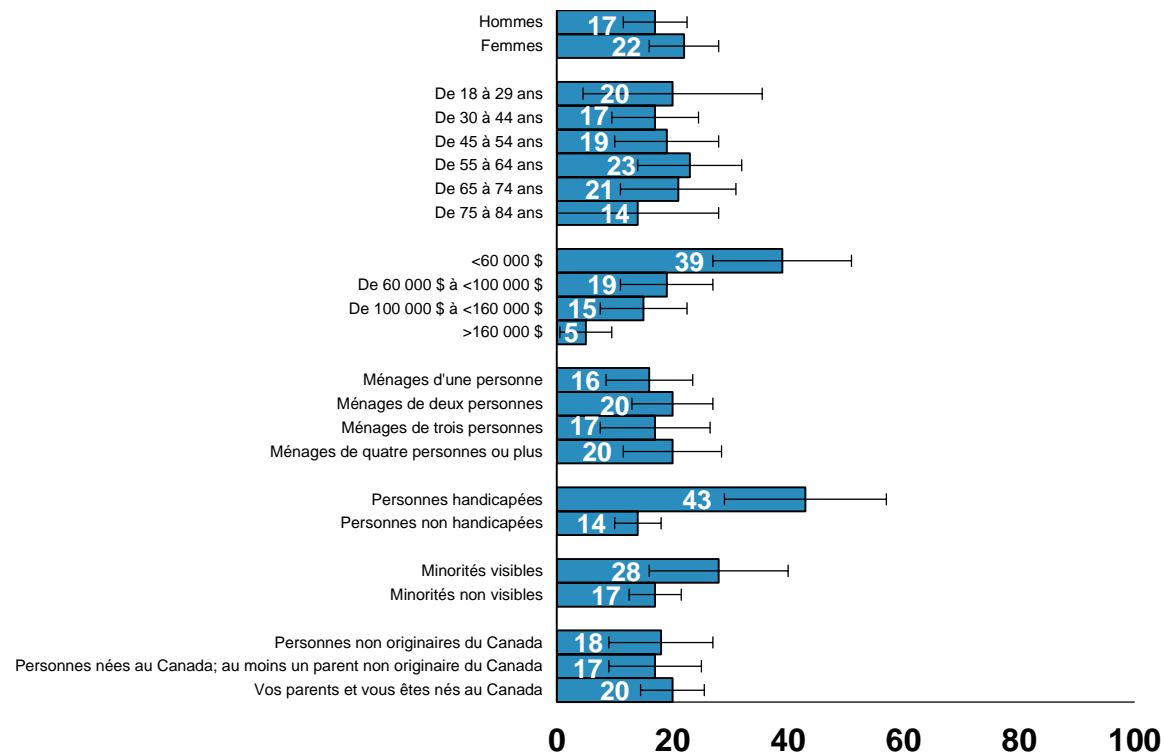
Depuis la mi-mars, dans quelle mesure avez-vous eu de la difficulté à :



# Païement des frais de subsistance de base et capacité d'épargner

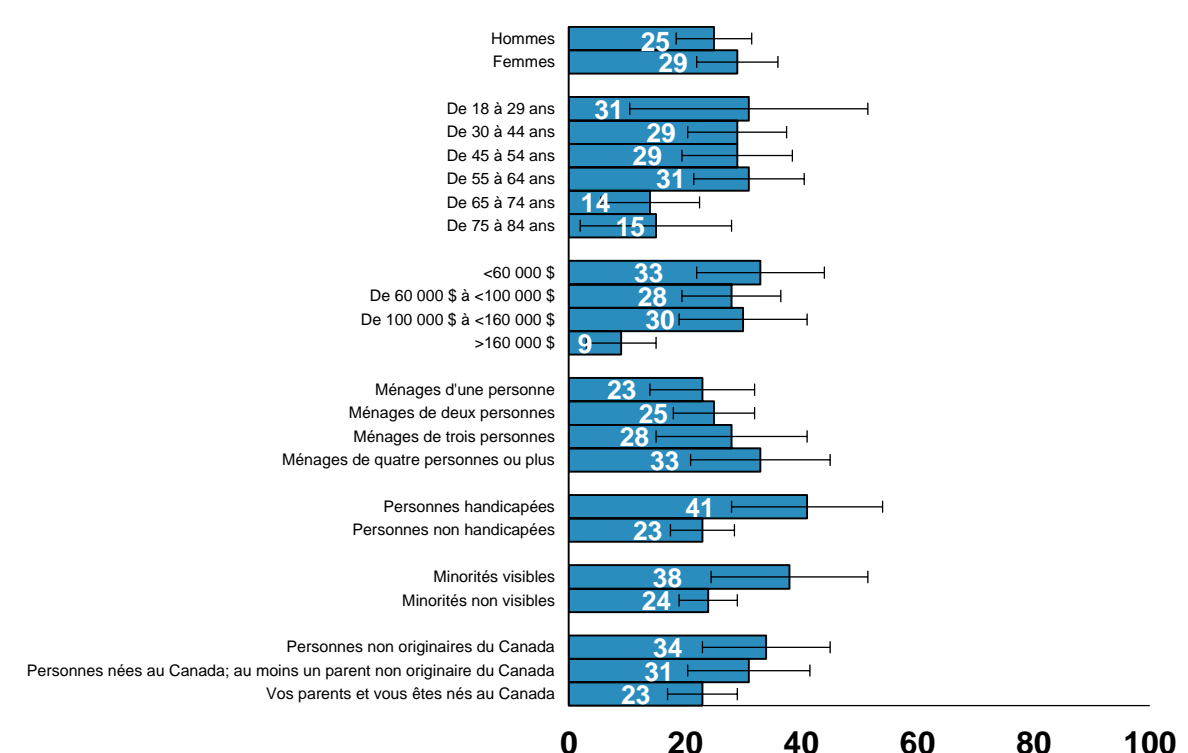
Les résidents qui ont déclaré que leur ménage gagnait chaque année moins de 60 000 \$ (39 %) et ceux qui sont handicapés (43 %) avaient plus de difficulté à payer les frais de logement, d'alimentation ou de services publics. Le gradient des revenus de la capacité de payer les frais de subsistance de base a perduré pendant la pandémie de la COVID-19; toutefois, cette enquête n'apporte pas d'éclairage pour savoir si le gradient a changé par rapport à ce qu'il était avant la pandémie. Le gradient des revenus était moins évident pour ceux qui ont de la difficulté à épargner ou à investir. Les personnes handicapées (41 %) avaient plus de difficulté à consacrer des fonds à l'épargne ou aux placements.

**Difficulté à payer les frais de subsistance de base parmi les résidents d'Ottawa, par sous-groupe**



Pourcentage des personnes qui ont déclaré qu'elles avaient beaucoup de difficultés ou d'assez grandes difficultés à payer les frais de logement, les produits alimentaires ou les services publics

**Difficulté à épargner ou à investir parmi les résidents d'Ottawa, par sous-groupe**



Pourcentage des personnes qui ont déclaré qu'elles avaient beaucoup de difficultés ou d'assez grandes difficultés à consacrer des fonds à l'épargne ou à des placements

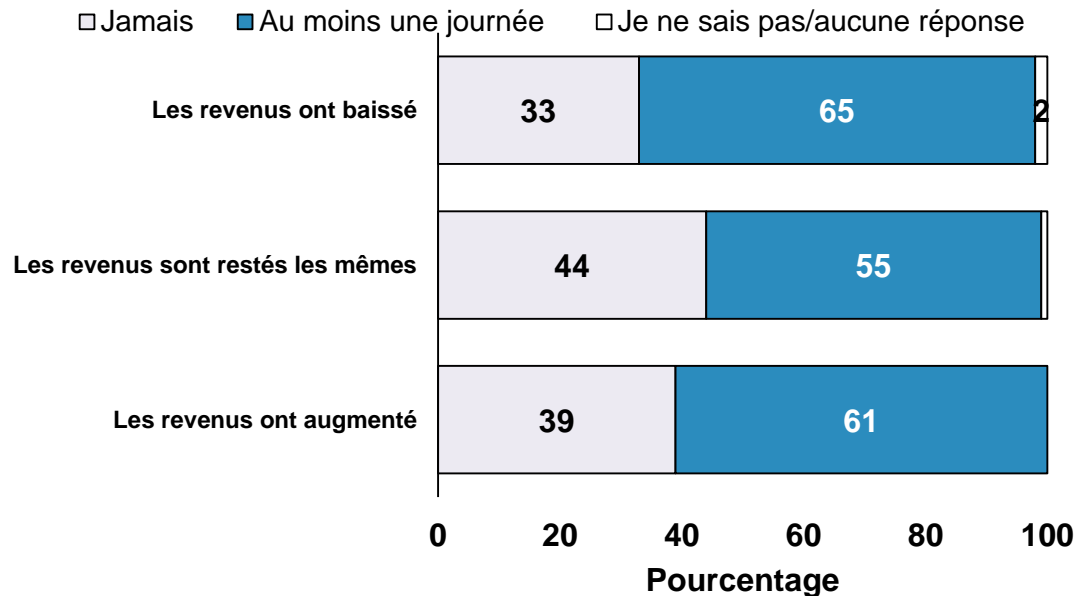
# Évolution des revenus, santé mentale et bien-être affectif

L'évolution des revenus, en particulier la perte de revenus, peut augmenter le stress et nuire à la santé mentale et au bien-être affectif de quelqu'un.

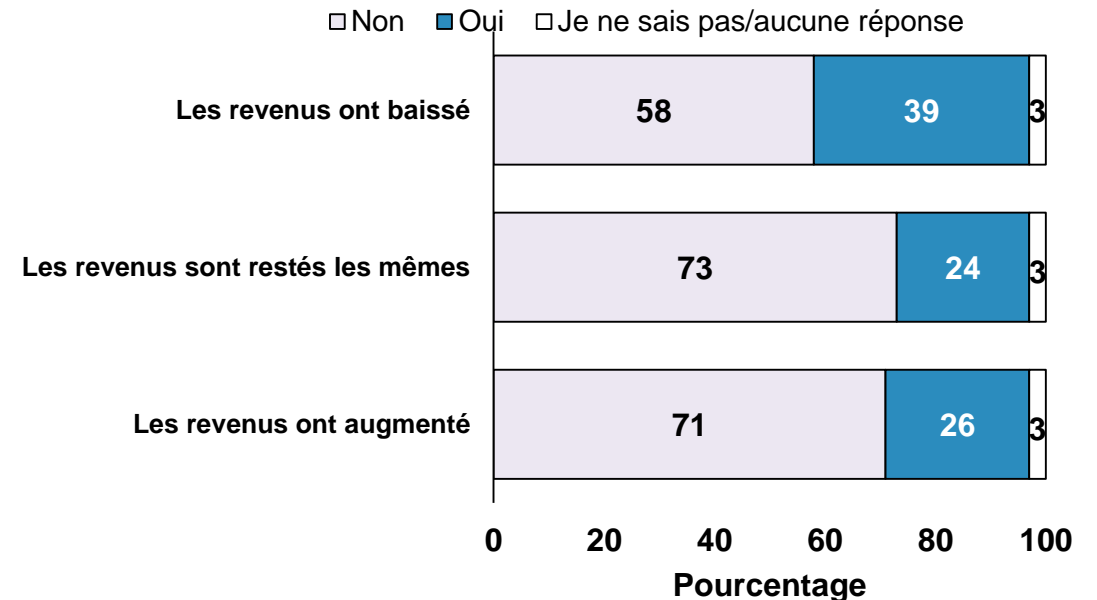
Plus du tiers (34 %) des Ottaviens dont le ménage a subi une baisse de revenus depuis la mi-mars a déclaré que la plupart des journées des deux dernières semaines avaient été plutôt ou extrêmement stressantes par rapport à 25 % parmi ceux dont les revenus sont restés les mêmes et 17 % parmi ceux dont les revenus ont augmenté [données non indiquées].

Les Ottaviens dont le ménage a subi une baisse de revenus depuis la mi-mars ont déclaré se sentir seuls pendant au moins une journée dans les deux dernières semaines (65 %), et 39 % ne savaient pas à qui s'adresser quand ils auraient voulu parler à quelqu'un à propos de ce qui leur traversait l'esprit, dont leur état affectif ou leur santé mentale.

*Dans les deux dernières semaines, pendant combien de jours vous êtes-vous senti seul(e)?*



*Dans les deux dernières semaines, s'est-il produit un cas dans lequel vous avez voulu parler à quelqu'un de ce qui vous traversait l'esprit, dont votre état affectif ou votre santé mentale, sans savoir à qui vous adresser?*



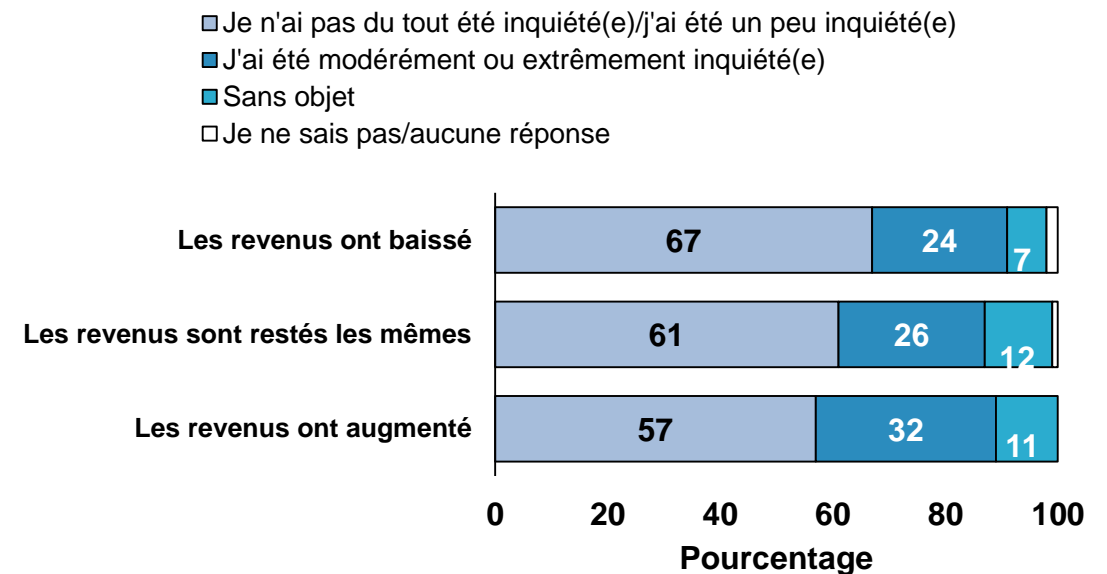
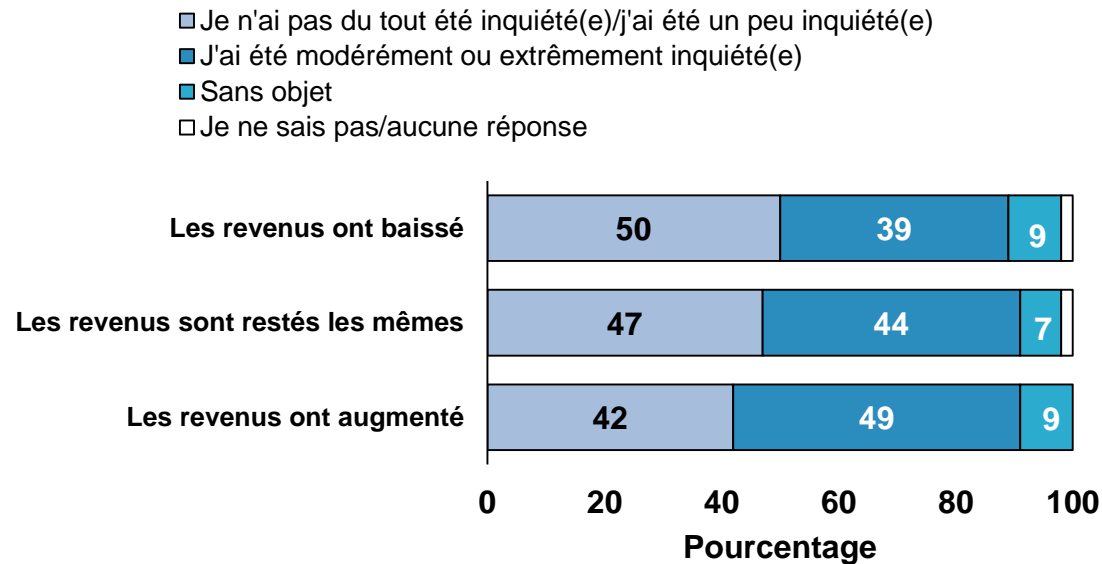
# Évolution des revenus, épuisement professionnel et aide perdue

Les périodes prolongées de stress qui donnent lieu à l'épuisement affectif, physique ou mental constituent ce qu'on appelle généralement l'épuisement professionnel. La perte de l'aide peut amplifier les sentiments d'impuissance souvent associés à l'épuisement professionnel.<sup>5</sup>

Près de la moitié (49 %) de ceux dont les revenus du ménage ont augmenté depuis la mi-mars ont fait savoir qu'ils étaient modérément ou extrêmement inquiétés de l'épuisement professionnel et près du tiers (32 %) était modérément ou extrêmement inquiet d'apprendre que les personnes qui les aident et les appuient ne pourraient pas continuer de le faire.

*Dans les deux dernières semaines, dans quelle mesure vous êtes-vous inquiété(e) du choc de la COVID-19 sur l'épuisement professionnel parce que vous n'avez eu aucune pause dans vos responsabilités?*

*Dans les deux dernières semaines, dans quelle mesure vous êtes-vous inquiété(e) que ceux et celles qui vous aident et qui vous appuient ne soient pas en mesure de continuer de le faire?*



# Références

1. Gouvernement du Canada, 2020, Total des Prestations canadiennes d'urgence (versées à la fois par Service Canada et par l'Agence du revenu du Canada) en date du 5 juillet 2020; document extrait le 9 juillet 2020 du site <https://www.canada.ca/fr/services/prestations/ae/reclamations-rapport.html>.
2. Statistique Canada, 2015, Taux d'activité; document extrait le 15 juillet 2020 du site <https://www150.statcan.gc.ca/n1/pub/71-222-x/2008001/sectiona/a-participation-activite-fra.htm>.
3. Statistique Canada, 2015, Détermination de la situation d'activité; document extrait le 15 juillet 2020 du site <https://www150.statcan.gc.ca/n1/pub/71-543-g/2012001/part-partie2-fra.htm>.
4. Gouvernement du Canada, 2020, Prestation canadienne d'urgence (PCU) auprès de l'ARC : Qui peut faire une demande; document extrait le 9 juillet 2020 du site <https://www.canada.ca/fr/agence-revenu/services/prestations/faire-demande-pcu-aupres-arc/qui-demande.html>.
5. Organisation mondiale de la santé, 2019, Dans la Classification internationale des maladies, le burn-out, ou épuisement professionnel, est considéré comme un «phénomène lié au travail»; document extrait le 21 juin 2020 du site [https://www.who.int/mental\\_health/evidence/burn-out/fr/](https://www.who.int/mental_health/evidence/burn-out/fr/).

# Caractéristiques de l'échantillon

	Nombre	Pourcentage
<b>Genre</b>		
Hommes	305	53,9 %
Femmes	254	44,9 %
Autres	3	0,5 %
Je préfère ne pas le dire	4	0,7 %
<b>Groupe d'âge</b>		
18 - 29	44	7,8 %
30 - 44	150	26,5 %
45 - 54	119	21,0 %
55 - 64	120	21,2 %
65 - 74	91	16,1 %
75 - 84	42	7,4 %
<b>Région</b>		
Kanata/Stittsville	66	11,6 %
Nepean	69	12,2 %
Quartier Ouest	57	10,1 %
Centre	108	19,1 %
Sud	77	13,6 %
Est	61	10,8 %
Orléans	68	12,0 %
Zone rurale	60	10,6 %

# Caractéristiques de l'échantillon

	Nombre	Pourcentage
<b>Études</b>		
Huitième année ou moins	1	0,2 %
Certaines études secondaires	9	1,6 %
Diplôme d'études secondaires ou l'équivalent	89	15,7 %
Apprentissage agréé ou autre certificat ou diplôme de spécialisation	17	3,0 %
Diplôme d'études collégiales, de cégep ou autre certificat ou diplôme d'études non universitaires	119	21,0 %
Certificat ou diplôme d'études universitaires de niveau inférieur au baccalauréat	29	5,1 %
Baccalauréat	123	21,7 %
Diplôme d'études de deuxième cycle supérieures au baccalauréat	169	29,9 %
Je préfère ne pas le dire	10	1,8 %
<b>Revenus annuels du ménage provenant de toutes les sources (avant impôts)</b>		
Moins de 10 000 \$	5	0,9 %
10 000 \$ - 19 999 \$	12	2,1 %
20 000 \$ - 29 999 \$	16	2,8 %
30 000 \$ - 39 999 \$	18	3,2 %
40 000 \$ - 49 999 \$	19	3,4 %
50 000 \$ - 59 999 \$	24	4,2 %
60 000 \$ - 79 999 \$	75	13,3 %
80 000 \$ - 99 999 \$	55	9,7 %
100 000 \$ - 119 999 \$	64	11,3 %
120 000 \$ - 159 999 \$	87	15,3 %
160 000 \$ - 219 999 \$	67	11,8 %
220 000 \$ ou plus	51	9,0 %
Je préfère ne pas le dire	73	12,9 %



# Caractéristiques de l'échantillon

	Nombre	Pourcentage
<b><i>Personnes nées au Canada</i></b>		
Vos parents et vous êtes nés au Canada	338	59,7 %
Vous êtes né au Canada, mais au moins un de vos parents n'est pas né au Canada	130	22,9 %
Vous n'êtes pas né au Canada	93	16,4 %
Je préfère ne pas le dire	5	0,9 %
<b><i>Groupes</i></b>		
Personne handicapée	79	13,9 %
Membre d'une minorité visible	83	14,7 %
Autochtone	7	1,2 %
Aucune de ces réponses	378	66,8 %
Je ne sais pas/aucune réponse	19	3,4 %
<b><i>Nombre de personnes faisant partie du ménage (dont le répondant)</i></b>		
1	121	21,7 %
2	217	38,9 %
3	88	15,8 %
4	92	16,5 %
5	29	5,2 %
6	8	1,4 %
7	2	0,4 %

# Caractéristiques de l'échantillon

	Nombre	Pourcentage
<b>Première langue</b>		
Anglais	467	82,5 %
Français	61	10,8 %
Autre	37	6,5 %
Je préfère ne pas le dire	1	0,2 %
<b>Situation professionnelle dans les deux dernières semaines</b>		
Travail à l'extérieur de la maison et échanges directs réguliers avec le public	38	6,7 %
Travail à l'extérieur de la maison, sans échanges directs réguliers avec le public	38	6,7 %
Télétravail	259	45,8 %
Je ne travaille pas à cause de la pandémie	55	9,7 %
Je ne travaille pas, mais pour d'autres raisons que la pandémie	49	8,7 %
Autre	5	0,9 %
Retraité	117	20,7 %
Je préfère ne pas le dire	5	0,9 %

# Tables de données

Page 5 : Taux de chômage (Statistique Canada)

	Janvier 2020	Février 2020	Mars 2020	Avril 2020	Mai 2020	Juin 2020
Ottawa	3,9	3,9	4,8	6,2	7,8	9,4
Ontario	5,2	5,5	8,0	11,3	13,9	12,3
Canada	5,8	5,9	8,4	13,5	13,8	11,9

Page 5 : Taux de participation à la population active (Statistique Canada)

	Janvier 2020	Février 2020	Mars 2020	Avril 2020	Mai 2020	Juin 2020
Ottawa	69,6	68,2	66,5	65,1	64,3	65,0
Ontario	64,2	64,4	62,2	58,8	60,9	63,7
Canada	64,5	64,8	62,8	59,5	62,0	64,8

# Tables de données

Page 6 : Taux de chômage et participation à la population active selon l'âge et le genre en Ontario depuis janvier 2020 (Statistique Canada)

Taux de chômage	Janvier 2020	Février 2020	Mars 2020	Avril 2020	Mai 2020	Juin 2020
Femmes 15-24	9,5	8,6	16,4	23,9	35,3	33,0
Hommes 15-24	10,3	13,2	16,5	23,9	31,0	28,2
Femmes 25-44	5,0	5,0	8,5	10,6	13,3	11,4
Hommes 25-44	5,5	5,7	7,3	10,3	11,9	8,8
Femmes 45-64	3,8	4,0	5,9	8,5	9,4	9,8
Hommes 45-64	3,9	3,8	6,0	9,5	9,2	7,1

Page 6 : Taux de chômage et participation à la population active selon l'âge et le genre en Ontario depuis janvier 2020 (Statistique Canada)

Taux de participation à la population active	Janvier 2020	Février 2020	Mars 2020	Avril 2020	Mai 2020	Juin 2020
Femmes 15-24	58,5	58,0	50,3	44,1	55,3	61,6
Hommes 15-24	54,3	56,2	51,8	47,0	55,4	63,9
Femmes 25-44	82,0	81,8	79,7	75,0	76,6	80,4
Hommes 25-44	90,4	90,3	89,4	85,1	86,2	89,0
Femmes 45-64	72,5	72,1	69,3	66,4	66,7	68,5
Hommes 45-64	80,1	81,4	80,3	77,3	78,2	80,0

# Tables de données

Page 7 : Tendances historiques de l'évolution du taux de chômage et de la participation à la population active selon l'âge et le genre en Ontario (Statistique Canada)

Taux de chômage	Juin 2015	Juin 2016	Juin 2017	Juin 2018	Juin 2019	Juin 2020
Femmes 15-24	13,9	11,0	11,9	12,1	11,8	33,0
Hommes 15-24	15,4	15,5	13,4	13,3	12,4	28,2
Femmes 25-44	5,6	5,5	5,3	5,7	4,7	11,4
Hommes 25-44	5,2	4,5	5,3	4,5	4,9	8,8
Femmes 45-64	4,2	5,0	4,5	3,8	3,7	7,1
Hommes 45-64	4,6	4,5	4,6	4,3	3,5	9,8

Page 7 : Tendances historiques de l'évolution du taux de chômage et de la participation à la population active selon l'âge et le genre en Ontario (Statistique Canada)

Taux de participation à la population active	Juin 2015	Juin 2016	Juin 2017	Juin 2018	Juin 2019	Juin 2020
Femmes 15-24	66,9	66,2	66,7	66,0	67,0	61,6
Hommes 15-24	67,5	65,1	64,8	67,6	66,2	63,9
Femmes 25-44	80,3	80,7	81,3	82,3	81,7	80,4
Hommes 25-44	92,2	91,3	91,6	91,3	90,5	89,0
Femmes 45-64	71,1	72,5	71,8	72,3	72,2	68,5
Hommes 45-64	80,5	80,2	80,0	79,7	81,7	80,0

# Tables de données

Page 8 : Situation professionnelle, lieu de travail et évolution des revenus à Ottawa

Dans les deux dernières semaines, quelle affirmation décrit le mieux votre situation professionnelle?	Pourcentage (%)	Intervalle de confiance de 95 % (%)
Travail à l'extérieur de la maison et échanges directs réguliers avec le public	8,6	5,6 - 11,5
Travail à l'extérieur de la maison sans échanges directs réguliers avec le public	7,8	4,9 - 10,8
Télétravail	44,6	39,7 - 49,6
Je ne travaille pas à cause de la pandémie	10,8	7,2 - 14,5
Je ne travaille pas, mais pour d'autres raisons que la pandémie	9,7	6,6 - 12,8
À la retraite	17,1	13,6 - 20,5

Page 8 : Situation professionnelle, lieu de travail et évolution des revenus à Ottawa

Depuis la mi-mars, au moment où les services non essentiels et les écoles ont fermé, les revenus de votre ménage :	ont-ils diminué (% , IC de 95 %)?	sont-ils restés les mêmes (% , IC de 95 %)?	ont-ils augmenté (% , IC de 95 %)?	Je ne sais pas/aucune réponse (% , IC de 95 %).
Travail à l'extérieur de la maison et échanges directs réguliers avec le public	25,4, 8,6 - 42,2	47,7, 28,9 - 66,5	26,7, 9,6 - 43,9	0
Travail à l'extérieur de la maison sans échanges directs réguliers avec le public	42,4, 21,2 - 63,5	45,5, 25,3 - 65,7	7,1, 0,0 - 16,6	4,7, 0,0 - 14,4
Télétravail	21,8, 15,3 - 28,2	66,5, 59,5 - 73,5	11,6, 7,2 - 16,0	0
Je ne travaille pas à cause de la pandémie	77,3, 65,0 - 89,7	11,4, 3,3 - 19,6	8,4, 1,1 - 15,6	2,7, 0,0 - 8,2
Je ne travaille pas, mais pour d'autres raisons que la pandémie	18,2, 7,0 - 29,5	75,3, 62,3 - 88,4	3,0, 0,0 - 7,0	3,2, 0,0 - 9,6
À la retraite	11,2, 5,2 - 17,2	81,1, 73,2 - 88,9	6,5, 12,7 - 11,8	1,0, 0,0 - 3,0

# Tables de données

Page 9 : Évolution du revenu des ménages depuis la mi-mars et groupes touchés

Depuis la mi-mars, quand les services non essentiels et les écoles ont fermé, les revenus de votre ménage :	Pourcentage	Intervalle de confiance de 95 %
ont-ils augmenté?	10,4	7,5 - 13,3
sont-ils restés les mêmes?	60,7	55,7 - 65,8
ont-ils diminué?	27,6	22,7 - 32,5
je ne sais pas/aucune réponse	1,1	0,0 - 2,3

Page 9 : Évolution du revenu des ménages depuis la mi-mars et groupes touchés

Sous-groupes déclarant une baisse des revenus du ménage depuis la mi-mars :	Pourcentage (%)	Intervalle de confiance de 95 %
Hommes	31,5	24,8 - 38,2
Femmes	24,3	17,1 - 31,5
De 18 à 29 ans	50,2	30,6 - 69,8
De 30 à 44 ans	22,4	14,6 - 30,1
De 45 à 54 ans	29,9	20,2 - 39,5
De 55 à 64 ans	32,2	22,7 - 41,7
De 65 à 74 ans	13,9	6,6 - 21,2
De 75 à 84 ans	14,0	2,2 - 25,9
<60 000 \$	22,2	12,9 - 31,5
De 60 000 \$ à <100 000 \$	29,3	20,1 - 38,6
De 100 000 \$ à <160 000 \$	32,3	20,8 - 43,8
>160 000 \$	25,2	16,6 - 33,8
Ménages d'une personne	16,4	9,1 - 23,7
Ménages de deux personnes	25,8	18,9 - 32,6
Ménages de trois personnes	36,1	22,8 - 49,4
Ménages de quatre personnes ou plus	35,5	23,1 - 47,9
Personnes handicapées	37,7	24,5 - 51,0
Personnes non handicapées	25,2	19,9 - 30,6
Minorités visibles	40,3	26,3 - 54,2
Minorités non visibles	25,1	19,8 - 30,4
Personnes non originaires du Canada	31	20,2 - 41,7
Personnes nées au Canada; au moins un parent non originaire du Canada	29,3	19,1 - 39,4
Vos parents et vous êtes nés au Canada	26,1	19,7 - 32,4

# Tables de données

Page 10 : Capacité de payer les frais de subsistance de base et de consacrer des fonds à l'épargne

Depuis la mi-mars, dans quelle mesure avez-vous eu de la difficulté à :	Beaucoup de difficultés/assez grandes difficultés (%, IC de 95 %)	Aucun changement (%, IC de 95 %)	Il est encore trop tôt pour le savoir (%, IC de 95 %)	Sans objet (%, IC de 95 %)	Je ne sais pas/aucune réponse (%, IC de 95 %)
payer vos frais de logement?	8,9, 6,2 - 11,6	85,1, 81,7 - 88,5	1,3, 0,1 - 2,5	4,4, 2,5 - 6,4	0,0
payer vos produits alimentaires?	14,2, 10,6 - 17,8	83,3, 79,5 - 87,2	1,1, 0,0 - 2,2	1,1, 0,0 - 2,4	0,0
payer les services publics?	9,4, 6,5 - 12,4	86,5, 83,1 - 90,0	1,2, 0,2 - 2,2	2,3, 0,6 - 3,9	0,3, 0,0 - 1,1
payer les autres frais?	10,9, 7,5 - 14,3	81,5, 77,4 - 85,6	2,7, 1,0 - 4,4	4,4, 2,2 - 6,5	0,0, 0,0 - 0,7
consacrer des fonds à l'épargne ou à des placements?	26,5, 21,7 - 31,3	65,0, 60,0 - 69,9	3,8, 2,1 - 5,5	4,0, 2,1 - 6,0	0,4, 0,0 - 1,1

Page 10 : Capacité de payer les frais de subsistance de base et de consacrer des fonds à l'épargne

Depuis la mi-mars, dans quelle mesure avez-vous eu de la difficulté à : (pourcentage de ceux qui ont affirmé qu'ils avaient « beaucoup de difficultés » ou « d'assez grandes difficultés »)	Pourcentage	Intervalle de confiance de 95 %
payer vos frais de logement?	20,1	12,5 - 27,7
payer vos produits alimentaires?	21,0	13,3 - 28,7
payer les services publics?	18,3	10,7 - 25,9
payer les autres frais?	25,0	15,9 - 34,1
consacrer des fonds à l'épargne ou à des placements?	60,6	50,3 - 70,9



# Tables de données

Page 11 : Paiement des frais de subsistance de base et capacité d'épargner

Pourcentage des personnes qui ont déclaré qu'elles avaient beaucoup de difficultés ou d'assez grandes difficultés à payer les frais de logement, les produits alimentaires ou les services publics	Pourcentage	Intervalle de confiance de 95 %
Hommes	16,5	10,7 - 22,4
Femmes	21,6	15,8 - 27,5
De 18 à 29 ans	19,6	4,2 - 35,0
De 30 à 44 ans	16,6	9,4 - 23,7
De 45 à 54 ans	19	10,1 - 27,9
De 55 à 64 ans	23,2	14,3 - 32,1
De 65 à 74 ans	20,7	10,5 - 31,0
De 75 à 84 ans	14,3	0,0 - 28,2
<60 000 \$	38,9	26,9 - 51,0
De 60 000 \$ à <100 000 \$	18,7	10,8 - 26,6
De 100 000 \$ à <160 000 \$	14,6	7,4 - 21,8
>160 000 \$	5,2	0,0 - 9,5
Ménages d'une personne	16,4	8,5 - 24,4
Ménages de deux personnes	19,8	12,7 - 26,9
Ménages de trois personnes	16,6	6,9 - 26,4
Ménages de quatre personnes ou plus	19,6	11,4 - 27,8
Personnes handicapées	43,2	29,4 - 57,0
Personnes non handicapées	14,4	10,4 - 18,3
Minorités visibles	28,1	15,8 - 40,4
Minorités non visibles	17,3	13,0 - 21,7
Personnes non originaires du Canada	17,5	8,5 - 26,5
Personnes nées au Canada; au moins un parent non originaire du Canada	16,8	8,9 - 24,8
Vos parents et vous êtes nés au Canada	19,5	14,2 - 24,9

Page 11 : Paiement des frais de subsistance de base et capacité d'épargner

Pourcentage des personnes qui ont déclaré qu'elles avaient beaucoup de difficultés ou d'assez grandes difficultés à consacrer des fonds à l'épargne ou à des placements	Pourcentage	Intervalle de confiance de 95 %
Hommes	24,5	18,0 - 30,9
Femmes	28,6	21,5 - 35,8
De 18 à 29 ans	30,6	10,0 - 51,1
De 30 à 44 ans	28,7	20,1 - 37,3
De 45 à 54 ans	28,6	18,8 - 38,4
De 55 à 64 ans	30,6	21,1 - 40,1
De 65 à 74 ans	13,6	5,3 - 22,0
De 75 à 84 ans	15,4	2,3 - 28,4
<60 000 \$	33,1	22,1 - 44,1
De 60 000 \$ à <100 000 \$	28,3	19,5 - 37,1
De 100 000 \$ à <160 000 \$	30	18,8 - 41,3
>160 000 \$	8,9	3,1 - 14,7
Ménages d'une personne	22,7	13,8 - 31,7
Ménages de deux personnes	24,6	17,8 - 31,5
Ménages de trois personnes	27,9	15,2 - 40,6
Ménages de quatre personnes ou plus	33,3	21,3 - 45,3
Personnes handicapées	40,8	27,6 - 54,0
Personnes non handicapées	23,2	17,9 - 28,5
Minorités visibles	38,2	24,7 - 51,8
Minorités non visibles	24	18,8 - 29,2
Personnes non originaires du Canada	33,9	22,6 - 45,3
Personnes nées au Canada; au moins un parent non originaire du Canada	31,4	21,2 - 41,5
Vos parents et vous êtes nés au Canada	23,2	17,1 - 29,4

# Tables de données

Page 12 : Évolution des revenus, santé mentale et bien-être affectif

Dans les deux dernières semaines, pendant combien de jours vous êtes-vous senti seul(e)?	Jamais (%, IC de 95 %)	Au moins une journée (%, IC de 95 %)	Je ne sais pas/aucune réponse (%, IC de 95 %)
Les revenus ont baissé	32,7, 23,5 - 42,0	65,2, 55,7 - 74,7	1,9, 0,0 - 4,8
Les revenus sont restés les mêmes	44,1, 38,1 - 50,1	55,1, 49,1 - 61,2	0,6, 0 - 1,4
Les revenus ont augmenté	38,5, 24,5 - 52,5	61,4, 47,4 - 75,4	0,0

Page 12 : Évolution des revenus, santé mentale et bien-être affectif

Dans les deux dernières semaines, s'est-il produit un cas dans lequel vous avez voulu parler à quelqu'un de ce qui vous traversait l'esprit, dont votre état affectif ou votre santé mentale, sans savoir à qui vous adresser?	Oui (%, IC de 95 %)	Non (%, IC de 95 %)	Je ne sais pas/aucune réponse (%, IC de 95 %)
Les revenus ont baissé	39,3, 28,2 - 50,4	57,7, 46,6 - 68,8	2,9, 0,0 - 5,8
Les revenus sont restés les mêmes	24,4, 19,0 - 29,9	72,7, 67,1 - 78,3	2,7, 0,6 - 4,7
Les revenus ont augmenté	26,3, 12,0 - 40,6	70,5, 55,9 - 85,1	3,1, 0,0 - 8,3

# Tables de données

Page 13 : Évolution des revenus, épuisement professionnel et aide perdue

Dans les deux dernières semaines, dans quelle mesure vous êtes-vous inquiété(e) du choc de la COVID-19 sur l'épuisement professionnel parce que vous n'avez eu aucune pause dans vos responsabilités?	Je n'ai pas du tout été inquiété(e)/j'ai été un peu inquiété(e) (%, IC de 95 %)	J'ai été modérément ou extrêmement inquiété(e) (%, IC de 95 %)	Je ne sais pas/aucune réponse (%, IC de 95 %)	Sans objet (%, IC de 95 %)
Les revenus ont baissé	49,8, 38,9 - 60,7	38,9, 28,7 - 49,1	2,2, 0,0 - 4,8	8,9, 3,2 - 14,6
Les revenus sont restés les mêmes	47,4, 41,4 - 53,5	43,9, 37,7 - 50,1	1,4, 0,0 - 3,0	7,0, 4,1 - 9,9
Les revenus ont augmenté	42,2, 27,4 - 57,0	48,9, 33,8 - 63,9	0,0	8,8, 0,0 - 17,7

Page 13 : Évolution des revenus, épuisement professionnel et aide perdue

Dans les deux dernières semaines, dans quelle mesure vous êtes-vous inquiété(e) que ceux et celles qui vous aident et qui vous appuient ne soient pas en mesure de continuer de le faire?	Je n'ai pas du tout été inquiété(e)/j'ai été un peu inquiété(e) (%, IC de 95 %)	J'ai été modérément ou extrêmement inquiété(e) (%, IC de 95 %)	Je ne sais pas/aucune réponse (%, IC de 95 %)	Sans objet (%, IC de 95 %)
Les revenus ont baissé	66,4, 57,1 - 75,6	23,9, 16,0 - 31,9	2,2, 0,0 - 4,8	7,3, 2,8 - 11,9
Les revenus sont restés les mêmes	60,7, 54,5 - 66,8	26,0, 21,1 - 31,9	0,7, 0,0 - 1,6	12,4, 8,5 - 16,3
Les revenus ont augmenté	56,5, 41,6 - 71,3	31,6, 18,0 - 45,2	0,0	11,7, 1,3 - 22,1